



ที่ ตง ๐๐๒๓.๑/ว ๕๙๕

ถึง สำนักงานส่งเสริมการปกครองท้องถิ่นอำเภอทุกอำเภอ และองค์กรปกครองส่วนท้องถิ่นทุกแห่ง

ตามที่สำนักงานส่งเสริมการปกครองท้องถิ่นจังหวัดตรังแจ้งองค์กรปกครองส่วนท้องถิ่น ดำเนินการแต่งตั้งคณะทำงานบริหารจัดการข้อมูลข่าวสารเพื่อสร้างการรับรู้ระดับอำเภอ/ท้องถิ่น (ทีม Admin อำเภอ/ท้องถิ่น) เพื่อทำความเข้าใจและนำไปถ่ายทอดหรือเผยแพร่ให้แก่เจ้าหน้าที่ผู้ปฏิบัติ และประชาชน ในพื้นที่รับผิดชอบให้ถูกต้อง รวดเร็ว และทั่วถึง และให้กำกับและติดตามผลการดำเนินการสร้างการรับรู้สู่ชุมชน ทั้งในระดับจังหวัด อำเภอ และท้องถิ่น ตามที่กำหนด รวมถึงได้แจ้งข้อมูลข่าวสารเพื่อสร้างการรับรู้สู่ชุมชน ครั้งที่ ๒๒/๒๕๖๗ แล้ว นั้น

ในการนี้ เพื่อสร้างการรับรู้ข้อมูลข่าวสารให้กับประชาชนอย่างต่อเนื่อง ถูกต้อง ครบถ้วน และมีประโยชน์ในการพัฒนาตนเอง สังคม และประเทศต่อไป สำนักงานส่งเสริมการปกครองท้องถิ่นจังหวัดตรัง จึงขอแจ้งข้อมูลข่าวสารเพื่อสร้างการรับรู้สู่ชุมชน ครั้งที่ ๒๓/๒๕๖๗ รายละเอียดตามหนังสือจังหวัดตรัง ที่ ตง ๐๐๑๗.๓/ว ๓๖๒๕ ลงวันที่ ๒๖ มิถุนายน ๒๕๖๗ ทั้งนี้ สามารถดาวน์โหลดเอกสารได้ทางเว็บไซต์ [www.tranglocal.go.th](http://www.tranglocal.go.th)



สำนักงานส่งเสริมการปกครองท้องถิ่นจังหวัด

ฝ่ายบริหารทั่วไป

โทร. ๐ ๗๕๒๑ ๘๒๑๑ ต่อ ๑

โทรสาร ๐ ๗๕๒๑ ๑๖๒๐



สำนักงานส่งเสริมการค้าระหว่างประเทศ  
 จังหวัดจังหวัดตรัง  
 เลขที่รับ ๒๕๑๙  
 วันที่ 1 ก.ค. 2567

ที่ ตง ๐๐๑๗.๓/ว ๓๖๒๕

ศาลากลางจังหวัดตรัง  
 ถนนพิทลุง ตง ๕๒๐๐๐

๒๖ มิถุนายน ๒๕๖๗

เรื่อง การส่งข้อมูลเพื่อสร้างการรับรู้สู่ชุมชน ครั้งที่ ๒๓/๒๕๖๗

เรียน คณะทำงานบริหารจัดการข้อมูลข่าวสารเพื่อสร้างการรับรู้ระดับจังหวัด

อ้างถึง ๑. หนังสือจังหวัดตรัง ที่ ตง ๐๐๑๗.๓/ว ๕๔๔๐ ลงวันที่ ๘ กันยายน ๒๕๖๔

๒. หนังสือจังหวัดตรัง ด่วนที่สุด ที่ ตง ๐๐๑๗.๓/ว ๑๗๕๑ ลงวันที่ ๓ เมษายน ๒๕๖๒

สิ่งที่ส่งมาด้วย ข้อมูลข่าวสารเพื่อสร้างการรับรู้สู่ชุมชน ครั้งที่ ๒๓/๒๕๖๗ จำนวน ๑ ชุด

ตามที่จังหวัดตรัง ได้แต่งตั้งคณะทำงานบริหารจัดการข้อมูลข่าวสาร เพื่อสร้างการรับรู้ระดับจังหวัด (ทีม Admin จังหวัด) เพื่อทำความเข้าใจและนำข้อมูลข่าวสารไปถ่ายทอดหรือเผยแพร่ให้แก่เจ้าหน้าที่ผู้ปฏิบัติ และประชาชนในพื้นที่รับผิดชอบให้ถูกต้อง รวดเร็ว และทั่วถึง และให้กำกับและติดตามผลการดำเนินการ การสร้างการรับรู้สู่ชุมชน ทั้งในระดับจังหวัด อำเภอ ท้องที่ และท้องถิ่น ตามที่กำหนด นั้น

เพื่อสร้างการรับรู้ข้อมูลข่าวสารให้กับประชาชนอย่างต่อเนื่อง ถูกต้อง ครบถ้วน จังหวัดจึงให้ คณะทำงานบริหารจัดการข้อมูลข่าวสารเพื่อสร้างการรับรู้ระดับจังหวัด (ทีม Admin จังหวัด) ดำเนินการ ประชาสัมพันธ์ เผยแพร่ข้อมูลข่าวสารเพื่อสร้างการรับรู้สู่ชุมชน ครั้งที่ ๒๓/๒๕๖๗ ซึ่งมีประเด็นหัวข้อเรื่องที่สำคัญ ดังนี้

๑. ที่มาของสมาชิกวุฒิสภา (สว.)
๒. วิธีป้องกัน Tapjacking
๓. มะเร็งกระเพาะปัสสาวะ
๔. แนะนำโรงเรียนตรวจคัดกรองเด็กทุกเช้า ป้องกันโรคติดต่อ
๕. ชาร์จรถยนต์ไฟฟ้าขณะฝนตก ปลอดภัยหรือไม่
๖. ระวังไว้ดีกว่าแก้ !! อุบัติภัยในเด็กป้องกันได้
๗. LandsMaps ค้นหารูปแปลงที่ดิน ทั่วประเทศ
๘. บรรทุกหิน ดิน ทรายน ร่วงบนถนนมีความผิด
๙. ๑๐ สิ่งที่ไม่ควรทำ เพราะจะทำให้ลูกรู้สึกกดดัน
๑๐. การขึ้นทะเบียนเกษตรกร รักษาสิทธิ รับโอกาสและการช่วยเหลือจากภาครัฐ

รายละเอียดตามสิ่งที่ส่งมาด้วย ทั้งนี้ สามารถดาวน์โหลดเอกสารเพิ่มเติม ได้ที่เว็บไซต์จังหวัดตรัง [www.trang.go.th](http://www.trang.go.th) หัวข้อ “การสร้างการรับรู้สู่ชุมชน” หรือ QR Code ท้ายหนังสือนี้

เรียน ท้องถิ่นจังหวัดตรัง

จึ่งเรียนมาเพื่อโปรดพิจารณา

จึ่งเรียนมาเพื่อโปรดทราบ

เห็นควร **ไหว้ คุณท. ทพม ๗๐๒**

- น.ส.ณัฐพร น.ส.ณัฐพร ๑๓.๖.๒๕๖๗

- น.ส.ณัฐพร น.ส.ณัฐพร

จึงเรียนมาเพื่อทราบและดำเนินการต่อไป

ขอแสดงความนับถือ

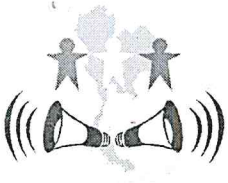
(นายวิชาญ ชัยเศรษฐสัมพันธ์)

รองผู้ว่าราชการจังหวัด ปฏิบัติราชการแทน  
 ผู้ว่าราชการจังหวัดตรัง

นางสาวปราณี คุณยอ  
 หัวหน้าฝ่ายบริหารทั่วไป



สำนักงานจังหวัด  
 กลุ่มงานอำนวยการ  
 โทรศัพท์ ๐ ๗๕๒๑ ๘๕๑๖



## ข้อมูลข่าวสารเพื่อสร้างการรับรู้สู่ชุมชน ครั้งที่ ๒๓/๒๕๖๓

ลำดับ	เรื่อง	หน่วยงาน	เอกสารประกอบ
มาตรการด้านการรักษาความสงบภายในประเทศ			
๑.	ที่มาของสมาชิกวุฒิสภา (สว.)	สำนักนายกรัฐมนตรี	คลิปวิดีโอ ๑ คลิป
มาตรการด้านการพัฒนาและเสริมสร้างศักยภาพทรัพยากรมนุษย์			
๒.	วิธีป้องกัน Tapjacking	กระทรวงดิจิทัลเพื่อเศรษฐกิจและสังคม	อินโฟกราฟิกส์ ๑ ชุด
๓.	มะเร็งกระเพาะปัสสาวะ	กระทรวงสาธารณสุข	อินโฟกราฟิกส์ ๑ ชุด
๔.	แนะนำโรงเรียนตรวจคัดกรองเด็กทุกเช้า ป้องกันโรคติดต่อ	กระทรวงสาธารณสุข	อินโฟกราฟิกส์ ๑ ชุด
๕.	ซาร์จรถยนต์ไฟฟ้าขณะฝนตก ปลอดภัยหรือไม่	กระทรวงคมนาคม	อินโฟกราฟิกส์ ๑ ชุด
๖.	ระวังไว้ดีกว่าแก้ !! อุบัติภัยในเด็กป้องกันได้	กระทรวงมหาดไทย	อินโฟกราฟิกส์ ๑ ชุด
๗.	LandsMaps ค้นหาเปลี่ยนแปลงที่ดิน ทั่วประเทศ	กระทรวงมหาดไทย	อินโฟกราฟิกส์ ๑ ชุด
๘.	บรรทุกหิน ดิน ทรายน ร่วงบนถนนมีความผิด	กระทรวงยุติธรรม	อินโฟกราฟิกส์ ๑ ชุด
๙.	๑๐ สิ่งที่ไม่ควรทำ เพราะจะทำให้ลูกรู้สึกกดดัน	กระทรวงการพัฒนาสังคมและความมั่นคงของมนุษย์	อินโฟกราฟิกส์ ๑ ชุด
๑๐.	การขึ้นทะเบียนเกษตรกร รักษาสิทธิ รับโอกาสและการช่วยเหลือจากภาครัฐ	กระทรวงเกษตรและสหกรณ์	อินโฟกราฟิกส์ ๑ ชุด

๑. ข้อมูลดังกล่าวเป็นข้อมูลเพื่อการสร้างการรับรู้ที่มาจากทุกกระทรวงตามบันทึกข้อตกลงความร่วมมือการบูรณาการเสริมสร้างการรับรู้สู่ชุมชน จังหวัดสามารถหาข้อมูลเพิ่มเติมหรือขยายความข้อมูลที่ใช่เฉพาะพื้นที่ได้ตามความถูกต้องและเหมาะสม
๒. ให้จังหวัดนำข้อมูลเพื่อสร้างการรับรู้ตามแนวทางที่กำหนด ตามหนังสือกระทรวงมหาดไทย ด่วนที่สุด ที่ มท ๐๒๐๖.๒/ว ๑๔๔๙ ลงวันที่ ๕ มีนาคม ๒๕๖๒ เรื่อง แนวทางการสร้างการรับรู้สู่ชุมชน
๓. จังหวัดสามารถดาวน์โหลดข้อมูลข่าวสารเพื่อสร้างการรับรู้สู่ชุมชนได้ที่ ช่องทางไลน์ (Line) กลุ่ม “ข้อมูลข่าวสารเพื่อสร้างการรับรู้” และเว็บไซต์กองสารนิเทศ สป. หัวข้อ “การสร้างการรับรู้สู่ชุมชน”
๔. ขอความอนุเคราะห์ตอบแบบสอบถาม “การรับรู้ข้อมูลข่าวสารการประชาสัมพันธ์ของกระทรวงมหาดไทย” ทาง <https://forms.gle/HpCH1FdckGPmxfi36> หรือ Scan QR Code ด้านล่าง



QR Code

ข้อมูลข่าวสารเพื่อสร้างการรับรู้สู่ชุมชน  
ครั้งที่ ๒๓ / ๒๕๖๗ วันที่ ๒๐ มิถุนายน ๒๕๖๗

กระทรวง : สำนักนายกรัฐมนตรี

กรม / หน่วยงาน : กรมประชาสัมพันธ์

หน่วยงานเจ้าของเรื่อง : กรมประชาสัมพันธ์

ช่องทางการติดต่อ : กรมประชาสัมพันธ์ โทร ๐ ๒๖๑๘ ๒๓๒๓

๑) หัวข้อเรื่อง : ที่มาของสมาชิกวุฒิสภา (สว.)

๒) ข้อความสำหรับใช้ประชาสัมพันธ์

เรื่อง : ที่มาของสมาชิกวุฒิสภา (สว.)

คลิปวิดีโอความรู้เกี่ยวกับการเลือกตั้งสมาชิกวุฒิสภา (สว.) ประจำปี ๒๕๖๗ เพื่อให้ประชาชน  
เกิดความรู้และความเข้าใจในการเลือกตั้ง สว. ในครั้งนี้ ตอน ที่มาของสมาชิกวุฒิสภา (สว.)

ลิงก์คลิปวิดีโอ

[https://drive.google.com/file/d/16PEjnQwL8KaeniZec6oroR7nj7F2Vg1V/view?usp=drive\\_link](https://drive.google.com/file/d/16PEjnQwL8KaeniZec6oroR7nj7F2Vg1V/view?usp=drive_link)

สอบถามรายละเอียดเพิ่มเติมได้ที่ กรมประชาสัมพันธ์ โทร ๐ ๒๖๑๘ ๒๓๒๓

ลิงก์คลิปวิดีโอ

[https://drive.google.com/file/d/16PEjnQwL8KaeniZec6oroR7nj7F2Vg1V/view?usp=drive\\_link](https://drive.google.com/file/d/16PEjnQwL8KaeniZec6oroR7nj7F2Vg1V/view?usp=drive_link)



ข้อมูลข่าวสารเพื่อสร้างการรับรู้สู่ชุมชน  
ครั้งที่ ๒๓ / ๒๕๖๗ วันที่ ๒๐ มิถุนายน ๒๕๖๗

กระทรวง : กระทรวงดิจิทัลเพื่อเศรษฐกิจและสังคม

กรม / หน่วยงาน : ศูนย์ต่อต้านข่าวปลอม ประเทศไทย

หน่วยงานเจ้าของเรื่อง : ศูนย์ต่อต้านข่าวปลอม ประเทศไทย

ช่องทางการติดต่อ : ศูนย์ต่อต้านข่าวปลอม ประเทศไทย โทร. สายด่วน ๑๑๑๑ ต่อ ๘๗

๑) หัวข้อเรื่อง : วิธีป้องกัน Tapjacking

๒) ข้อความสำหรับใช้ประชาสัมพันธ์

เรื่อง : วิธีป้องกัน Tapjacking

Tapjacking คือ การรวมกันของ “tap” และ “jacking” เป็นการนำอีกหน้าต่างหนึ่งขึ้นมาวางหน้าจอซ้อนทับ หรือเลียนแบบขึ้นมาในสิ่งที่เราต้องการจะคลิก ทำให้เราเผลอไปคลิกลิงก์ที่ซ่อนอยู่ หรือเว็บไซต์ที่เลียนแบบขึ้นมาไม่ใช่หน้าเว็บนั้นจริง ๆ เพื่อหลอกให้ดาวน์โหลดมัลแวร์ หรือเปิดเว็บไซต์ที่เป็นอันตราย และ Phishing ลวงข้อมูลส่วนบุคคล

ซึ่งเรามักจะพบเห็นได้บ่อย จากการเปิดลิงก์ต่าง ๆ แอดโฆษณาตามสื่อออนไลน์ หรือดูหนังเถื่อนจากเว็บต่าง ๆ และดาวน์โหลดเกมทั้งนอกและใน Store เมื่อทำการคลิกอะไรสักอย่างจะขึ้นป๊อปอัพขนาดเล็ก โผล่มาแป๊บเดียว หรือดึงขึ้นมาอีกหน้าเว็บ และให้ยืนยันอนุญาตอะไรสักอย่างก่อน

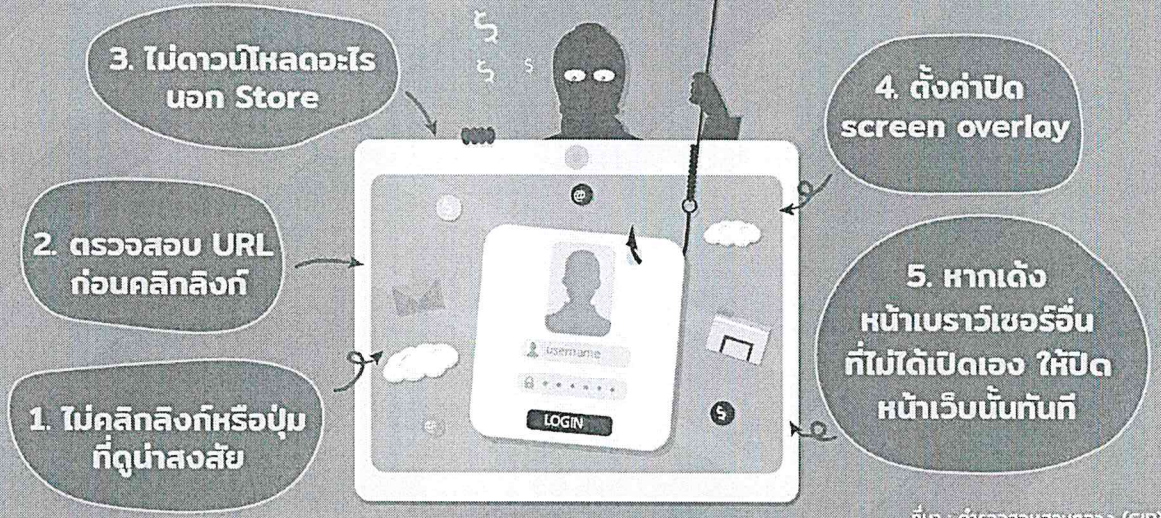
วิธีระวังและป้องกัน Tapjacking

๑. ใช้ความระมัดระวัง ไม่คลิกลิงก์หรือปุ่มที่ดูน่าสงสัย
๒. ตรวจสอบ URL เสมอ ก่อนคลิกลิงก์
๓. ไม่ดาวน์โหลดอะไรนอก Store
๔. ตั้งค่าปิด screen overlay หรือการอนุญาตให้แอปอื่นซ้อนหน้าจอบนมือถือ
๕. หากแจ้งเตือนเบราว์เซอร์อื่นที่ไม่คุ้นหรือไม่ได้เปิดเอง ให้ปิดหน้าเว็บนั้นทันที

สอบถามรายละเอียดเพิ่มเติมได้ที่

ศูนย์ต่อต้านข่าวปลอม ประเทศไทย โทร. สายด่วน ๑๑๑๑ ต่อ ๘๗

# วิธีป้องกัน Tapjacking



ที่มา : ตำรวจสอบสวนกลาง (CIB)



ข้อมูลข่าวสารเพื่อสร้างการรับรู้สู่ชุมชน  
ครั้งที่ ๒๓ / ๒๕๖๗ วันที่ ๒๐ มิถุนายน ๒๕๖๗

กระทรวง : กระทรวงสาธารณสุข

กรม / หน่วยงาน : กรมการแพทย์

หน่วยงานเจ้าของเรื่อง : กรมการแพทย์

ช่องทางการติดต่อ : กรมการแพทย์ โทรศัพท์ : ๐ ๒๕๕๐ ๖๐๐๐

๑) หัวข้อเรื่อง : มะเร็งกระเพาะปัสสาวะ

๒) ข้อความสำหรับใช้ประชาสัมพันธ์

เรื่อง : มะเร็งกระเพาะปัสสาวะ

เกิดจากภาวะที่เซลล์เยื่อบุผิวด้านในของกระเพาะปัสสาวะเจริญเติบโตรวดเร็วผิดปกติจนกลายเป็นเนื้อร้าย พบในเพศชายมากกว่าเพศหญิง ๒ เท่า โดยเฉพาะในกลุ่มอายุ ๕๐ - ๗๐ ปี

ปัจจัยเสี่ยง

ปัจจุบันยังไม่ทราบเกี่ยวกับปัจจัยเสี่ยงของโรคทั้งหมด แต่พบว่ามีปัจจัยที่เพิ่มความเสี่ยงต่อการเกิดโรค เช่น การสูบบุหรี่ การสัมผัสสารเคมีจากการประกอบอาชีพและสิ่งแวดล้อม (เช่น สารหนู) ติดเชื้อหรือระคายเคืองในกระเพาะปัสสาวะเรื้อรัง เป็นต้น

สัญญาณเตือน

ในระยะแรกมักไม่แสดงอาการแต่เมื่อเซลล์มะเร็งเจริญเติบโตขึ้นผู้ป่วยอาจมีอาการปัสสาวะปนเลือด หรือปวดขณะปัสสาวะ หากมีอาการผิดปกติ ควรรีบปรึกษาแพทย์ เพื่อหาสาเหตุที่แน่ชัด

แนวทางการรักษา

การรักษามะเร็งกระเพาะปัสสาวะ ขึ้นอยู่กับชนิดและระยะของโรค รวมถึงสุขภาพของผู้ป่วย ซึ่งแพทย์มักใช้หลายวิธีร่วมกันเพื่อให้ได้ผลการรักษาที่ดีที่สุด

- การผ่าตัดด้วยการส่องกล้องผ่านท่อปัสสาวะ มักใช้รักษามะเร็งระยะเริ่มต้น

- การผ่าตัดกระเพาะปัสสาวะผ่านช่องท้อง มักใช้รักษามะเร็งระยะลุกลามสู่ผนังกระเพาะปัสสาวะ และเนื้อเยื่อหรืออวัยวะบริเวณใกล้เคียง

- เคมีบำบัด และรังสีรักษา มักใช้รักษาหลังจากผู้ป่วยเข้ารับการผ่าตัดแล้ว หรือใช้ร่วมกันในกรณีที่ไม่สามารถผ่าตัดได้

“รู้สู้มะเร็ง” มะเร็ง รู้เร็ว รักษาทัน ป้องกันได้

สามารถสอบถามเพิ่มเติมได้ที่

กรมการแพทย์ โทร. ๐ ๒๕๕๐ ๖๐๐๐





# มะเร็งกระเพาะปัสสาวะ

พฤษภาคม  
รณรงค์ด้านภัย  
มะเร็งกระเพาะปัสสาวะ

เกิดจากภาวะที่เซลล์เยื่อบุผิวด้านในของกระเพาะปัสสาวะเจริญเติบโตรวดเร็วผิดปกติ จนกลายเป็นเนื้อร้าย

พบในเพศชายมากกว่า  
เพศหญิง 2 เท่า  
โดยเฉพาะในกลุ่มอายุ 50-70 ปี

## ปัจจัยเสี่ยง

ปัจจุบันยังไม่ทราบเกี่ยวกับปัจจัยเสี่ยงของโรคทั้งหมด แต่พบว่าปัจจัยที่เพิ่มความเสี่ยงต่อการเกิดโรค เช่น



การสูบบุหรี่



การสัมผัสสารเคมีจากการประกอบอาชีพและสิ่งแวดล้อม เช่น สารหนู

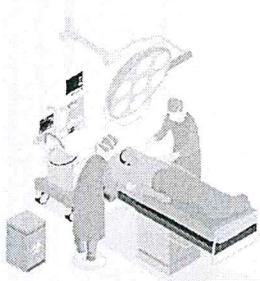


ติดเชื้อหรือระคายเคืองในกระเพาะปัสสาวะเรื้อรัง



## สัญญาณเตือน

ในระยะแรกมักไม่แสดงอาการแต่เมื่อเซลล์มะเร็งเจริญเติบโตขึ้นผู้ป่วยอาจมีอาการปัสสาวะปนเลือด หรือ ปวดขณะปัสสาวะ หากมีอาการผิดปกติ ควรรีบปรึกษาแพทย์ เพื่อหาสาเหตุที่แน่ชัด



## แนวทางการรักษา

การรักษามะเร็งกระเพาะปัสสาวะขึ้นอยู่กับชนิดและระยะของโรค รวมถึงสุขภาพของผู้ป่วย ซึ่งแพทย์มักใช้หลายวิธีร่วมกันเพื่อให้ได้ผลการรักษาที่ดี

- การผ่าตัดด้วยการส่องกล้องผ่านท่อปัสสาวะ มักใช้รักษามะเร็งระยะเริ่มต้น
- การผ่าตัดกระเพาะปัสสาวะผ่านช่องท้อง มักใช้รักษามะเร็งระยะลุกลามสู่มังกรเพาะปัสสาวะ และเนื้อเยื่อหรืออวัยวะบริเวณใกล้เคียง
- เคมีบำบัด และ รังสีรักษา มักใช้รักษาหลังจากผู้ป่วยเข้ารับการผ่าตัดแล้ว หรือใช้ร่วมกันในกรณีที่ไม่สามารถผ่าตัดได้

# "รู้สู้มะเร็ง"

# มะเร็ง รู้เร็ว รักษาทัน ป้องกันได้

ข้อมูลข่าวสารเพื่อสร้างการรับรู้สู่ชุมชน  
ครั้งที่ ๒๓ / ๒๕๖๗ วันที่ ๒๐ มิถุนายน ๒๕๖๗

กระทรวง : กระทรวงสาธารณสุข

กรม / หน่วยงาน : กรมควบคุมโรค

หน่วยงานเจ้าของเรื่อง : กรมควบคุมโรค

ช่องทางการติดต่อ : กรมควบคุมโรค โทรศัพท์ : ๑๔๒๒

๑) หัวข้อเรื่อง : แนะนำโรงเรียนตรวจคัดกรองเด็กทุกเช้า ป้องกันโรคติดต่อ

๒) ข้อความสำหรับใช้ประชาสัมพันธ์

เรื่อง : แนะนำโรงเรียนตรวจคัดกรองเด็กทุกเช้า ป้องกันโรคติดต่อ

กรมควบคุมโรค แนะนำโรงเรียนตรวจคัดกรองเด็กทุกเช้า ป้องกันโรคติดต่อที่สำคัญเช่น โรคติดต่อทางเดินหายใจ โรคมือ เท้า ปาก รวมถึงการจัดการสิ่งแวดล้อม กำจัดแหล่งเพาะพันธุ์ยุงลาย ป้องกันโรคไข้เลือดออก

สามารถสอบถามเพิ่มเติมได้ที่  
สายด่วนกรมควบคุมโรค โทร. ๑๔๒๒



กระทรวงสาธารณสุข  
MINISTRY OF PUBLIC HEALTH

กรมควบคุมโรค  
Department of Disease Control

# โรคติดต่อทางเดินหายใจ, โรคมือ เท้าปาก

กรมควบคุมโรค

## แนะนำโรงเรียนตรวจคัดกรองเด็กทุกเช้า ป้องกันโรคติดต่อ

วันที่ 6 พ.ค.67

ที่มา : กองระบาดวิทยา/กองโรคติดต่อทั่วไป

ศูนย์ปฏิบัติการ  
กรมควบคุมโรค  
Bureau of Health Communication  
and Health Services Development

สายด่วน  
กรมควบคุมโรค  
1422

ข้อมูลข่าวสารเพื่อสร้างการรับรู้สู่ชุมชน  
ครั้งที่ ๒๓ / ๒๕๖๗ วันที่ ๒๐ มิถุนายน ๒๕๖๗

กระทรวง : กระทรวงคมนาคม

กรม / หน่วยงาน : กรมการขนส่งทางบก

หน่วยงานเจ้าของเรื่อง : สำนักสวัสดิภาพการขนส่งทางบก (สนภ.) กรมการขนส่งทางบก

ช่องทางการติดต่อ : สำนักสวัสดิภาพการขนส่งทางบก (สนภ.) กรมการขนส่งทางบก โทร. Call Center ๑๕๘๔

๑) หัวข้อเรื่อง : ชาร์จรถยนต์ไฟฟ้าขณะฝนตก ปลอดภัยหรือไม่

๒) ข้อความสำหรับใช้ประชาสัมพันธ์

เรื่อง : ชาร์จรถยนต์ไฟฟ้าขณะฝนตก ปลอดภัยหรือไม่

ทุกวันนี้หลายคนหันมาใช้รถยนต์ไฟฟ้ามากขึ้น แต่ก็ยังมีคำถามในใจ ที่ยังสงสัยกันว่า รถยนต์ไฟฟ้า สามารถชาร์จไฟขณะฝนตกได้หรือไม่ มีความปลอดภัยหรือข้อควรระวังอะไรบ้าง?

แท่นชาร์จ

แท่นชาร์จมี ๒ รูปแบบ คือ DC และ AC ซึ่งได้รับการออกแบบมาเป็นอย่างดีตามมาตรฐาน และมีระบบป้องกันหรือที่ครอบที่ช่วยระบายน้ำได้ รวมถึงมีการติดตั้งระบบตัดไฟรั่วและลงสายดิน

รถยนต์ไฟฟ้า

แม้โดนฝนก็สามารถใช้งานได้ปกติ เพราะระบบไฟฟ้าต่างๆ ได้รับการปกป้องจากฉนวนไฟฟ้า และยังมีซีลกันน้ำที่ช่วยป้องกันน้ำเข้าไปยังขั้วชาร์จไฟฟ้าได้เป็นอย่างดี หากไฟรั่วระบบเซ็นเซอร์จะตัดกำลังไฟฟ้าทันที

ขณะฝนตก สามารถชาร์จได้

กรณีฝนตกหนัก อาจรอให้ฝนเบาลง เพื่อป้องกันละอองน้ำกระเด็นเข้าไปในปลั๊กหัวชาร์จหรือในช่องชาร์จของรถ

ป้องกันไว้...ปลอดภัยมากขึ้น

- ตรวจสอบเช็คแท่นชาร์จ หัวประจุ และสายไฟให้อยู่ในสภาพสมบูรณ์พร้อมใช้งานแล้วหรือไม่
- กางร่มบังฝนขณะเสียบสายชาร์จ ป้องกันละอองน้ำเข้าระบบไฟฟ้าของรถยนต์
- เช็ดบริเวณจุดชาร์จให้แห้งก่อนปิดฝา

กรมการขนส่งทางบก โทร. Call Center ๑๕๘๔

# ชาร์จรถยนต์ไฟฟ้า ขณะฝนตก

## ปลอดภัยหรือไม่



### แท่นชาร์จ

✔ มีระบบป้องกันหรือที่ครอบป้องกันน้ำเข้าบริเวณหัวประจุ และมีการติดตั้งระบบตัดไฟรั่วและลงสายดิน มีความปลอดภัยสูง



### รถยนต์ไฟฟ้า

✔ มีระบบป้องกันน้ำและเซ็นเซอร์ตรวจจับกระแสไฟฟ้า หากไฟรั่วจะตัดกำลังไฟฟ้าทันที



### ขณะฝนตก สามารถชาร์จได้

✔ กรณีฝนตกหนัก อาจรอให้ฝนเบาลง เพื่อป้องกันละอองน้ำกระเด็นเข้าไปในปลั๊กหัวชาร์จหรือในช่องชาร์จของรถ

### ป้องกันไว้

ปลอดภัยมากขึ้น



#### ✔ ตรวจสอบเช็คแท่นชาร์จ

✔ หัวประจุและสายไฟ อยู่ในสภาพสมบูรณ์พร้อมใช้งานหรือไม่



#### ✔ กางร่มบังฝน

✔ ป้องกันละอองน้ำ เฝาระบบไฟฟ้าของรถยนต์



#### ✔ เช็ควงเล็บจุดชาร์จ

✔ ให้แห้งก่อนปิดฝา

ข้อมูลข่าวสารเพื่อสร้างการรับรู้สู่ชุมชน  
ครั้งที่ ๒๓ / ๒๕๖๗ วันที่ ๒๐ มิถุนายน ๒๕๖๗

กระทรวง : กระทรวงมหาดไทย

กรม / หน่วยงาน : กรมป้องกันและบรรเทาสาธารณภัย

หน่วยงานเจ้าของเรื่อง : กรมป้องกันและบรรเทาสาธารณภัย

ช่องทางการติดต่อ : กรมป้องกันและบรรเทาสาธารณภัย โทรศัพท์ : ๑๗๘๔

๑) หัวข้อเรื่อง : ระวังไว้ดีกว่าแก้ !! อุบัติภัยในเด็กป้องกันได้

๒) ข้อความสำหรับใช้ประชาสัมพันธ์

เรื่อง : ระวังไว้ดีกว่าแก้ !! อุบัติภัยในเด็กป้องกันได้

อุบัติเหตุทางถนน

ตกจากรถ

- กดปุ่มล็อกกระจกรถยนต์ทุกด้าน เพื่อป้องกันเด็กยื่นมือ ศีรษะ ออกไปนอกตัวรถหรือพลัด
- ให้เด็กสวมใส่หมวกนิรภัยทุกครั้งที่ซ้อนท้ายรถจักรยานยนต์ พร้อมระวังเท้าติดเข้าไปในซี่ล้อรถ
- เดินริมถนนให้จูงมือเด็ก และเดินชิดด้านในฟุตบาท
- สอนให้เด็กรู้วิธีข้ามถนนอย่างปลอดภัย อาทิ ใช้สะพานลอยข้ามถนน

อุบัติเหตุจากการจมน้ำ

- ป้องกันเด็กจมน้ำ โดยใช้ฝาครอบปิดภาชนะเก็บน้ำ ไม่ให้เด็กเล่นน้ำตามลำพัง
- ดูแลการเล่นน้ำไม่ให้คลาดสายตา และอยู่ในระยะที่เข้าถึงเด็กได้ทันที
- สอนให้เด็กมีทักษะการว่ายน้ำ หรือลอยตัวในน้ำ
- สวมเสื้อชูชีพทุกครั้งที่ต้องเที่ยวทางน้ำและสวนน้ำ

อุบัติเหตุจากไฟฟ้า

- ติดตั้งปลั๊กไฟให้สูงจากพื้นประมาณ ๑.๕ เมตร หรือในระยะที่พ้นมือเด็ก
- ครอบปลั๊กไฟ ป้องกันเด็กเล่นปลั๊กไฟ
- ถอดปลั๊กเครื่องใช้ไฟฟ้าทุกครั้งหลังใช้งาน และจัดเก็บให้พ้นมือเด็ก

สอบถามข้อมูลเพิ่มเติมได้ที่

กรมป้องกันและบรรเทาสาธารณภัย โทรสายด่วน ๑๗๘๔

# ระวังไว้ดีกว่าแก้ !! อุบัติเหตุในเด็กป้องกันได้



## อุบัติเหตุทางถนน



กดปุ่มล็อกกระจกรถยนต์ทุกด้าน เพื่อป้องกันเด็กขยับมือ ที่ระงับ ออกไปนอกตัวรถหรือพาสิดดาการรถ



ให้เด็กสวมใส่หมวกนิรภัยทุกครั้ง ที่ซ้อนท้ายรถจักรยานยนต์ พร้อมระวังท่าดีดเข้าไปในสี่ล้อรถ



เดินริมถนนให้จูงมือเด็ก และเดินชิดด้านในฟุตบาท



สอนให้เด็กรู้วิธีข้ามถนนอย่างปลอดภัย อาทิ ใช้สะพานลอยข้ามถนน

## อุบัติเหตุจากไฟฟ้า



ติดตั้งปลั๊กไฟให้สูงจากพื้น ประมาณ 1.5 เมตร หรือ ในระยะที่พ้นมือเด็ก



ครอบปลั๊กไฟ ป้องกันเด็ก เล่นปลั๊กไฟ



ถอดปลั๊กเครื่องใช้ไฟฟ้า ทุกครั้งหลังใช้งาน และ จัดเก็บให้พ้นมือเด็ก

## อุบัติเหตุจากการจมน้ำ



ป้องกันเด็กจมน้ำ โดยใช้ฝาครอบปิดภาชนะเก็บน้ำ ไม่ให้เด็กเล่นน้ำตามลำพัง



ดูแลการเล่นน้ำไม่ให้คลาดสายตา และอยู่ในระยะที่เข้าถึงเด็กได้ทันที



สอนให้เด็กมีทักษะการว่ายน้ำ หรือลอยตัวในน้ำ



สวมเสื้อชูชีพทุกครั้ง ที่ต้องเกี่ยวข้องกับแหล่งเล่นน้ำ

สายด่วนปรีภัย  
☎ 1784



LINE @1784DDPM

กรมป้องกันและบรรเทาสาธารณภัย DDPM  
@DDPMNews www.disaster.go.th



กรมป้องกันและบรรเทาสาธารณภัย  
กระทรวงมหาดไทย

ข้อมูลข่าวสารเพื่อสร้างการรับรู้สู่ชุมชน  
ครั้งที่ ๒๓ / ๒๕๖๗ วันที่ ๒๐ มิถุนายน ๒๕๖๗

กระทรวง : กระทรวงมหาดไทย

กรม / หน่วยงาน : กรมที่ดิน

หน่วยงานเจ้าของเรื่อง : กรมที่ดิน

ช่องทางการติดต่อ : กรมที่ดิน โทรศัพท์ : ๐ ๒ ๑๔๑ ๕๕๕๕

๑) หัวข้อเรื่อง : LandsMaps ค้นหารูปแปลงที่ดิน ทั่วประเทศ

๒) ข้อความสำหรับใช้ประชาสัมพันธ์

เรื่อง : LandsMaps ค้นหารูปแปลงที่ดิน ทั่วประเทศ

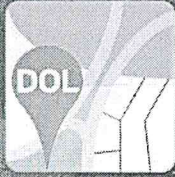
LandsMaps สามารถค้นหาข้อมูลที่ดินได้ด้วยตนเอง อาทิ รูปแปลงที่ดิน ตำแหน่งที่ดิน เนื้อที่ สภาพพื้นที่ที่เห็นได้จากภาพถ่ายเทียมและ street view ค่าพิกัดสำนักงานที่ดิน ราคาประเมินที่ดินรายแปลง ข้อมูลการเดินทางไปสำนักงานที่ดินที่รับผิดชอบ เบอร์โทรศัพท์ ค่าพิกัดแปลง ค่าธรรมเนียม ภาษี อากร ค่าใช้จ่ายในการรังวัด ระยะเวลาการรังวัด (คิวรังวัด) โดยไม่ต้องเดินทางไปยังสำนักงานที่ดิน

โหลดเลย..แอปพลิเคชัน SmartLand มีฟังก์ชันการใช้งานถึง ๑๗ บริการ

สอบถามข้อมูลเพิ่มเติมได้ที่

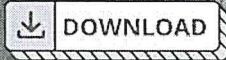
กรมที่ดิน โทรศัพท์ : ๐ ๒ ๑๔๑ ๕๕๕๕





# LandsMaps

ค้นหา  
รูปแปลงที่ดิน  
ทั่วประเทศ



Download on the  
App Store



GET IT ON  
Google Play

SmartLand App  
แอปเดียวจบ..ครบทุกเรื่องที่ดิน  
บริการเรื่องที่ดิน 17 บริการ



กรมที่ดิน Fanpage



กรมที่ดิน



DOL-PR



@SmartLands



กรมที่ดิน Channel

ข้อมูลข่าวสารเพื่อสร้างการรับรู้สู่ชุมชน  
ครั้งที่ ๒๓ / ๒๕๖๗ วันที่ ๒๐ มิถุนายน ๒๕๖๗

กระทรวง : กระทรวงยุติธรรม

กรม / หน่วยงาน : สำนักงานปลัดกระทรวงยุติธรรม

หน่วยงานเจ้าของเรื่อง : กองกลาง สำนักงานปลัดกระทรวงยุติธรรม

ช่องทางการติดต่อ : กลุ่มงานประชาสัมพันธ์ กองกลาง สำนักงานปลัดกระทรวงยุติธรรม โทร ๐๘ ๓๐๔๕ ๕๓๑๓

๑) หัวข้อเรื่อง : บรรทุกหิน ดิน ทราย ร่วงบนถนนมีความผิด

๒) ข้อความสำหรับใช้ประชาสัมพันธ์

เรื่อง : บรรทุกหิน ดิน ทราย ร่วงบนถนนมีความผิด

รถบรรทุกหิน ดิน ทราย ร่วงบนถนน ต้องจัดให้รถนั้นอยู่ในสภาพที่ป้องกันสิ่งดังกล่าวตกหล่น รั่วไหล ปลิว ฟุ้งกระจายลงบนถนนในระหว่างที่ไ้รถนั้น กำหนดให้เจ้าของรถซึ่งใช้บรรทุกสัตว์ กรวด หิน ดิน เสน ทราย สิ่งปฏิกูล มูลฝอยหรือสิ่งอื่นใด ต้องจัดให้รถนั้นอยู่ในสภาพที่ป้องกันมิให้มูลสัตว์หรือสิ่งดังกล่าวตกหล่น รั่วไหล ปลิว ฟุ้งกระจายลงบนถนนในระหว่างที่ไ้รถนั้น รวมทั้งต้องป้องกันมิให้น้ำมันจากรถรั่วไหลลงบนถนน ผู้ใดฝ่าฝืนหรือไม่ปฏิบัติตาม ต้องระวางโทษปรับไม่เกิน ๑๐,๐๐๐ บาท

ทั้งนี้ ประชาชนทั่วไปสามารถขอรับคำปรึกษาด้านกฎหมาย บริการด้านงานยุติธรรมต่าง ๆ ได้ที่

๑. สายด่วนยุติธรรม ๑๑๑๑ กด ๗๗ ฟรีตลอด ๒๔ ชั่วโมง

๒. จดหมาย : ตู้ไปรษณีย์ ๓ หลีกสี่ กทม. ๑๐๒๑๐

๓. เว็บไซต์ : <https://www.moj.go.th/> และระบบให้บริการประชาชน <http://mind.moj.go.th>

๔. อีเมลล์ : [complainingcenter@moj.go.th](mailto:complainingcenter@moj.go.th)

๕. แอปพลิเคชันไลน์ Lind id : s.center๑๐

๖. เพจบุ๊ก : ศูนย์บริการร่วมกระทรวงยุติธรรม และกระทรวงยุติธรรม Ministry Of Justice, Thailand

๗. แอปพลิเคชัน Justice Care : บริการรับเรื่องยุติธรรมสร้างสุข

๘. สำนักงานยุติธรรมจังหวัดทั่วประเทศ

๙. กองทุนยุติธรรม โทร. ๐๖๓-๒๖๙๗๐๕๖ หรือ Facebook: กองทุนยุติธรรม กระทรวงยุติธรรม

สอบถามข้อมูลเพิ่มเติม

สำนักงานปลัดกระทรวงยุติธรรม โทร ๐๘ ๓๐๔๕ ๕๓๑๓



# รถบรรทุก

## ทำหิน ดิน หรือทราย ร่วงบนถนนมีความผิด

รถบรรทุกหิน ดิน ทราย ร่วงบนถนน ต้องจัดให้รถนั้น  
อยู่ในสภาพที่ป้องกันสิ่งดังกล่าวตกหล่น รื้อไหล ปลิว  
ฟุ้งกระจายลงบนถนนในระหว่างที่ใช้รถนั้น

กำหนดให้เจ้าของรถซึ่งใช้บรรทุกสัตว์ กรวด หิน ดิน เลน ทราย สิ่งปฏิกูล  
มูลฝอยหรือสิ่งอื่นใด ต้องจัดให้รถนั้นอยู่ในสภาพที่ป้องกันมิให้มูลสัตว์  
หรือสิ่งดังกล่าวตกหล่น รื้อไหล ปลิว ฟุ้งกระจายลงบนถนนในระหว่างที่ใช้รถนั้น  
รวมทั้งต้องป้องกันมิให้น้ำมันจากรถรื้อไหลลงบนถนน

ผู้ใดฝ่าฝืนหรือไม่ปฏิบัติตาม  
ต้องระวางโทษปรับไม่เกิน 10,000 บาท

ข้อมูลจาก : พระราชบัญญัติรักษาความสะอาดและความเป็นระเบียบเรียบร้อยของบ้านเมือง พ.ศ. 2535  
และที่แก้ไขเพิ่มเติม มาตรา 13 มาตรา 57

จัดทำโดย : กลุ่มงานประชาสัมพันธ์ กองกลาง สำนักงานปลัดกระทรวงยุติธรรม



ข้อมูลข่าวสารเพื่อสร้างการรับรู้สู่ชุมชน  
ครั้งที่ ๒๓ / ๒๕๖๗ วันที่ ๒๐ มิถุนายน ๒๕๖๗

กระทรวง : กระทรวงการพัฒนาสังคมและความมั่นคงของมนุษย์

กรม / หน่วยงาน : กรมกิจการสตรีและสถาบันครอบครัว

หน่วยงานเจ้าของเรื่อง : กรมกิจการสตรีและสถาบันครอบครัว

ช่องทางการติดต่อ : กรมกิจการสตรีและสถาบันครอบครัว โทร. ๐ ๒๖๕๙ ๖๗๖๒, ๐ ๒๖๕๙ ๖๗๖๓

๑) หัวข้อเรื่อง : ๑๐ สิ่งที่ไม่ควรทำ เพราะจะทำให้ลูกรู้สึกกดดัน

๒) ข้อความสำหรับใช้ประชาสัมพันธ์

เรื่อง : ๑๐ สิ่งที่ไม่ควรทำ เพราะจะทำให้ลูกรู้สึกกดดัน

๑๐ สิ่งที่ไม่ควรทำ เพราะจะทำให้ลูกรู้สึกกดดัน มีดังนี้

๑. เปรียบเทียบลูกกับคนอื่น
๒. ไม่รับฟังความคิดเห็นของลูก
๓. วางแผนชีวิตให้ลูกทุกเรื่อง
๔. ควบคุมลูกไปหมดทุกอย่าง
๕. ยัดเยียดความฝันของตัวเองให้กับลูก
๖. ปกป้องลูกมากเกินไป
๗. หงุดหงิดใส่ลูกอยู่บ่อย ๆ
๘. ทำให้ลูกรู้สึกว่าคุณที่ลูกขอปรึกษา
๙. ตีมากกว่าชม
๑๐. บังคับให้ลูกทำในสิ่งที่ตัวเราต้องการ

เพราะเราทุกคนมีความแตกต่างหลากหลาย มีความต้องการและมีเส้นทางชีวิตเป็นของตัวเอง ปล่อยให้เขาได้เลือกและลงมือทำโดยที่เราเฝ้ามองอยู่ห่าง ๆ อย่างระมัดระวังในระยะเวลาที่เหมาะสม เพื่อคอยชี้แนะและตักเตือน ความเป็นพ่อเป็นแม่ อาจด้วยความรัก ความเป็นห่วง กรอบความคิด หรือการกระทำของเราอาจสร้างความกังวลหรือกดดันให้แก่เขาได้โดยไม่ได้ตั้งใจ

สอบถามข้อมูลเพิ่มเติมได้ที่

กรมกิจการสตรีและสถาบันครอบครัว โทร. ๐ ๒๖๕๙ ๖๗๖๒, ๐ ๒๖๕๙ ๖๗๖๓

# 10 สิ่งที่ไม่ควรทำ เพราะจะทำให้ลูกรู้สึกกดดัน



ข้อมูลข่าวสารเพื่อสร้างการรับรู้สู่ชุมชน  
ครั้งที่ ๒๓ / ๒๕๖๗ วันที่ ๒๐ มิถุนายน ๒๕๖๗

กระทรวง : กระทรวงเกษตรและสหกรณ์

กรม / หน่วยงาน : กรมส่งเสริมการเกษตร

หน่วยงานเจ้าของเรื่อง : กรมส่งเสริมการเกษตร

ช่องทางการติดต่อ : กรมส่งเสริมการเกษตร โทร. ๐ ๒๙๕๕ ๑๖๔๑

๑) หัวข้อเรื่อง : การขึ้นทะเบียนเกษตรกร รักษาสิทธิ รับโอกาสและการช่วยเหลือจากภาครัฐ

๒) ข้อความสำหรับใช้ประชาสัมพันธ์

**เรื่อง : การขึ้นทะเบียนเกษตรกร รักษาสิทธิ รับโอกาสและการช่วยเหลือจากภาครัฐ**

ขึ้นทะเบียนเกษตรกร เกษตรกรได้ประโยชน์อย่างไร

๑. สิทธิการเข้าถึงบริการภาครัฐที่รวดเร็ว e-Service
  - ข้อมูลข่าวสารและสารสนเทศด้านการเกษตร
  - ระบบการแจ้งเตือนรายบุคคล
  - ระบบงานบริการทะเบียนเกษตรกร แบบออนไลน์ด้วยตนเอง
  - การยื่นขอรับรอง GAP ผ่าน Pre – GAP online
๒. สิทธิการเข้าถึงสวัสดิการด้านเกษตรของรัฐ
  - การช่วยเหลือภัยพิบัติด้านพืช
  - การเข้าร่วมการประกันภัยพืชผล
  - การเข้าร่วมโครงการมาตรการภาครัฐ
  - การพัฒนาความรู้และทักษะด้านอาชีพ

ปลูกพืชเท่าไร ถึงขึ้นทะเบียนเกษตรกรได้

ข้าว ๑ ไร่ , พืชไร่ ๑ ไร่ (อย่างใดอย่างหนึ่ง) , ผัก ๑ งาน (อย่างใดอย่างหนึ่งหรือรวมกัน) , ไม้ผล หรือไม้ยืนต้น ๑ ไร่ (อย่างใดอย่างหนึ่งหรือรวมกัน) , ไม้ดอก ๑ งาน (อย่างใดอย่างหนึ่งหรือรวมกัน) , สมุนไพร ๑ งาน (อย่างใดอย่างหนึ่งหรือรวมกัน) , เพาะเห็ด ทำผักกอก เนื้อที่ ๓๐ ตร.ม. (อย่างใดอย่างหนึ่งหรือรวมกัน) , เพาะปลูกในโรงเรือน เนื้อที่ ๗๒ ตร.ม. , เกษตรผสมผสาน ๑ ไร่ (อย่างใดอย่างหนึ่งหรือรวมกัน) , นาเกลือ ๑ ไร่ , แมลงเศรษฐกิจ ๑๐-๒๐ ไร่ (แล้วแต่ชนิดแมลง) , สวนป่า ๑ ไร่ จำนวน ๑๐๐ ต้น (อย่างใดอย่างหนึ่งหรือรวมกัน)

แจ้งขึ้นทะเบียนและปรับปรุงทะเบียนเกษตรกรได้ที่ไหน

๑. แจ้งผ่าน แอปพลิเคชัน
๒. แจ้งผ่านเว็บไซต์ e-Form ที่ [efarmer.doae.go.th](http://efarmer.doae.go.th)
๓. แจ้งผ่าน แอปพลิเคชัน ThalD
๔. แจ้งเจ้าหน้าที่ ศูนย์บริการเกษตรพิรุณราช ณ สำนักงานเกษตรอำเภอ (ตามที่ตั้งแปลงปลูก)

ขั้นตอนเขียนเกษตรกร ต้องเตรียมอะไรบ้าง

หลักฐานที่ต้องใช้ (กรณีติดต่อสำนักงานเกษตรอำเภอ)

๑. บัตรประชาชน (ตัวจริง) หรือบัตรประจำตัวประชาชนดิจิทัลของ แอปพลิเคชัน ThaiD
๒. หลักฐานการใช้ที่ดิน

สอบถามข้อมูลเพิ่มเติมได้ที่

กรมส่งเสริมการเกษตร โทร. ๐ ๒๙๕๕ ๑๖๔๑





## ขั้นตอนเขียนเกษตรกร เกษตรกรได้ประโยชน์อย่างไร

### สิทธิการเข้าถึงบริการภาครัฐที่รวดเร็ว e-Service

- ข้อมูลข่าวสารและสารสนเทศด้านการเกษตร
- ระบบการแจ้งเตือนรายบุคคล
- ระบบงานบริการทะเบียนเกษตรกร แบบออนไลน์ด้วยตนเอง
- การยื่นขอรับรอง GAP ผ่าน Pre - GAP online

### สิทธิการเข้าถึงสวัสดิการด้านเกษตรของรัฐ

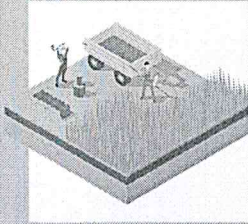
- การช่วยเหลือภัยพิบัติด้านพืช
- การเข้าร่วมการประกันภัยพืชผล
- การเข้าร่วมโครงการมาตรการภาครัฐ
- การพัฒนาความรู้และทักษะด้านอาชีพ



กรมส่งเสริมการเกษตร



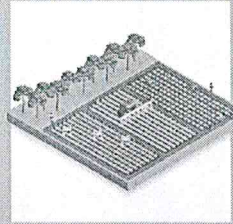
# ปลูกพืชเท่าไรถึงขึ้นทะเบียนเกษตรกรได้



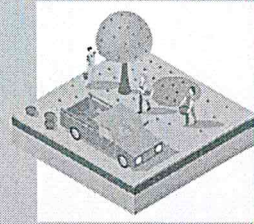
ข้าว 1 ไร่



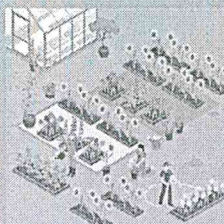
พืชไร่ 1 ไร่  
(อย่างใดอย่างหนึ่ง)



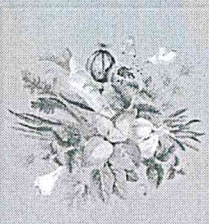
ผัก 1 งาน  
(อย่างใดอย่างหนึ่งหรือรวมกัน)



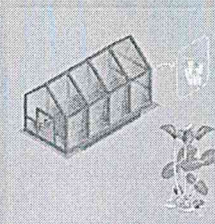
ไม้ผล หรือไม้ยืนต้น 1 ไร่  
(อย่างใดอย่างหนึ่งหรือรวมกัน)



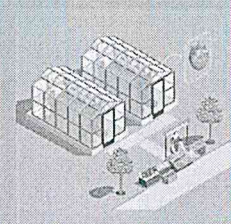
ไม้ดอก 1 งาน  
(อย่างใดอย่างหนึ่งหรือรวมกัน)



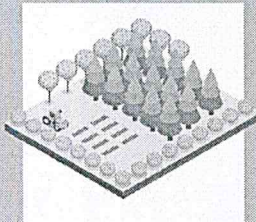
สมุนไพร 1 งาน  
(อย่างใดอย่างหนึ่งหรือรวมกัน)



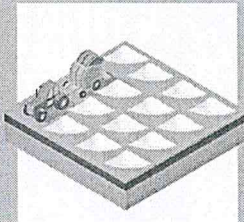
เพาะเห็ด ทำผักงอก  
เนื้อที่ 30 ตร.ม.  
(อย่างใดอย่างหนึ่งหรือรวมกัน)



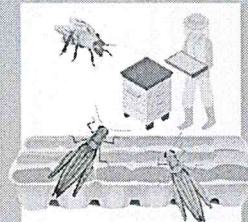
เพาะปลูกในโรงเรือน  
เนื้อที่ 72 ตร.ม.



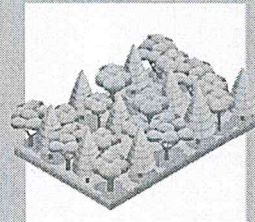
เกษตรผสมผสาน 1 ไร่  
(อย่างใดอย่างหนึ่งหรือรวมกัน)



นาเกลือ 1 ไร่



แมลงเศรษฐกิจ 10-20 รัง  
(แล้วแต่ชนิดแมลง)



สวนป่า 1 ไร่ จำนวน 100 ต้น  
(อย่างใดอย่างหนึ่งหรือรวมกัน)



กรมส่งเสริมการเกษตร

## แจ้งขึ้นทะเบียนและปรับปรุงทะเบียนเกษตรกรได้ที่ไหน

1. แจ้งผ่าน แอปพลิเคชัน Farmbook



Andriod



IOS

2. แจ้งผ่านเว็บไซต์ e-Form ที่ [efarmer.doae.go.th](http://efarmer.doae.go.th)

3. แจ้งผ่าน แอปพลิเคชัน ThaiD

4. แจ้งเจ้าหน้าที่ ศูนย์บริการเกษตรกรพืชรูณราช  
ณ สำนักงานเกษตรอำเภอ (ตามที่ตั้งแปลงปลูก)



กรมส่งเสริมการเกษตร

# ขั้นตอนเขียนเกษตรกร ต้องเตรียมอะไรบ้าง

## หลักฐานที่ต้องใช้ (กรณีติดต่อสำนักงานเกษตรอำเภอ)



1

บัตรประชาชน (ตัวจริง)  
หรือ บัตรประจำตัวประชาชนดิจิทัล  
ของ แอปพลิเคชัน ThaiID

2

หลักฐานการใช้ที่ดิน



กรมส่งเสริมการเกษตร