



ที่ ตง ๐๐๒๓.๑/ว ๕๑๕

ถึง สำนักงานส่งเสริมการปกครองท้องถิ่นอำเภอทุกอำเภอ และองค์กรปกครองส่วนท้องถิ่นทุกแห่ง

ตามที่สำนักงานส่งเสริมการปกครองท้องถิ่นจังหวัดตรังแจ้งองค์กรปกครองส่วนท้องถิ่น ดำเนินการแต่งตั้งคณะกรรมการบริหารจัดการข้อมูลข่าวสารเพื่อสร้างการรับรู้ระดับอำเภอ/ท้องถิ่น (ทีม Admin อำเภอ/ท้องถิ่น) เพื่อทำความเข้าใจและนำไปถ่ายทอดหรือเผยแพร่ให้แก่เจ้าหน้าที่ผู้ปฏิบัติ และประชาชน ในพื้นที่รับผิดชอบให้ถูกต้อง รวดเร็ว และทั่วถึง และให้กำกับและติดตามผลการดำเนินการสร้างการรับรู้สู่ชุมชน ทั้งในระดับจังหวัด อำเภอ และท้องถิ่น ตามที่กำหนด รวมถึงได้แจ้งข้อมูลข่าวสารเพื่อสร้างการรับรู้สู่ชุมชน ครั้งที่ ๒๘/๒๕๖๗ แล้ว นั้น

ในการนี้ เพื่อสร้างการรับรู้ข้อมูลข่าวสารให้กับประชาชนอย่างต่อเนื่อง ถูกต้อง ครบถ้วน และมีประโยชน์ในการพัฒนาตนเอง สังคม และประเทศต่อไป สำนักงานส่งเสริมการปกครองท้องถิ่นจังหวัดตรัง จึงขอแจ้งข้อมูลข่าวสารเพื่อสร้างการรับรู้สู่ชุมชน ครั้งที่ ๒๙/๒๕๖๗ รายละเอียดตามหนังสือจังหวัดตรัง ที่ ตง ๐๐๑๗.๓/ว ๔๕๔๕ ลงวันที่ ๘ สิงหาคม ๒๕๖๗ ทั้งนี้ สามารถดาวน์โหลดเอกสารได้ทางเว็บไซต์ www.tranglocal.go.th

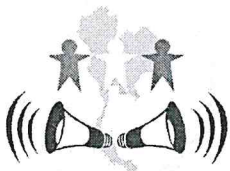


สำนักงานส่งเสริมการปกครองท้องถิ่นจังหวัด

ฝ่ายบริหารทั่วไป

โทร. ๐ ๗๕๒๑ ๘๒๑๑ ต่อ ๑

โทรสาร ๐ ๗๕๒๑ ๑๖๒๐



ข้อมูลข่าวสารเพื่อสร้างการรับรู้สู่ชุมชน ครั้งที่ ๒๙/๒๕๖๗

ลำดับ	เรื่อง	หน่วยงาน	เอกสารประกอบ
มาตรการด้านการรักษาความสงบภายในประเทศ			
๑.	สารคดีเฉลิมพระเกียรติ ๖ รอบพระชนมพรรษา อาณาจักรธรรมะยามเย็น ตอนพิเศษ ที่ ๘ การพระราชทาน ความช่วยเหลือเมื่อเกิดภัยพิบัติ	สำนักนายกรัฐมนตรี	คลิปวิดีโอ ๑ คลิป
มาตรการด้านการพัฒนาและเสริมสร้างศักยภาพทรัพยากรมนุษย์			
๒.	กรมวิทย์ฯ เตือน สารบอร์แรกซ์อันตราย	กระทรวงสาธารณสุข	อินโฟกราฟิกส์ ๑ ชุด
๓.	ผลิตภัณฑ์ทากันยูง	กระทรวงสาธารณสุข	อินโฟกราฟิกส์ ๑ ชุด
๔.	ไขข้อสงสัยเกี่ยวกับรถป้ายแดง	กระทรวงคมนาคม	อินโฟกราฟิกส์ ๑ ชุด
๕.	๔ ปัจจัยเสี่ยงการเกิดรถเหินน้ำ รู้ทันป้องกันอุบัติเหตุได้	กระทรวงมหาดไทย	อินโฟกราฟิกส์ ๑ ชุด
๖.	คำมัดจำรังวัดจ่ายที่ไหนได้บ้าง	กระทรวงมหาดไทย	อินโฟกราฟิกส์ ๑ ชุด
๗.	การขีดเขียนบนโขดหินในเขตอุทยานแห่งชาติ มีความผิด	กระทรวงยุติธรรม	อินโฟกราฟิกส์ ๑ ชุด
๘.	คุณปล่อยให้ “จอ” เลี้ยงลูกใช้ไหม	กระทรวงการพัฒนาสังคม และความมั่นคงของมนุษย์	อินโฟกราฟิกส์ ๑ ชุด
๙.	ไปไม่ถึงฝัน มิฉฉาซีพหลอกปั้นลูกเป็นดารา	กระทรวงดิจิทัล เพื่อเศรษฐกิจและสังคม	อินโฟกราฟิกส์ ๑ ชุด

๑. ข้อมูลดังกล่าวเป็นข้อมูลเพื่อการสร้างการรับรู้ที่มาจากทุกกระทรวงตามบันทึกข้อตกลงความร่วมมือการบูรณาการเสริมสร้างการรับรู้สู่ชุมชน จังหวัดสามารถหาข้อมูลเพิ่มเติมหรือขยายความข้อมูลที่ใช่เฉพาะพื้นที่ได้ตามความถูกต้องและเหมาะสม
๒. ให้จังหวัดนำข้อมูลเพื่อสร้างการรับรู้ตามแนวทางที่กำหนด ตามหนังสือกระทรวงมหาดไทย ด่วนที่สุด ที่ มท ๐๒๐๖.๒/ว ๑๔๔๙ ลงวันที่ ๕ มีนาคม ๒๕๖๒ เรื่อง แนวทางการสร้างการรับรู้สู่ชุมชน
๓. จังหวัดสามารถดาวน์โหลดข้อมูลข่าวสารเพื่อสร้างการรับรู้สู่ชุมชนได้ที่ ช่องทางไลน์ (Line) กลุ่ม “ข้อมูลข่าวสารเพื่อสร้างการรับรู้” และเว็บไซต์กองสารนิเทศ สป. หัวข้อ “การสร้างการรับรู้สู่ชุมชน”
๔. ขอความอนุเคราะห์ตอบแบบสอบถาม “การรับรู้ข้อมูลข่าวสารการประชาสัมพันธ์ของกระทรวงมหาดไทย” ทาง <https://forms.gle/HpCH1FdckGPmxfi36> หรือ Scan QR Code ด้านล่าง



QR Code

ข้อมูลข่าวสารเพื่อสร้างการรับรู้สู่ชุมชน
ครั้งที่ ๒๙ / ๒๕๖๗ วันที่ ๓๑ กรกฎาคม ๒๕๖๗

กระทรวง : สำนักนายกรัฐมนตรี

กรม / หน่วยงาน : กรมประชาสัมพันธ์

หน่วยงานเจ้าของเรื่อง : กรมประชาสัมพันธ์

ช่องทางการติดต่อ : กรมประชาสัมพันธ์ โทร ๐ ๒๖๑๘ ๒๓๒๓

๑) หัวข้อเรื่อง : สารคดีเฉลิมพระเกียรติ ๖ รอบพระชนมพรรษา อาณาจักรสุพรรณบุรี

ตอนพิเศษ ที่ ๘ การพระราชทานความช่วยเหลือเมื่อเกิดภัยพิบัติ

๒) ข้อความสำหรับใช้ประชาสัมพันธ์

เรื่อง : สารคดีเฉลิมพระเกียรติ ๖ รอบพระชนมพรรษา อาณาจักรสุพรรณบุรี
ตอนพิเศษ ที่ ๘ การพระราชทานความช่วยเหลือเมื่อเกิดภัยพิบัติ

สารคดีเฉลิมพระเกียรติ ๖ รอบพระชนมพรรษา อาณาจักรสุพรรณบุรี ตอนพิเศษ ที่ ๘
การพระราชทานความช่วยเหลือเมื่อเกิดภัยพิบัติ

ลิงก์คลิปวิดีโอ

๑. เว็บไซต์ <http://www.phralan.in.th/project.php?id=12#gallery-3>

๒. ยูทูบ <https://youtu.be/l8nCXi-rYA0?si=Ku2mCc0ldvWEDusw>

สอบถามรายละเอียดเพิ่มเติมได้ที่ กรมประชาสัมพันธ์ โทร ๐ ๒๖๑๘ ๒๓๒๓

ลิงก์คลิปวิดีโอ

๑. เว็บไซต์ <http://www.phralan.in.th/project.php?id=12#gallery-3>

๒. ยูทูป <https://youtu.be/l8nCXi-rYA0?si=Ku2mCc0ldvWEDusw>



ข้อมูลข่าวสารเพื่อสร้างการรับรู้สู่ชุมชน
ครั้งที่ ๒๙ / ๒๕๖๗ วันที่ ๓๑ กรกฎาคม ๒๕๖๗

กระทรวง : กระทรวงสาธารณสุข

กรม / หน่วยงาน : กรมวิทยาศาสตร์การแพทย์

หน่วยงานเจ้าของเรื่อง : กรมวิทยาศาสตร์การแพทย์

ช่องทางการติดต่อ : กรมวิทยาศาสตร์การแพทย์ โทรศัพท์ : ๐ ๒๕๘๙ ๙๘๕๐-๗

๑) หัวข้อเรื่อง : กรมวิทยาศาสตร์ฯ เตือน สารบอร์แรกซ์อันตราย

๒) ข้อความสำหรับใช้ประชาสัมพันธ์

เรื่อง : กรมวิทยาศาสตร์ฯ เตือน สารบอร์แรกซ์อันตราย

สารบอร์แรกซ์ หรือที่รู้จักกันในชื่อ ผงกรอบ หรือน้ำประสานทอง มีลักษณะเป็นผงละเอียดสีขาว ไม่มีกลิ่น และละลายน้ำได้ มักถูกนำมาใช้ในการประกอบอาหาร เพื่อเพิ่มความกรอบ และเหนียวนุ่ม แต่หากได้รับสารนี้เข้าไปอาจทำให้ถึงขั้นเสียชีวิตได้

อาหารที่มักพบการปนเปื้อนบอร์แรกซ์

- เนื้อสัตว์ เช่น เนื้อสด หมูสด หมูบด หรือปลาบด
- ผลิตภัณฑ์จากเนื้อสัตว์ เช่น ทอดมัน ลูกชิ้น ไส้กรอก หรือหมูยอ
- ผลไม้แช่อิ่ม ผลไม้ดอง หรือผักดอง
- ขนมที่ทำจากแป้ง เช่น ทับทิมกรอบ
- เส้นบะหมี่

ผลกระทบต่อสุขภาพ

- เป็นพิษต่อไต ทำให้เกิดไตวายได้
- สะสมในสมอง
- ระคายเคืองทางเดินอาหาร
- ผู้ใหญ่ ได้รับสารบอร์แรกซ์ ๑๕ กรัมหรือเด็กได้รับ ๕ กรัม จะทำให้อาเจียนเป็นเลือด และอาจตายได้

กรมวิทยาศาสตร์การแพทย์ได้พัฒนานวัตกรรมด้านการคุ้มครองผู้บริโภค ชุดทดสอบหาสารบอร์แรกซ์ในอาหาร ทราบผลได้เร็ว สะดวก และมีความแม่นยำสูง

สอบถามรายละเอียดเพิ่มเติมได้ที่

กรมวิทยาศาสตร์การแพทย์ โทรศัพท์ : ๐ ๒๕๘๙ ๙๘๕๐-๗

กรมวิทยาศาสตร์เตือนภัย สารบอร์แรกซ์อันตราย



สารบอร์แรกซ์ หรือที่รู้จักกันในชื่อ ผงกรอบ หรือน้ำประสานทอง มีลักษณะเป็นผงละเอียดสีขาว ไม่มีกลิ่น และละลายน้ำได้ **มักถูกนำมาใช้ในการประกอบอาหาร** เพื่อเพิ่มความกรอบ และเหนียวนุ่ม แต่หากได้รับสารนี้เข้าไปอาจทำให้ถึงขั้นเสียชีวิตได้

อาหารที่มักพบการปนเปื้อนบอร์แรกซ์

- เนื้อสัตว์ เช่น เนื้อสด หมูสด หรือปลาสด
- ผัสดก้นก้างจากเนื้อสัตว์ เช่น กวตบับ ลูกชิ้น ไส้กรอก หรือหมูยอ
- ผลไม้แช่แข็ง ผลไม้ดอง หรือผักดอง
- ขนมที่ทำจากแป้ง เช่น กัมกั้นกรอบ
- เส้นมะพร้าว

ผลกระทบต่อสุขภาพ

- เป็นพิษต่อไต ทำให้เกิดไตวายได้
- สะสมในสมอง
- ระคายเคืองทางเดินอาหาร
- ผู้ใหญ่ ได้รับสารบอร์แรกซ์ ๑๕ กรัมหรือเด็กได้รับ ๕ กรัม จะทำให้หัวใจเย็นเป็นเลือดและอาจตายได้

กรมวิทยาศาสตร์การแพทย์

ได้พัฒนานวัตกรรมด้านการคุ้มครองผู้บริโภค ชุดทดสอบหาสารบอร์แรกซ์ในอาหาร
ทราบผลได้เร็ว สะดวก และมีความแม่นยำสูง



@dmscnews



กรมวิทยาศาสตร์การแพทย์



www.dmsc.moph.go.th



0 2589 9850-7

ข้อมูลข่าวสารเพื่อสร้างการรับรู้สู่ชุมชน
ครั้งที่ ๒๙ / ๒๕๖๗ วันที่ ๓๑ กรกฎาคม ๒๕๖๗

กระทรวง : กระทรวงสาธารณสุข

กรม / หน่วยงาน : สำนักงานคณะกรรมการอาหารและยา

หน่วยงานเจ้าของเรื่อง : สำนักงานคณะกรรมการอาหารและยา

ช่องทางการติดต่อ : สำนักงานคณะกรรมการอาหารและยา โทรศัพท์ : สายด่วน อย. ๑๕๕๖

๑) หัวข้อเรื่อง : ผลิตภัณฑ์ทากันยุง

๒) ข้อความสำหรับใช้ประชาสัมพันธ์

เรื่อง : ผลิตภัณฑ์ทากันยุง

ที่อยู่ในการกำกับดูแลของ อย. โดยทั่วไปมี ๒ แบบ คือ

๑. ผลิตภัณฑ์ทากันยุงที่มีสารเคมีเป็นสารออกฤทธิ์ไล่ยุง ได้แก่ ดีอีที (DEET), เอทิลบิวทิลอะซีทิลอะมิโนโพรไพโอเนต (Ethyl butylacetyl aminopropionate) และ อิคาริดิน (Icaridin)

๒. ผลิตภัณฑ์ทากันยุงที่มีน้ำมันตะไคร้หอม หรือ Citronella oil เป็นสารออกฤทธิ์ไล่ยุง

ควรเลือกซื้อผลิตภัณฑ์ที่ฉลากแสดงเลขทะเบียน อย. วอส. ในกรอบเครื่องหมาย อย. หรือเลขที่รับแจ้ง
คำแนะนำการใช้ผลิตภัณฑ์ทากันยุง

- ควรเก็บผลิตภัณฑ์ในที่มิดชิด ห่างจากเด็ก อาหาร และสัตว์เลี้ยง

- ห้ามรับประทานผลิตภัณฑ์ทากันยุง

- ห้ามนำไปใช้แทนแป้ง/โลชั่น ทัวไป

- ล้างมือทุกครั้งหลังใช้ผลิตภัณฑ์

- ควรใช้ในกรณีที่มีความจำเป็นเท่านั้น ไม่ควรใช้ติดต่อกันเป็นประจำ

- ห้ามใช้บริเวณเนื้อเยื่ออ่อน เช่น บริเวณใกล้ตา ริมฝีปาก เปลือกตา รักแร้ หรือทาบบริเวณแผล

- อ่านคำเตือนบนฉลากผลิตภัณฑ์ว่าห้ามใช้ในเด็กอายุเท่าใด

ควรอ่านฉลากพร้อมปฏิบัติตามคำแนะนำบนฉลากอย่างเคร่งครัดก่อนใช้อย่าลืมทดสอบ
การแพ้ โดยการทาบบริเวณข้อพับ/ท้องแขน ถ้าไม่เกิดอาการแพ้หรือระคายเคือง จึงใช้บริเวณอื่นได้

สอบถามรายละเอียดเพิ่มเติมได้ที่

สำนักงานคณะกรรมการอาหารและยา โทรศัพท์ : สายด่วน อย. ๑๕๕๖

ผลิตภัณฑ์ทาากันยุง



ที่อยู่ในการกำกับดูแลของ อย. โดยทั่วไปมี 2 แบบ คือ

1. ผลิตภัณฑ์ทาากันยุงที่มีสารเคมีเป็นสารออกฤทธิ์ไล่ยุง ได้แก่ ดีอีซีที (DEET), เอทิลบิวทิลอะซิโกลอะมิโนโพรพิโอเนต (Ethyl butylacetyl aminopropionate) และ อีคาร์ดิโน (Icaridin)
2. ผลิตภัณฑ์ทาากันยุงที่มีน้ำมันตะไคร้หอม หรือ Citronella oil เป็นสารออกฤทธิ์ไล่ยุง

ควรเลือกซื้อผลิตภัณฑ์ที่ฉลากแสดงเลขทะเบียน อย. วอส.

ในกรอบเครื่องหมาย อย. หรือ เลขที่รับแจ้ง

๑๕๙.๙๙/๙๙๙๙

เลขที่รับแจ้ง ๙๙/๙๙๙๙

คำแนะนำการใช้ผลิตภัณฑ์ทาากันยุง



ควรเก็บผลิตภัณฑ์ที่มีขวดห่างจากเด็ก อาหาร และสัตว์เลี้ยง



ห้ามรับประทานผลิตภัณฑ์ทาากันยุง



ควรใช้ในกรณีที่มีความจำเป็นเท่านั้น ไม่ควรใช้ติดต่อกันเป็นประจำ



ห้ามนำไปใช้แทนแป้ง/โลชั่น ทัวไป



ห้ามใช้บริเวณเนื้อเยื่ออ่อน เช่น บริเวณใกล้ตา ริมฝีปาก เปลือกตา รักแร้ หรือทาบบริเวณแผล

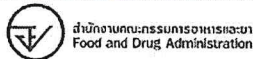


ล้างมือทุกครั้งหลังใช้ผลิตภัณฑ์



อ่านคำเตือนบนฉลากผลิตภัณฑ์ว่าห้ามใช้ในเด็กอายุเท่าใด

ควรอ่านฉลากพร้อมปฏิบัติตามคำแนะนำบนฉลากอย่างเคร่งครัด ก่อนใช้ยา สัมผัสทดสอบการแพ้ โดยการทาบบริเวณข้อพับ/ท้องแขน ถ้าไม่เกิดอาการแพ้หรือระคายเคือง จึงใช้บริเวณอื่นได้



ข้อมูลเผยแพร่ ณ วันที่ 17/07/67
ผลิตโดย กองพัฒนาศักยภาพผู้บริโภค



ข้อมูลข่าวสารเพื่อสร้างการรับรู้สู่ชุมชน
ครั้งที่ ๒๙ / ๒๕๖๗ วันที่ ๓๑ กรกฎาคม ๒๕๖๗

กระทรวง : กระทรวงคมนาคม

กรม / หน่วยงาน : กรมการขนส่งทางบก

หน่วยงานเจ้าของเรื่อง : สำนักสวัสดิภาพการขนส่งทางบก (สนภ.) กรมการขนส่งทางบก

ช่องทางการติดต่อ : สำนักสวัสดิภาพการขนส่งทางบก (สนภ.) กรมการขนส่งทางบก โทร. Call Center ๑๕๘๔

๑) หัวข้อเรื่อง : ไขข้อสงสัยเกี่ยวกับรถป้ายแดง

๒) ข้อความสำหรับใช้ประชาสัมพันธ์

เรื่อง : ไขข้อสงสัยเกี่ยวกับรถป้ายแดง

ขับป้ายแดงแล้วมันฟิน ฟิน ฟิน แต่อย่าขับเพลินจนลืมกฎหมายบังคับใช้รถทะเบียนป้ายแดง เพื่อให้การขับที่ราบรื่นในทุกวัน เรามาคู่มือปฏิบัติกันครับ

ทะเบียนป้ายแดง คือ ป้ายทะเบียนที่กรมการขนส่งทางบกออกให้บริษัทตัวแทนจำหน่ายรถที่ได้รับใบอนุญาต ใช้ติดชั่วคราวเพื่อส่งมอบรถให้ลูกค้า สำหรับรถที่ซื้อใหม่ที่อยู่ระหว่างการจดทะเบียนรถเท่านั้น

ข้อควรรู้เกี่ยวกับรถป้ายแดง

๑. อนุโลมให้ใช้ได้ระหว่างดำเนินการจดทะเบียนรถ ไม่เกิน ๓๐ วัน เมื่อครบกำหนดจะต้องจดทะเบียนให้เรียบร้อย

๒. สามารถใช้ขับได้ ตั้งแต่ ๐๖.๐๐ น. - ๒๐.๐๐ น. ภายในจังหวัดที่ระบุอยู่บนป้ายทะเบียน หากจำเป็นต้องใช้รถนอกเวลาให้จดบันทึกการใช้งานลงในสมุดคู่มือป้ายแดง (ขึ้นอยู่กับดุลยพินิจของเจ้าหน้าที่)

๓. การขับรถออกต่างจังหวัด ต้องจดบันทึกรายละเอียดลงสมุดคู่มือป้ายแดง และขออนุญาตจากนายทะเบียน โดยให้ออกนอกพื้นที่ได้ครั้งละไม่เกิน ๓ วัน ตามความจำเป็น

๔. ผู้ที่ใช้รถป้ายแดงควรพกสมุดคู่มือป้ายแดงติดรถไว้เสมอ เพื่อแสดงหลักฐานการใช้รถอย่างถูกต้อง

รู้หรือไม่ รถทะเบียนป้ายแดงห้ามใช้ตอนกลางคืน

- เพื่อป้องกันการฉวยโอกาสนำรถไปก่อปัญหาอาชญากรรม เนื่องจากเป็นป้ายทะเบียนที่เวียนกันใช้งาน ทำให้ยากต่อการติดตาม

- เพื่อป้องกันการลักลอบนำเข้ารถยนต์เข้ามาในราชอาณาจักรโดยไม่เสียภาษี

สอบถามรายละเอียดเพิ่มเติมได้ที่
กรมการขนส่งทางบก โทร. Call Center ๑๕๘๔

ไขข้อสงสัย รถป้ายแดง

เกี่ยวกับ **ซป -9999 กรุงเทพมหานคร**



ทะเบียนป้ายแดง คืออะไร? ป้ายทะเบียนที่กรมขนส่งทางบกออกให้บริษัทตัวแทนจำหน่ายรถที่ได้รับใบอนุญาต ใช้ติดชั่วคราวเพื่อส่งมอบรถให้ลูกค้า

ข้อควรรู้เกี่ยวกับ รถป้ายแดง

- อนุโลมให้ใช้ได้ไม่เกิน 30 วัน**
เมื่อครบกำหนด จะต้องจดทะเบียนให้เรียบร้อย
- ใช้ได้ตั้งแต่ 06.00 น. - 20.00 น.**
ภายในจังหวัดที่ระบุบนป้ายทะเบียน หากจำเป็นต้องใช้รถนอกเวลา ให้ครบกับการใช้งานลงในสมุดคู่มือป้ายแดง (แจ้งผู้ควบคุมพิจารณาเจ้าหน้าที่)
- การขับรถออกต่างจังหวัด**
ต้องจดบันทึกรายละเอียดสมุดคู่มือป้ายแดง และขออนุญาตจากนายทะเบียน โดยให้ออกนอกพื้นที่ได้ไม่เกิน 3 วัน

ผู้ที่ใช้รถป้ายแดงควรพกสมุดคู่มือป้ายแดงติดรถไว้เสมอ เพื่อแสดงหลักฐานการใช้รถอย่างถูกต้อง

รู้หรือไม่ว่า? รถป้ายแดงห้ามใช้ตอนกลางคืน

- ป้องกันการอวยโอกาสนำรถไปก่อปัญหาอาชญากรรม เนื่องจากเป็นป้ายทะเบียนที่เวียนกันใช้งาน ทำให้ยากต่อการติดตาม
- ป้องกันการลักลอบนำเข้ารถยนต์ เข้ามาในราชอาณาจักรโดยไม่เสียภาษี

จับโปลกภัย by DLT safedrivedlt.com safedrivedlt จับโปลกภัย by DLT @safedrivedlt @Safedrivedlt

ข้อมูลข่าวสารเพื่อสร้างการรับรู้สู่ชุมชน
ครั้งที่ ๒๙ / ๒๕๖๗ วันที่ ๓๑ กรกฎาคม ๒๕๖๗

กระทรวง : กระทรวงมหาดไทย

กรม / หน่วยงาน : กรมป้องกันและบรรเทาสาธารณภัย

หน่วยงานเจ้าของเรื่อง : กรมป้องกันและบรรเทาสาธารณภัย

ช่องทางการติดต่อ : กรมป้องกันและบรรเทาสาธารณภัย โทรศัพท์ : สายด่วน ๑๙๘๔

๑) หัวข้อเรื่อง : ๔ ปัจจัยเสี่ยงการเกิดรถเหินน้ำ รู้ทันป้องกันอุบัติเหตุได้

๒) ข้อความสำหรับใช้ประชาสัมพันธ์

เรื่อง : ๔ ปัจจัยเสี่ยงการเกิดรถเหินน้ำ รู้ทันป้องกันอุบัติเหตุได้

รถเหินน้ำ (Hydroplaning) คือ สภาวะที่ล้อของรถยนต์ไม่สามารถสัมผัสและยึดเกาะกับพื้นถนนได้อย่างเต็มประสิทธิภาพ เนื่องจากมีน้ำเข้ามาแทรกกลางระหว่างยางรถยนต์และพื้นถนน ส่งผลต่อความสามารถในการบังคับทิศทางและการควบคุมรถที่ลดน้อยลง

วันนี้ จะขอพาผู้ขับขี่ทุกคนมาร่วมเจาะลึก ๔ ปัจจัยเสี่ยงต่อการเกิดรถเหินน้ำ เพื่อการรับมือกับความเสี่ยงในการเกิดอุบัติเหตุได้อย่างปลอดภัยมากยิ่งขึ้น

๑. การขับขี่ด้วยความเร็วสูง เป็นสาเหตุสำคัญที่ทำให้ประสิทธิภาพในการรีดน้ำของยางรถยนต์ลดน้อยลง จนเป็นสาเหตุของอาการเหินน้ำที่ทำให้สูญเสียความสามารถในการควบคุมรถ

๒. ความลึกของดอกยางที่ไม่เพียงพอ ดอกยางรถยนต์ควรมีความลึกที่เพียงพอ เพื่อช่วยเพิ่มประสิทธิภาพในการรีดน้ำ หากดอกยางมีความลึกที่น้อยกว่า ๒ มิลลิเมตร ควรเปลี่ยนยางเส้นใหม่ทันที

๓. สภาพถนนที่ไม่เป็นใจ ถนนคอนกรีต ถนนที่มีพื้นผิวเรียบและมีความขรุขระน้อย สามารถทำให้รถยนต์มีความเสี่ยงต่อการเกิดรถเหินน้ำได้ง่าย ดังนั้น ผู้ขับขี่จึงจำเป็นต้องเพิ่มความระมัดระวังในการขับขี่ให้มากยิ่งขึ้น

๔. น้ำหนักบรรทุกของรถที่มากเกินไป การบรรทุกของที่มีน้ำหนักมากจะทำให้รถยนต์มีแรงเฉื่อยที่น้อยลง หากเกิดอุบัติเหตุรถเหินน้ำจะทำให้รถเสี่ยงต่อการสูญเสียการทรงตัวจนนำไปสู่การเกิดอันตรายที่รุนแรงมากยิ่งขึ้น

สอบถามรายละเอียดเพิ่มเติมได้ที่

กรมป้องกันและบรรเทาสาธารณภัย โทรสายด่วน ๑๙๘๔

เจาะลึก ปัจจัยเสี่ยงการเกิด **4 รอดเห็นหน้า**
รู้ทันป้องกันอุบัติเหตุได้

✖ การจับพวงมาลัยด้วยความเร็วสูง
เป็นสาเหตุสำคัญที่ทำให้ประสิทธิภาพในการรีดน้ำของยางรถยนต์ลดลง จนเป็นสาเหตุของอาการเหินน้ำที่ทำให้สูญเสียความสามารถในการควบคุมรถ

✖ ความลึกของดอกยางที่ไม่เพียงพอ
ดอกยางรถยนต์ควรมีความลึกที่เพียงพอ เพื่อช่วยเพิ่มประสิทธิภาพในการรีดน้ำ หากดอกยางมีความลึกที่น้อยกว่า 2 มิลลิเมตร ควรเปลี่ยนยางเส้นใหม่ทันที

✖ สภาพถนนที่ไม่เป็นใจ
ถนนคอนกรีต ถนนที่ขรุขระและมีความขรุขระน้อย สามารถทำให้รถยนต์มีความเสี่ยงต่อการเกิดรถเหินน้ำได้ง่าย ดังนั้น ผู้ขับขี่จึงจำเป็นต้องเพิ่มความระมัดระวังในการขับขี่ที่หน้ารถยิ่งขึ้น

✖ น้ำหนักบรรทุกของรถที่มากเกินไป
การบรรทุกของที่น้ำหนักมากจะทำให้รถยนต์มีแรงเฉื่อยที่น้อยลง หากเกิดอุบัติเหตุรถเหินน้ำจะทำให้รถเสียต่อการสูญเสียการทรงตัวจนนำไปสู่การเกิดอันตรายที่รุนแรงมากขึ้น

ปก 1784

สายด่วนนิรภัย 1784



กรมป้องกันและบรรเทาสาธารณภัย
กระทรวงมหาดไทย

@1784DDPM @DDPMNews
กรมป้องกันและบรรเทาสาธารณภัย DDPM
www.disaster.go.th

สายด่วนนิรภัย 1784

ข้อมูลข่าวสารเพื่อสร้างการรับรู้สู่ชุมชน
ครั้งที่ ๒๙ / ๒๕๖๗ วันที่ ๓๑ กรกฎาคม ๒๕๖๗

กระทรวง : กระทรวงมหาดไทย

กรม / หน่วยงาน : กรมที่ดิน

หน่วยงานเจ้าของเรื่อง : กรมที่ดิน

ช่องทางการติดต่อ : กรมที่ดิน โทรศัพท์ : ๐ ๒๑๔๑ ๕๕๕๕

๑) หัวข้อเรื่อง : คำมัดจำรังวัดจ่ายที่ไหนได้บ้าง

๒) ข้อความสำหรับใช้ประชาสัมพันธ์

เรื่อง : คำมัดจำรังวัดจ่ายที่ไหนได้บ้าง

การยื่นคำขอรังวัดที่สำนักงานที่ดิน ต้องมีการชำระเงินคำมัดจำรังวัด...หากเตรียมเงินมาไม่พอ สามารถชำระภายหลังได้

วันนี้...ประชาชนสามารถชำระเงินคำมัดจำรังวัด ได้หลากหลายช่องทาง

ผ่านระบบการรับชำระเงินกลางของบริการภาครัฐ e PaymentPortal of Government ในสำนักงานที่ดินทุกแห่งทั่วประเทศ โดยสำนักงานที่ดินจะออกใบแจ้งการชำระเงิน (Bill Payment) ให้ผู้ขอรังวัด

ชำระเงินคำมัดจำรังวัด ผ่านช่องทางต่าง ๆ ที่ท่านสะดวก ได้แก่ Mobile Banking , Internet Banking , ATM , บัตรเดบิต , บัตรเครดิต , เคาน์เตอร์ธนาคาร และเคาน์เตอร์เซอร์วิส ได้ทุกที่ทุกเวลา โดยไม่จำเป็นต้องเดินทางมาที่สำนักงานที่ดินอีกครั้ง แต่ต้องชำระก่อนวันรังวัด ๑๕ วัน

จ่ายเงินปั๊บ..รับใบเสร็จผ่านทาง e-Mail ระบบมีใบเสร็จอิเล็กทรอนิกส์พิมพ์ได้ทันที สะดวก..ใช้งานง่าย..ปลอดภัย

สอบถามรายละเอียดเพิ่มเติมได้ที่

กรมที่ดิน โทรศัพท์ : ๐ ๒๑๔๑ ๕๕๕๕

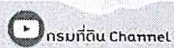
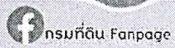


คำมิดจำริงวัด จ่ายที่หน้ได้บ้าง ?



(ต้องชำระก่อนวันริงวัด 15 วัน)

ใช้งานง่าย สะดวก ปลอดภัย



ข้อมูลข่าวสารเพื่อสร้างการรับรู้สู่ชุมชน
ครั้งที่ ๒๙ / ๒๕๖๗ วันที่ ๓๑ กรกฎาคม ๒๕๖๗

กระทรวง : กระทรวงยุติธรรม

กรม / หน่วยงาน : สำนักงานปลัดกระทรวงยุติธรรม

หน่วยงานเจ้าของเรื่อง : กองกลาง สำนักงานปลัดกระทรวงยุติธรรม

ช่องทางการติดต่อ : กลุ่มงานประชาสัมพันธ์ กองกลาง สำนักงานปลัดกระทรวงยุติธรรม โทร ๐๘ ๓๐๔๕ ๕๓๑๓

๑) หัวข้อเรื่อง : การขีดเขียนบนโขดหินในเขตอุทยานแห่งชาติ มีความผิด

๒) ข้อความสำหรับใช้ประชาสัมพันธ์

เรื่อง : การขีดเขียนบนโขดหินในเขตอุทยานแห่งชาติ มีความผิด

การขีดเขียนหิน น้ำตก เข้าข่ายผิดกฎระเบียบการท่องเที่ยวในพื้นที่อุทยานแห่งชาติ ซึ่งนักท่องเที่ยวต้องปฏิบัติตามอย่างเคร่งครัด คือ ห้ามแตะต้องกลุ่มหินต่าง ๆ ภายในถ้ำ และห้ามขีดเขียน ขูดลบ ขีดฆ่า ทา หรือพ่นสีและแป้ง หากฝ่าฝืนต้องระวางโทษจำคุกไม่เกิน ๕ ปี หรือปรับไม่เกิน ๕๐๐,๐๐๐ บาท หรือทั้งจำทั้งปรับ

ทั้งนี้ ประชาชนทั่วไปสามารถขอรับคำปรึกษาด้านกฎหมาย บริการด้านงานยุติธรรมต่าง ๆ ได้ที่

๑. สายด่วนยุติธรรม ๑๑๑๑ กด ๗๗ ฟรีตลอด ๒๔ ชั่วโมง

๒. จดหมาย : ตู้ไปรษณีย์ ๓ หลักลี กทม. ๑๐๒๑๐

๓. เว็บไซต์ : <https://www.moj.go.th/> และระบบให้บริการประชาชน <http://mind.moj.go.th>

๔. อีเมลล์ : complainingcenter@moj.go.th

๕. แอปพลิเคชันไลน์ Lind ID : s.center10

๖. เฟซบุ๊ก : ศูนย์บริการร่วมกระทรวงยุติธรรม และกระทรวงยุติธรรม Ministry Of Justice, Thailand

๗. แอปพลิเคชัน Justice Care : บริการรับเรื่องยุติธรรมสร้างสุข

๘. สำนักงานยุติธรรมจังหวัดทั่วประเทศ

๙. กองทุนยุติธรรม โทร. ๐๖๓-๒๖๙๗๐๕๖ หรือ Facebook: กองทุนยุติธรรม กระทรวงยุติธรรม

สอบถามรายละเอียดเพิ่มเติมได้ที่

สำนักงานปลัดกระทรวงยุติธรรม โทร ๐๘ ๓๐๔๕ ๕๓๑๓

การขีดเขียนบนโขดหินในเขตอุทยานแห่งชาติ

มีความผิด

การขีดเขียนหิน น้ำตก เข้าข่ายผิดกฎระเบียบการท่องเที่ยวในพื้นที่อุทยานแห่งชาติ ซึ่งนักท่องเที่ยวต้องปฏิบัติตามอย่างเคร่งครัด คือ ห้ามแตะต้องกลุ่มหินต่างๆ ภายในถ้ำ และห้ามขีดเขียน ขูดลบ ขีดฆ่า ทา หรือพ่นสีและแป้ง หากฝ่าฝืนต้องระวางโทษจำคุกไม่เกิน 5 ปี หรือปรับไม่เกิน

500,000 บาท

หรือทั้งจำทั้งปรับ

ข้อมูลจาก : พระราชบัญญัติอุทยานแห่งชาติ พ.ศ. 2562 มาตรา 19 มาตรา 42

จัดทำโดย : กลุ่มนานประชาสัมพันธ์ กองกลาง สำนักอาบปรัศนักรรวงษุศัรรม



กฎหมาย
น่ารู้

f กระทรวงยุติธรรม

@PR_MOJ



ข้อมูลข่าวสารเพื่อสร้างการรับรู้สู่ชุมชน
ครั้งที่ ๒๙ / ๒๕๖๗ วันที่ ๓๑ กรกฎาคม ๒๕๖๗

กระทรวง : กระทรวงการพัฒนาสังคมและความมั่นคงของมนุษย์

กรม / หน่วยงาน : กรมกิจการสตรีและสถาบันครอบครัว

หน่วยงานเจ้าของเรื่อง : กรมกิจการสตรีและสถาบันครอบครัว

ช่องทางการติดต่อ : กรมกิจการสตรีและสถาบันครอบครัว โทร. ๐ ๒๖๕๙ ๖๗๖๒, ๐ ๒๖๕๙ ๖๗๖๓

๑) หัวข้อเรื่อง : คุณปล่อยให้ “จอ” เลี้ยงลูกใช้ไหม

๒) ข้อความสำหรับใช้ประชาสัมพันธ์

เรื่อง : คุณปล่อยให้ “จอ” เลี้ยงลูกใช้ไหม

ปฏิเสธไม่ได้เลยว่าปัจจุบันนี้เด็ก ๆ มักจะใช้เวลาอยู่กับหน้าจอมากกว่าการที่จะออกไปเล่นกับเพื่อน ๆ นอกบ้าน ซึ่งการที่ปล่อยให้เด็ก ๆ อยู่กับหน้านาน ๆ อาจส่งผลกระทบมากมาย

สื่ออิเล็กทรอนิกส์กระทบต่อสุขภาพเด็กเล็กหลาย ๆ ด้านด้วยกัน เช่น

๑. มีพฤติกรรมก้าวร้าว เด็กที่ได้รับสื่อที่มีความรุนแรง ก้าวร้าว มีแนวโน้มนำไปสู่พฤติกรรมก้าวร้าว

๒. มีพฤติกรรมชุนและสมาธิสั้น เด็กที่ได้รับสื่อผ่านจอเป็นระยะเวลาานตั้งแต่อายุน้อย อาจทำให้เกิดกับพฤติกรรมชุน สมาธิสั้น

๓. พฤติกรรมดื้อ ต่อต้าน เด็กที่ได้รับสื่อตั้งแต่อายุ ๖ - ๑๘ เดือน มีความเสี่ยงที่มีพฤติกรรมคล้ายออทิสติก เช่น พฤติกรรมแยกตัวมากขึ้น โดยเฉพาะอย่างยิ่งหากได้รับสื่อที่ผลิตขึ้นสำหรับผู้ใหญ่

๔. พฤติกรรมด้านภาษา สื่อช่วยพัฒนาด้านภาษาได้ ถ้าออกแบบมาอย่างดีและพ่อแม่ อยู่ช่วยแนะนำ แต่ถ้าใช้งานเป็นระยะเวลาานต่อวันจะมีผลทำให้พัฒนาการทางภาษาของเด็กล่าช้า

๕. ความสามารถสมองระดับสูง มีความสำคัญต่อการเรียน การทำงานรวมทั้งการมีชีวิตรอบครัว เด็กที่ใช้สื่อมากจะส่งผลลบต่อความสามารถสมองระดับสูง เช่น การแก้ไขปัญหาซับซ้อน ความคิดสร้างสรรค์ การวางแผน การบริหารจัดการ

สอบถามข้อมูลเพิ่มเติมได้ที่

กรมกิจการสตรีและสถาบันครอบครัว โทร. ๐ ๒๖๕๙ ๖๗๖๒, ๐ ๒๖๕๙ ๖๗๖๓

คุณปล่อยให้ "จอ" เลี้ยงลูกใช้มั้ย ?



สื่ออิเล็กทรอนิกส์
กระทบต่อสุขภาพเด็ก
เล็กหลายๆ ด้านด้วยกัน
เช่น

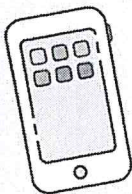


1. มีพฤติกรรมก้าวร้าว
เด็กที่ได้รับสื่อที่มีความรุนแรง
ก้าวร้าว มีแนวโน้มนำไปสู่
พฤติกรรมก้าวร้าว

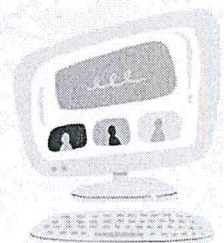
2. มีพฤติกรรมซนและสมาธิสั้น
เด็กที่ได้รับสื่อผ่านจอเป็นระยะ
เวลานานตั้งแต่อายุน้อย อาจทำให้
เกิดกับพฤติกรรมซน สมาธิสั้น

3. พฤติกรรมต่อต้าน
เด็กที่ได้รับสื่อตั้งแต่อายุ 6-18 เดือน
มีความเสี่ยงที่มีพฤติกรรมคล้ายออทิสติก
เช่น พฤติกรรมแยกตัวมากขึ้น โดยเฉพาะ
อย่างยิ่งหากได้รับสื่อที่ผลิตขึ้นสำหรับ
ผู้ใหญ่

4. พฤติกรรมด้านภาษา
สื่อช่วยพัฒนาด้านภาษาได้ ถ้าออกแบบ
มาอย่างดีและพ่อแม่ อยู่ช่วยแนะนำ แต่ถ้า
ใช้งานเป็นระยะเวลานานต่อวันจะมีผล
ทำให้พัฒนาการทางภาษาของเด็กล่าช้า



5. ความสามารถสมองระดับสูง
มีความสำคัญต่อการเรียน การทำงาน
รวมทั้งการมีชีวิตครอบครัว เด็กที่ใช้สื่อมาก
จะส่งผลกระทบต่อความสามารถสมองระดับสูง
เช่น การแก้ไขปัญหาซับซ้อน ความคิด
สร้างสรรค์ การวางแผน การบริหารจัดการ



ข้อมูลข่าวสารเพื่อสร้างการรับรู้สู่ชุมชน
ครั้งที่ ๒๙ / ๒๕๖๗ วันที่ ๓๑ กรกฎาคม ๒๕๖๗

กระทรวง : กระทรวงดิจิทัลเพื่อเศรษฐกิจและสังคม

กรม / หน่วยงาน : ศูนย์ต่อต้านข่าวปลอม ประเทศไทย

หน่วยงานเจ้าของเรื่อง : ศูนย์ต่อต้านข่าวปลอม ประเทศไทย

ช่องทางการติดต่อ : ศูนย์ต่อต้านข่าวปลอม ประเทศไทย โทร. สายด่วน ๑๑๑๑ ต่อ ๘๗

๑) หัวข้อเรื่อง : ไปไม่ถึงฝัน มิจฉาซีฟหลอกปั่นลูกเป็นดารา

๒) ข้อความสำหรับใช้ประชาสัมพันธ์

เรื่อง : ไปไม่ถึงฝัน มิจฉาซีฟหลอกปั่นลูกเป็นดารา

กลลวงแบบเดิมกลับมาระบาดอีกแล้ว กับ Kids Model หลอกผู้ปกครองที่ต้องการปั่นลูกเป็นดาราสุดท้ายไม่ได้ไปถึงฝันเพราะดันเจอมิจฉาซีฟในคราบของเจ็ดต้น แต่เป็นต้นหลอกเงินเรา

กลโกงของคนร้าย

๑. มิจฉาซีฟโฆษณาผ่านทางเฟซบุ๊กเชิญชวนผู้ปกครองส่งบุตรหลานเข้าคัดเลือกเป็นดาราเด็ก

๒. ผู้เสียหายหลงเชื่อส่งภาพและคลิปแสดงความสามารถของบุตรหลาน

๓. มิจฉาซีฟหลอกให้ดาวน์โหลดแอปพลิเคชันและกดโลโก้รูปเสื้อผ้าเครื่องแต่งกายเด็ก พร้อมโอนเงินจำนวนน้อยเป็นการมัดจำ โดยคนร้ายอ้างเป็นการยืนยันว่า สนใจเข้าร่วมและเป็นการทดสอบระบบ จากนั้นจึงโอนเงินคืนผู้เสียหาย

๔. ครั้งแรกได้รับเงินคืน ครั้งต่อมาให้ดำเนินการตามเดิมแต่มูลค่ายอดรวมสินค้าสูงขึ้น แต่ไม่ได้รับเงินคืน โดยมิจฉาซีฟอ้างว่า ระบบมีปัญหา ผิดเงื่อนไข โอนเงินคืนไม่ได้

สอบถามรายละเอียดเพิ่มเติมได้ที่

ศูนย์ต่อต้านข่าวปลอม ประเทศไทย โทร. สายด่วน ๑๑๑๑ ต่อ ๘๗

ไปไม่ถึงฝัน

มีจลาชีพหลอกปั้นลูกเป็นดารา

รู้ทันกลโกง

- 

โฆษณาประกาศ
ผ่านเฟซบุ๊ก
คัดเลือกดาราเด็ก
- 

ล่อหลอกผู้ปกครอง
ให้ส่งภาพ คลิป
ความสามารถ
บุตรหลาน
- 

ลวงให้ดาวนิโหลด
แอปพลิเคชัน
พร้อมโอนเงิน
มัดจำ
- 

เพิ่มครั้ง และ
จำนวนการโอนเงิน
แล้วเชิดเงินหนี

ที่มา : ตำรวจไซเบอร์

ANTI-FAKE NEWS CENTER ศูนย์ต่อต้านข่าวปลอม ประเทศไทย
Copyright © 2024, Anti-Fake News Center, All rights reserved

