

ที่ ตง ๐๐๒๓.๑/ว ๓๗๕



สำนักงานส่งเสริมการปกครองท้องถิ่นจังหวัดตรัง
ศาลากลางจังหวัดตรัง ถนนพหลุณง ตง ๙๒๐๐๐

๑๑. กรรฎาคม ๒๕๖๕

เรื่อง การส่งข้อมูลเพื่อสร้างการรับรู้สู่ชุมชน ครั้งที่ ๒๕/๒๕๖๕

เรียน ท้องถิ่นอำเภอ ทุกอำเภอ และนายกองค้กรปกครองส่วนท้องถิ่น ทุกแห่ง

อ้างถึง หนังสือสำนักงานส่งเสริมการปกครองท้องถิ่นจังหวัดตรัง ที่ ตง ๐๐๒๓.๑/ว ๔๕๒ ลงวันที่ ๕ กรกฎาคม ๒๕๖๕

สิ่งที่ส่งมาด้วย ข้อมูลข่าวสารเพื่อสร้างการรับรู้สู่ชุมชน ครั้งที่ ๒๕/๒๕๖๕ จำนวน ๑ ชุด

ตามที่สำนักงานส่งเสริมการปกครองท้องถิ่นจังหวัดตรังแจ้งองค์กรปกครองส่วนท้องถิ่น ดำเนินการแต่งตั้งคณะทำงานบริหารจัดการข้อมูลข่าวสารเพื่อสร้างการรับรู้ระดับอำเภอ/ท้องถิ่น (ทีม Admin อำเภอ/ท้องถิ่น) เพื่อทำความเข้าใจและนำไปถ่ายทอดหรือเผยแพร่ให้แก่เจ้าหน้าที่ผู้ปฏิบัติ และประชาชน ในพื้นที่รับผิดชอบให้ถูกต้อง รวดเร็ว และทั่วถึง และให้กำชับและติดตามผลการดำเนินการสร้างการรับรู้สู่ชุมชน ทั้งในระดับจังหวัด อำเภอ และท้องถิ่น ตามที่กำหนด นั้น

เพื่อสร้างการรับรู้ข้อมูลข่าวสารให้กับประชาชนอย่างต่อเนื่อง ถูกต้อง ครบถ้วน และมีประโยชน์ ในการพัฒนาตนเอง สังคม และประเทศต่อไป สำนักงานส่งเสริมการปกครองท้องถิ่นจังหวัดตรัง จึงขอแจ้งข้อมูล ข่าวสารเพื่อสร้างการรับรู้สู่ชุมชน ครั้งที่ ๒๕/๒๕๖๕ ซึ่งมีประเด็นหัวข้อเรื่องที่สำคัญ ดังนี้

๑. กองทัพบกให้บริการทางการแพทย์แก่ประชาชนในสถานการณ์แพร่ระบาดของโรคโควิด - 19
๒. ปก. บูรณาการทุกภาคส่วนพร้อมรับสถานการณ์อุทกภัยดูแลประชาชนอย่างเต็มกำลัง
๓. กัญชา กับ สมอเด็ก
๔. หลักประกันของนายจ้าง
๕. เทียนน้ำตกอย่างไรให้ปลอดภัยในฤดูฝน

รายละเอียดตามสิ่งที่ส่งมาด้วย ทั้งนี้ สามารถดาวน์โหลดเอกสารเพิ่มเติม ได้ที่เว็บไซต์จังหวัดตรัง www.trang.go.th หัวข้อ “การสร้างการรับรู้สู่ชุมชน”

จึงเรียนมาเพื่อทราบและดำเนินการต่อไป

ขอแสดงความนับถือ

(นายอนันต์ ทองอูน)
ท้องถิ่นจังหวัดตรัง

ฝ่ายบริหารทั่วไป

โทร ๐-๗๕๒๑-๘๒๑๑ ต่อ ๑

โทรสาร ๐-๗๕๒๑-๑๖๒๐

ผู้ประสานงาน : นางสาวณัฐกานต์ สงเพชร ๐๙๓ ๗๕๐ ๐๖๗๔



สำนักงานส่งเสริมการปกครอง
ท้องถิ่นจังหวัดตรัง
เลขที่รับ ๖๙๖๙
วันที่ ๘ ก.ค. 25๖๕
เวลา

ที่ ตร ๐๐๑๗.๓/ว ๗๔๗/๕

ศาลากลางจังหวัดตรัง
ถนนพิทลุง ตร ๙๒๐๐๐

กรกฎาคม ๒๕๖๕

เรื่อง การส่งข้อมูลเพื่อสร้างการรับรู้สู่ชุมชน ครั้งที่ ๒๕/๒๕๖๕

เรียน คณะทำงานบริหารจัดการข้อมูลข่าวสารเพื่อสร้างการรับรู้ระดับจังหวัด

อ้างถึง หนังสือจังหวัดตรัง ด่วนที่สุด ที่ ตร ๐๐๑๗.๓/ว ๑๗๕๑ ลงวันที่ ๓ เมษายน ๒๕๖๒

สิ่งที่ส่งมาด้วย ข้อมูลข่าวสารเพื่อสร้างการรับรู้สู่ชุมชน ครั้งที่ ๒๕/๒๕๖๕ จำนวน ๑ ชุด

ตามที่จังหวัดตรัง ได้แต่งตั้งคณะทำงานบริหารจัดการข้อมูลข่าวสาร เพื่อสร้างการรับรู้ระดับจังหวัด (ทีม Admin จังหวัด) เพื่อทำความเข้าใจและนำข้อมูลข่าวสารไปถ่ายทอดหรือเผยแพร่ให้แก่เจ้าหน้าที่ผู้ปฏิบัติ และประชาชนในพื้นที่รับผิดชอบให้ถูกต้อง รวดเร็ว และทั่วถึง และให้กำกับและติดตามผลการดำเนินการ การสร้างการรับรู้สู่ชุมชน ทั้งในระดับจังหวัด อำเภอ ท้องที่ และท้องถิ่น ตามที่กำหนด นั้น

เพื่อสร้างการรับรู้ข้อมูลข่าวสารให้กับประชาชนอย่างต่อเนื่อง ถูกต้อง ครบถ้วน จังหวัดจึงให้ คณะทำงานบริหารจัดการข้อมูลข่าวสารเพื่อสร้างการรับรู้ระดับจังหวัด (ทีม Admin จังหวัด) ดำเนินการ ประชาสัมพันธ์ เผยแพร่ข้อมูลข่าวสารเพื่อสร้างการรับรู้สู่ชุมชน ครั้งที่ ๒๕/๒๕๖๕ ซึ่งมีประเด็นหัวข้อเรื่อง ที่สำคัญ ดังนี้

๑. กองทัพบกให้บริการทางการแพทย์แก่ประชาชนในสถานการณ์แพร่ระบาดของโรคโควิด - 19
๒. ปก. บูรณาการทุกภาคส่วนพร้อมรับสถานการณ์อุทกภัยดูแลประชาชนอย่างเต็มกำลัง
๓. ภัยสุขภาพกับสมองเด็ก
๔. หลักประกันของนายจ้าง
๕. เทียนน้ำตกอย่างไรให้ปลอดภัยในฤดูฝน

รายละเอียดตามสิ่งที่ส่งมาด้วย ทั้งนี้ สามารถดาวน์โหลดเอกสารเพิ่มเติม ได้ที่เว็บไซต์จังหวัดตรัง www.trang.go.th หัวข้อ "การสร้างการรับรู้สู่ชุมชน"

จึงเรียนมาเพื่อทราบและดำเนินการต่อไป

เรียน ท้องถิ่นจังหวัดตรัง

อิงเรียนมาเพื่อโปรดพิจารณา

อิงเรียนมาเพื่อโปรดทราบ

เห็นควร แจ้ง ในช่องทางที่ประชาชนสะดวก

ขอแสดงความนับถือ

(นายภูวนัฐ สมใจ)

รองผู้ว่าราชการจังหวัด ปฏิบัติราชการแทน
ผู้ว่าราชการจังหวัดตรัง

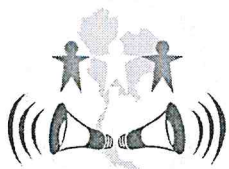
นันทิภาภช.

(นางสาวณัฐกานต์ สงเพชร)

เจ้าพนักงานส่งเสริมการปกครองท้องถิ่นปฏิบัติงาน
สำนักงานจังหวัด
กลุ่มงานอำนวยการ
โทรศัพท์ ๐ ๗๕๒๑ ๘๕๑๖

(นายอนันต์ ทองอุ่น)

ท้องถิ่นจังหวัดตรัง



ข้อมูลข่าวสารเพื่อสร้างการรับรู้สู่ชุมชน ครั้งที่ ๒๕ / ๒๕๖๕

ลำดับ	เรื่อง	หน่วยงาน	เอกสารประกอบ
มาตรการด้านการป้องกันและการให้ความช่วยเหลือจากการแพร่ระบาดของโรคติดเชื้อไวรัสโคโรนา 2019 (COVID-19)			
๑.	กองทัพบกให้บริการทางการแพทย์แก่ประชาชน ในสถานการณ์การแพร่ระบาดของโรคโควิด - 19	กระทรวงกลาโหม	-
มาตรการด้านการพัฒนาและเสริมสร้างศักยภาพทรัพยากรมนุษย์			
๒.	ปภ. บูรณาการทุกภาคส่วนพร้อมรับสถานการณ์อุทกภัย ดูแลประชาชนอย่างเต็มกำลัง	กระทรวงมหาดไทย	อินโฟกราฟิก ๑ ชุด
๓.	กัญชากับสมองเด็ก	กระทรวงสาธารณสุข	อินโฟกราฟิก ๑ ชุด
๔.	หลักประกันของนายจ้าง	กระทรวงยุติธรรม	อินโฟกราฟิก ๑ ชุด
๕.	เทียวน้ำตกอย่างไรให้ปลอดภัยในฤดูฝน	กระทรวงการท่องเที่ยว และกีฬา	อินโฟกราฟิก ๑ ชุด

หมายเหตุ

- ข้อมูลดังกล่าวเป็นข้อมูลเพื่อการสร้างการรับรู้ที่มาจากทุกกระทรวงตามบันทึกข้อตกลงความร่วมมือ
การบูรณาการเสริมสร้างการรับรู้สู่ชุมชน จังหวัดสามารถหาข้อมูลเพิ่มเติมหรือขยายความข้อมูลที่ใช้
เฉพาะพื้นที่ได้ตามความถูกต้องและเหมาะสม
- ให้จังหวัดนำข้อมูลเพื่อสร้างการรับรู้ตามแนวทางที่กำหนด ตามหนังสือกระทรวงมหาดไทย ด่วนที่สุด
ที่ มท ๐๒๐๖.๒/ว๑๔๔๙ ลงวันที่ ๕ มีนาคม ๒๕๖๒ เรื่อง แนวทางการสร้างการรับรู้สู่ชุมชน
- จังหวัดสามารถดาวน์โหลดข้อมูลข่าวสารเพื่อสร้างการรับรู้สู่ชุมชนได้ที่ ช่องทางไลน์ (Line) กลุ่ม “ข้อมูล
ข่าวสารเพื่อสร้างการรับรู้” และเว็บไซต์กองสารนิเทศ สป. หัวข้อ “การสร้างการรับรู้สู่ชุมชน”

ข้อมูลข่าวสารเพื่อสร้างการรับรู้สู่ชุมชน
ครั้งที่ ๒๕ / ๒๕๖๕ วันที่ ๒๙ มิถุนายน ๒๕๖๕

กระทรวง กระทรวงกลาโหม

กรม / หน่วยงาน สำนักงานปลัดกระทรวงกลาโหม

หน่วยงานเจ้าของเรื่อง สำนักนโยบายและแผนกลาโหม

ช่องทางการติดต่อ โทร. ๐ ๒๒๒๑ ๓๒๙๙

๑) หัวข้อเรื่อง กองทัพบกให้บริการทางการแพทย์แก่ประชาชน ในสถานการณ์การแพร่ระบาดของโรคโควิด - 19

๒) ข้อความสำหรับใช้ประชาสัมพันธ์

เรื่อง กองทัพบกให้บริการทางการแพทย์แก่ประชาชน ในสถานการณ์การแพร่ระบาดของโรคโควิด - 19

กองทัพบกให้บริการทางการแพทย์แก่ประชาชนที่เข้าถึงการแพทย์ได้ยากลำบาก ในสถานการณ์การแพร่ระบาดของโรคติดเชื้อไวรัสโคโรนา 2019 (COVID-19)

โดยการบูรณาการร่วมกันกับหน่วยงานต่าง ๆ นำชุดแพทย์เคลื่อนที่ ชุดปฏิบัติการกิจการพลเรือน และชุดจิตอาสาพระราชทาน ผู้ใหญ่บ้าน กำนัน เยี่ยมให้กำลังใจ และให้บริการทางการแพทย์แก่ประชาชน กลุ่มเปราะบาง ผู้ป่วยติดเตียง ผู้ยากไร้ ฐานะยากจน ที่เข้าถึงการแพทย์ได้ยากลำบากในสถานการณ์โรคโควิด ซึ่งได้ให้บริการทางการแพทย์ในเบื้องต้น แจกจ่ายยา และมอบกล่องยาสามัญประจำบ้าน มอบสิ่งของ เครื่องอุปโภค บริโภค และผ้าห่มกันหนาวให้กับประชาชนกลุ่มเปราะบาง อีกทั้ง ชุดจิตอาสาพระราชทานดำเนินการซ่อมแซม บ้านเรือนประชาชน ณ บ้านใหม่สามัคคี ตำบลเมืองจั่ง อำเภอกุเพียง จังหวัดน่าน ซึ่งแสดงให้เห็นถึงการผนึกกำลัง จากทุกภาคส่วน ทุกองค์กร เพื่อช่วยกันแก้ไขปัญหาของประชาชน

ทั้งนี้ หากประชาชนมีข้อสงสัย สามารถสอบถามเพิ่มเติมได้ที่ โทร. ๐ ๒๒๒๑ ๓๒๙๙

ข้อมูลข่าวสารเพื่อสร้างการรับรู้สู่ชุมชน
ครั้งที่ ๒๕ / ๒๕๖๕ วันที่ ๒๙ มิถุนายน ๒๕๖๕

กระทรวง กระทรวงมหาดไทย

กรม / หน่วยงาน กรมป้องกันและบรรเทาสาธารณภัย

หน่วยงานเจ้าของเรื่อง กรมป้องกันและบรรเทาสาธารณภัย

ช่องทางการติดต่อ โทรสายด่วนนิรภัย ๑๙๙๔ ตลอด ๒๔ ชั่วโมง

๑) หัวข้อเรื่อง ปก. บูรณาการทุกภาคส่วนพร้อมรับสถานการณ์อุทกภัย ดูแลประชาชนอย่างเต็มกำลัง

๒) ข้อความสำหรับใช้ประชาสัมพันธ์

เรื่อง ปก. บูรณาการทุกภาคส่วนพร้อมรับสถานการณ์อุทกภัย ดูแลประชาชนอย่างเต็มกำลัง

กรมป้องกันและบรรเทาสาธารณภัย (ปภ.) บูรณาการทุกภาคส่วนพร้อมรับสถานการณ์อุทกภัย ดูแลประชาชนอย่างเต็มกำลัง ช่วงฤดูฝนของปี ปริมาณฝนรวมทั้งประเทศจะมากกว่าค่าปกติรวมถึงมีโอกาสสูงที่พายุหมุนเขตร้อนเคลื่อนผ่านประเทศไทยตอนบน ทำให้มีฝนตกหนักถึงหนักมากในหลายพื้นที่ ส่งผลให้เกิดน้ำท่วมฉับพลัน น้ำป่าไหลหลาก และน้ำล้นตลิ่ง รัฐบาลห่วงใยประชาชนที่อาจได้รับผลกระทบ จากภัยในฤดูฝน จึงได้สั่งการกองบัญชาการป้องกันและบรรเทาสาธารณภัยแห่งชาติ โดยและหน่วยงานที่เกี่ยวข้องเตรียมพร้อม ป้องกันและช่วยเหลือผู้ประสบอุทกภัยในทุกด้าน ดังนี้

๑. เฝ้าระวังและติดตามสถานการณ์อุทกภัยเข้มข้น
๒. ปรับแผนเผชิญเหตุอุทกภัยจังหวัดให้พร้อมรับสถานการณ์ภัย
๓. เพิ่มประสิทธิภาพการระบายน้ำและเพิ่มพื้นที่รองรับน้ำ
๔. ตรวจสอบความมั่นคงแข็งแรงของแหล่งกักเก็บน้ำและพนังกั้นน้ำ
๕. จัดตั้งศูนย์บัญชาการเหตุการณ์จังหวัด อำเภอ และศูนย์ปฏิบัติการฉุกเฉินท้องถิ่น
๖. ใช้กลไกระดับพื้นที่แก้ไขปัญหาอุทกภัย
๗. จัดชุดปฏิบัติการดูแลผู้ประสบภัยทุกด้าน

ทั้งนี้ หากประชาชนพบเห็นหรือต้องการแจ้งเหตุสาธารณภัย สามารถติดต่อได้ที่ โทรสายด่วนนิรภัย ๑๙๙๔ ตลอด ๒๔ ชั่วโมง

ปก.บูรณาการทุกภาคส่วน พร้อมรับสถานการณ์อุทกภัย ...ดูแลประชาชนอย่างเต็มกำลัง

เตรียมพร้อมรับมืออุทกภัย



เผื่อรับและติดตามสถานการณ์อุทกภัยฉุกเฉิน โดยติดตามสภาพอากาศ สถานการณ์น้ำ ทะเลฝั่งอ่าวไทยฝั่งขึ้นฝั่ง รวมทั้งวิเคราะห์พยากรณ์ และประเมินแนวโน้มสถานการณ์น้ำในช่วงฤดูฝน เมื่อเตรียมการเผชิญเหตุให้สอดคล้องกับสถานการณ์ภัยในพื้นที่



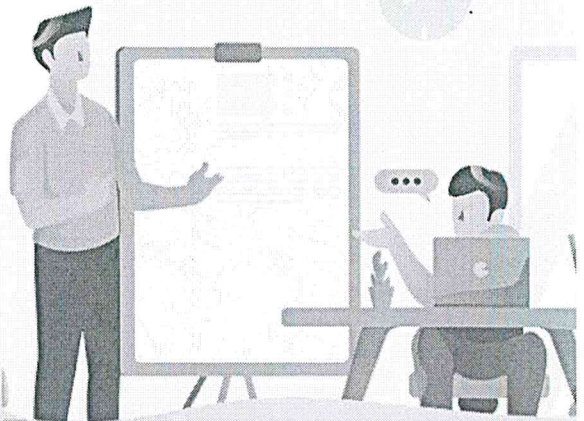
ปรับแผนเผชิญเหตุอุทกภัยจังหวัดให้พร้อมรับสถานการณ์ภัย ทั้งในมิติของ อุทกภัยและระดับต้นรับเหตุฉุกเฉิน ชุมชน อุปกรณ์และเครื่องมือการด้านสาธารณภัย พื้นที่ ปกป้องภัย สถานการณ์ที่จัดตั้งศูนย์ฝึกฝึกซ้อมทราวด รวมทั้งแผนรองรับการอพยพ เพื่อให้เกิดการปฏิบัติงานสอดคล้องและมีประสิทธิภาพ



เพิ่มประสิทธิภาพการระดมทรัพยากรเพิ่มพื้นที่รองรับน้ำ โดยจัดตั้งเครื่องจักรกลในพื้นที่รับเหตุฉุกเฉินไว้ล่วงหน้า โดยตามชายตลิ่งบน ลอดกระชัง และสิ่งกีดขวางที่มีน้ำหนักเบารองรับน้ำหนักของน้ำ เพื่อป้องกันเกิดภาวะฝนทิ้งช่วง

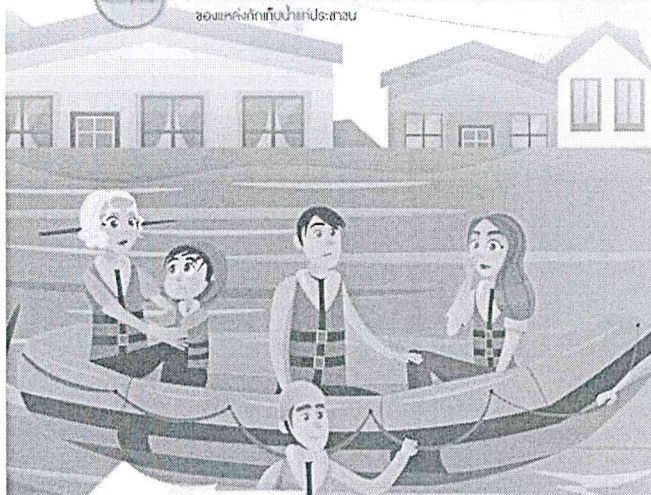


ตรวจสอบความมั่นคงแข็งแรงของแหล่งกักเก็บน้ำและเขื่อนกั้นน้ำ เพื่อให้สามารถรองรับน้ำกรณีฝนตกหนัก รวมถึงสร้างงานเชื่อมแน่นด้านความปลอดภัยของแหล่งกักเก็บน้ำประปา



เผชิญเหตุและช่วยเหลือผู้ประสบอุทกภัย

- จัดตั้งศูนย์บัญชาการเหตุการณ์จังหวัด อำเภอ และ ศูนย์ปฏิบัติการฉุกเฉินท้องถิ่น เพื่อเป็นศูนย์ควบคุม สั่งการ ควบคุมการ และประสานการปฏิบัติงานในการบริหารจัดการสถานการณ์ภัย
- ฝึกซ้อมระดับพื้นที่แก้ไขปัญหาอุทกภัย โดยเน้นให้ฝ่ายปกครอง กำนัน ผู้ใหญ่บ้าน และประชาชนหรืออาสาสมัครที่ปฏิบัติการเปิดทางน้ำ และติดตั้งเครื่องสูบน้ำเพิ่มประสิทธิภาพการระบายน้ำ
- จัดชุดปฏิบัติการดูแลผู้ประสบภัยทุกด้าน ทั้งด้านค่าดำรงชีพ ให้จัดตั้งโรงครัวพระราชทาน การแจกจ่ายอาหารและยาได้ย การดูแล สุขภาพอนามัย และรักษาพยาบาล ด้านที่อยู่อาศัย



No.106-01062543
สายด่วนนิรภัย
1784



LINE @1784DDPM

กรมป้องกันและบรรเทาสาธารณภัย DDPM
@DDPMNews www.dpcaster.go.th



กรมป้องกันและบรรเทาสาธารณภัย
กระทรวงมหาดไทย

ข้อมูลข่าวสารเพื่อสร้างการรับรู้สู่ชุมชน
ครั้งที่ ๒๕ / ๒๕๖๕ วันที่ ๒๙ มิถุนายน ๒๕๖๕

กระทรวง กระทรวงสาธารณสุข
กรม / หน่วยงาน กรมการแพทย์
หน่วยงานเจ้าของเรื่อง กรมการแพทย์
ช่องทางการติดต่อ โทรสายด่วนกรมการแพทย์ ๑๖๖๘
๑) หัวข้อเรื่อง กัญชากับสมองเด็ก
๒) ข้อความสำหรับใช้ประชาสัมพันธ์

เรื่อง กัญชากับสมองเด็ก

กระทรวงสาธารณสุข แนะนำประชาชน ชวนรู้กัญชากับสมองเด็ก โดยสาร THC ในกัญชา มีผลกระทบต่อสมองเด็ก สามารถเกิดพิษเฉียบพลัน และส่งผลกระทบต่อระยะยาว ทำให้เกิดการเสพติดได้ ห้ามใช้ในเด็กและวัยรุ่นอายุน้อยกว่า ๒๐ ปี ยกเว้นการใช้ที่อยู่ภายใต้การดูแลของแพทย์อย่างใกล้ชิดเท่านั้น ผู้ปกครองควรให้เด็กหลีกเลี่ยงการกินอาหารขม และเครื่องดื่ม ที่มีส่วนผสมกัญชา โดยพิษระยะเฉียบพลัน ได้แก่ เวียนศีรษะ แขนขาอ่อนแรง พูดไม่ชัด หน้ามืด ใจสั่น คลื่นไส้ อาเจียน ฯลฯ และส่งผลกระทบต่อระยะยาว ได้แก่ ความคิด ความจำแย่ลง สมาธิสั้น อ่อนล้า อ่อนเพลีย ประสาทหลอน ซึมเศร้า ฯลฯ

ทั้งนี้ หากประชาชนมีข้อสงสัย สามารถสอบถามเพิ่มเติมได้ที่ โทรสายด่วนกรมการแพทย์ ๑๖๖๘

สถาบันสุขภาพเด็กแห่งชาติมหาราชินี ร่วมกับ สถาบันประสาทวิทยา

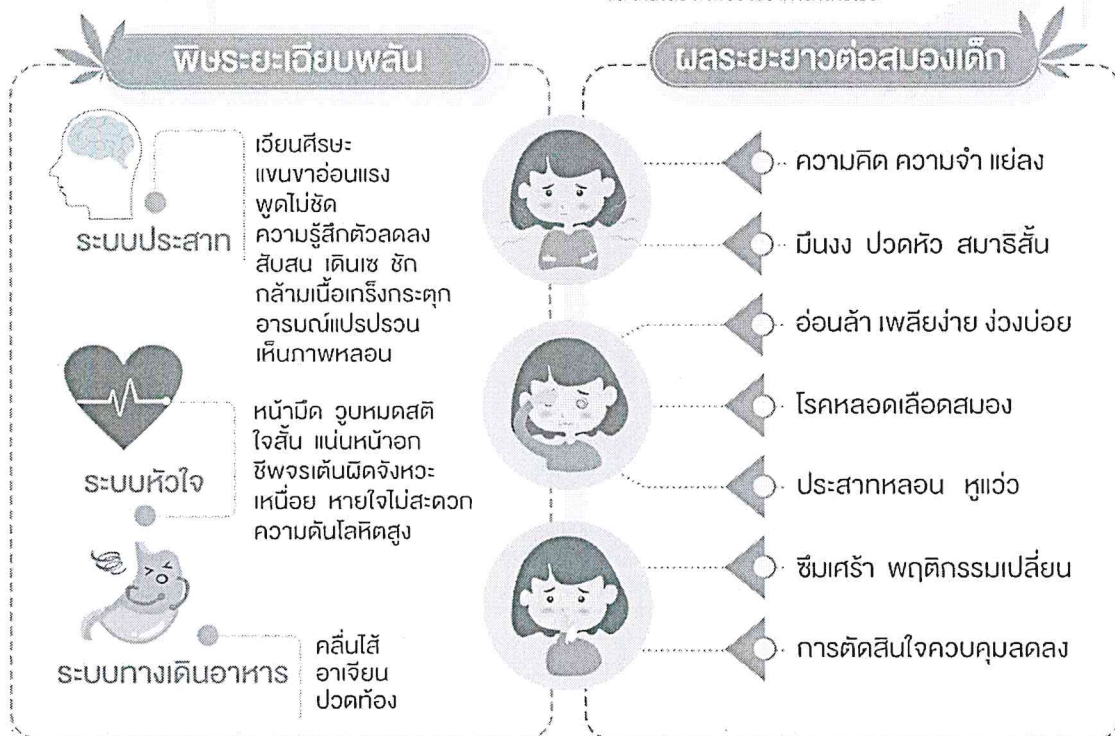


กัญชา กับ สมอเด็ก



สารประกอบในพืชกัญชา โดยเฉพาะอย่างยิ่ง
 ที เอช ซี (THC: tetrahydrocannabinol)
 มีผลกระทบต่อสมอเด็ก
 สามารถเกิดพิษเฉียบพลัน และส่งผลกระทบระยะยาว ทำให้เกิดการเสพติดได้
 ห้ามใช้ ในเด็กและวัยรุ่นช่วงอายุน้อยกว่า 20 ปี
 ยกเว้น เป็นการใช้ที่อยู่ภายใต้การดูแลของแพทย์อย่างใกล้ชิดเท่านั้น

ผู้ปกครองและเด็ก ควรหลีกเลี่ยงการบริโภคผลิตภัณฑ์ที่มีส่วนผสมกัญชา
 เช่น ขนม อาหาร อันอาจส่งผลให้เกิดอาการพิษเฉียบพลันได้
 และให้สงสัย ถ้าพบว่ามีอาการดังต่อไปนี้



ใช้กัญชาทางการแพทย์ เท่านั้น

การใช้กัญชา ประโยชน์เพื่อการรักษาทางการแพทย์และ
 เป็นการรักษาทางเลือก ไม่สนับสนุนใช้กัญชา
 เพื่อวัตถุประสงค์อื่น ๆ ในเด็กและวัยรุ่น

หนึ่งครอบครัวหนึ่ง
One Family One
 หนึ่งใจ

ข้อมูลข่าวสารเพื่อสร้างการรับรู้ชุมชน
ครั้งที่ ๒๔ / ๒๕๖๕ วันที่ ๒๙ มิถุนายน ๒๕๖๕

กระทรวง กระทรวงยุติธรรม

กรม / หน่วยงาน สำนักงานปลัดกระทรวงยุติธรรม

หน่วยงานเจ้าของเรื่อง สำนักงานปลัดกระทรวงยุติธรรม

ช่องทางการติดต่อ โทรสายด่วนยุติธรรม ๑๑๑๑ กด ๗๗ ฟรีตลอด ๒๔ ชั่วโมง

๑) หัวข้อเรื่อง หลักประกันของนายจ้าง

๒) ข้อความสำหรับใช้ประชาสัมพันธ์

เรื่อง หลักประกันของนายจ้าง

กระทรวงยุติธรรม แนะนำประชาชน กรณีนายจ้างผู้ประสงค์นำคนต่างด้าวจากต่างประเทศมาทำงานในประเทศ วางหลักประกันต่ออธิบดีกรมการจัดหางาน เป็นเงินสด หรือพันธบัตรของรัฐบาลไทย หรือสัญญาค้ำประกันของธนาคาร ในอัตรา ๑,๐๐๐ บาท ต่อคนต่างด้าวหนึ่งคน โดยสามารถวางหลักประกัน ได้ ณ ที่ตั้งที่อันเป็นที่ตั้งสถานที่ทำงานของนายจ้าง ดังต่อไปนี้

๑. เขตกรุงเทพมหานคร ณ สำนักงานจัดหางานกรุงเทพมหานครพื้นที่

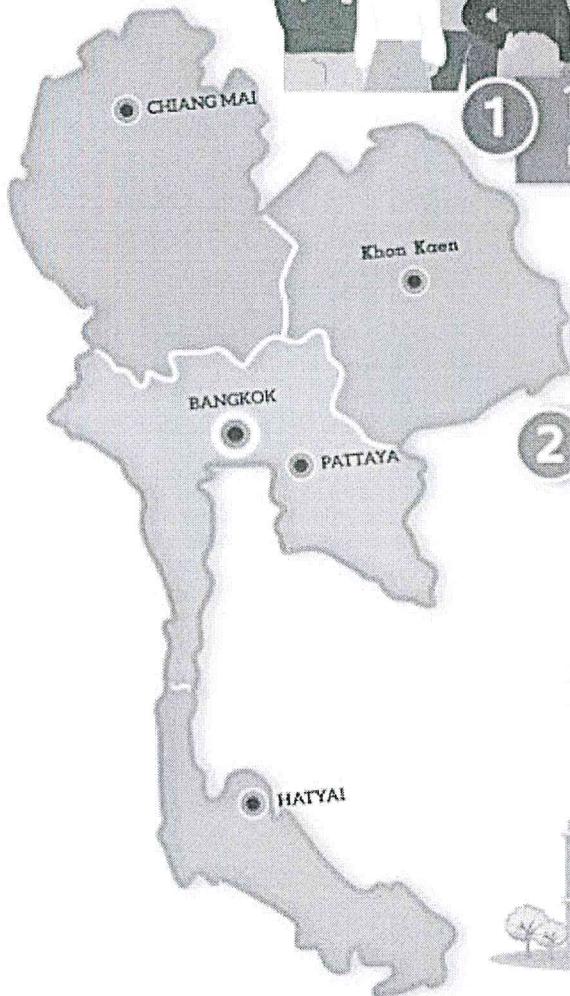
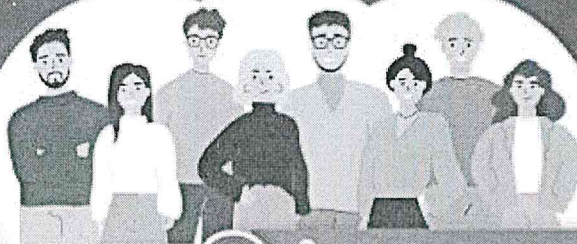
๒. จังหวัดอื่น ณ สำนักงานจัดหางานจังหวัด

๓. สถานที่อื่นตามที่อธิบดีประกาศกำหนด

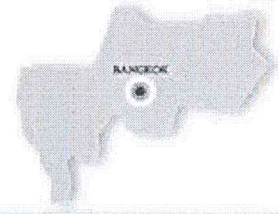
ทั้งนี้ หากประชาชนมีข้อสงสัย สามารถขอรับคำปรึกษาด้านกฎหมาย บริการด้านงานยุติธรรมต่าง ๆ ได้ที่โทรสายด่วนยุติธรรม ๑๑๑๑ กด ๗๗ ฟรีตลอด ๒๔ ชั่วโมง

หลักประกันของนายจ้าง

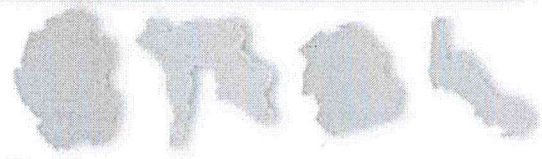
ให้นายจ้างผู้ประสงค์นำคนต่างด้าวจากต่างประเทศมาทำงานในประเทศไทย
วางหลักประกันต่ออธิบดีกรมการจ้างงาน เป็นเงินสด หรือพันธบัตรของรัฐบาลไทย
หรือสัญญาค้ำประกันของธนาคาร ในอัตรา 1,000 บาท ต่อคนต่างด้าวหนึ่งคน
โดยสามารถวางหลักประกันได้ ณ ที่อื่นเป็นที่ตั้งสถานที่ทำงานของนายจ้าง
ดังต่อไปนี้



1 ในเขตกรุงเทพมหานคร
ณ สำนักงานจ้างงานกรุงเทพมหานครพื้นที่



2 ในจังหวัดอื่น ณ สำนักงานจ้างงานจังหวัด



3 สถานที่อื่นตามที่อธิบดีประกาศกำหนด



ข้อมูลทั่วไป : กฎกระทรวง กำหนดรูปแบบใบอนุญาตให้คนต่างด้าวมาทำงานในประเทศไทย
และหลักประกันในรูปเงินสดหรือพันธบัตรรัฐบาลไทย พ.ร.บ. ๒๕๖๓
และ พ.ร.บ.กำหนดค่าปรับโทษผู้ฝ่าฝืนกฎหมายว่าด้วยคนต่างด้าว พ.ร.บ. ๒๕๖๖
จัดทำโดย กลุ่มงานประชาสัมพันธ์ กองกลาง สำนักงานปลัดกระทรวงแรงงาน



ข้อมูลข่าวสารเพื่อสร้างการรับรู้สู่ชุมชน
ครั้งที่ ๒๕ / ๒๕๖๕ วันที่ ๒๙ มิถุนายน ๒๕๖๕

กระทรวง กระทรวงการท่องเที่ยวและกีฬา
กรม / หน่วยงาน กรมการท่องเที่ยว
หน่วยงานเจ้าของเรื่อง กรมการท่องเที่ยว
ช่องทางการติดต่อ โทร. ๐ ๒๑๔๑ ๓๓๓๓

- ๑) หัวข้อเรื่อง เทียน้ำตกอย่างไรให้ปลอดภัยในฤดูฝน
- ๒) ข้อความสำหรับใช้ประชาสัมพันธ์

เรื่อง เทียน้ำตกอย่างไรให้ปลอดภัยในฤดูฝน

กรมการท่องเที่ยว แนะนำข้อควรปฏิบัติในการเทียน้ำตกช่วงหน้าฝนที่นักท่องเที่ยวควรทำตาม เพื่อความปลอดภัยในการเทียน้ำตกในหน้าฝน ดังนี้

๑. ควรเคารพสิทธิผู้อื่นที่เดินทางเข้าไปสัมผัสธรรมชาติร่วมกัน
๒. งดดื่มแอลกอฮอล์ขณะเทียน้ำตก เนื่องจากอาจทำให้เกิดการมีเมา เสี่ยงต่อการจมน้ำ
๓. ไม่ทิ้งขยะเกลื่อนกลาด และเก็บขยะออกจากพื้นที่
๔. ควรให้การเดินทางท่องเที่ยวเป็นโอกาสในการเข้าไปเรียนรู้และสัมผัสธรรมชาติ
๕. ควรปฏิบัติตามกฎระเบียบของสถานที่

ในโอกาสนี้ขอแนะนำแหล่งท่องเที่ยวที่มีการจัดการท่องเที่ยวที่ได้รับการรับรองมาตรฐานคุณภาพ แหล่งท่องเที่ยวจากกรมการท่องเที่ยว จำนวน ๑๐ แห่ง ดังนี้

๑. น้ำตกแม่ยะ อุทยานแห่งชาติดอยอินทนนท์ จังหวัดเชียงใหม่
๒. น้ำตกคลองลาน อุทยานแห่งชาติคลองลาน จังหวัดกำแพงเพชร
๓. น้ำตกตาดโตน อุทยานแห่งชาติตาดโตน จังหวัดชัยภูมิ
๔. น้ำตกเขาชะเมา อุทยานแห่งชาติเขาชะเมา-เขาวง จังหวัดระยอง
๕. น้ำตกเจ็ดสาวน้อย อุทยานแห่งชาติน้ำตกเจ็ดสาวน้อย จังหวัดสระบุรี
๖. น้ำตกกะโรม อุทยานแห่งชาติเขาหลวง จังหวัดนครศรีธรรมราช
๗. น้ำตกกรุงชิง อุทยานแห่งชาติเขาหลวง จังหวัดนครศรีธรรมราช
๘. น้ำตกห้วยยาง อุทยานแห่งชาติน้ำตกห้วยยาง จังหวัดประจวบคีรีขันธ์
๙. น้ำตกไทรโยคน้อย อุทยานแห่งชาติไทรโยค จังหวัดกาญจนบุรี
๑๐. น้ำตกไทรโยคใหญ่ อุทยานแห่งชาติไทรโยค จังหวัดกาญจนบุรี

ทั้งนี้ หากประชาชนมีข้อสงสัย สามารถสอบถามเพิ่มเติมได้ที่ โทร. ๐ ๒๑๔๑ ๓๓๓๓

เที่ยวน้ำตกอย่างไร??

ให้สนุก และปลอดภัย ในฤดูฝน

1 เคารพสิทธิผู้อื่นที่เดินทาง
เข้าไปสัมผัสธรรมชาติร่วมกัน

4 ตั้งใจท่องเที่ยวเพื่อเปิดโอกาส
เรียนรู้และสัมผัสธรรมชาติ

2 งดดื่มแอลกอฮอล์

5 ปฏิบัติตามกฎระเบียบของสถานที่

3 ไม่ถึงขยะเคลื่อนกลาด
และเก็บขยะออกจากพื้นที่

ใช้เวลา **10** นาทีที่น่าเที่ยว

มาตรฐานคุณภาพแหล่งท่องเที่ยวจากกรมการท่องเที่ยว

