



ที่ ตง ๐๐๒๓.๑/ว ๓๐๐

สำนักงานส่งเสริมการปกครองท้องถิ่นจังหวัดตรัง
ศาลากลางจังหวัดตรัง ถนนพหลุอง ตง ๙๒๐๐๐

๑๐. พฤษภาคม ๒๕๖๕

เรื่อง การส่งข้อมูลเพื่อสร้างการรับรู้สู่ชุมชน ครั้งที่ ๑๖/๒๕๖๕

เรียน ท้องถิ่นอำเภอ ทุกอำเภอ

อ้างถึง หนังสือสำนักงานส่งเสริมการปกครองท้องถิ่นจังหวัดตรัง ที่ ตง ๐๐๒๓.๑/ว ๒๙๙ ลงวันที่ ๑๐. พฤษภาคม ๒๕๖๕

สิ่งที่ส่งมาด้วย ข้อมูลข่าวสารเพื่อสร้างการรับรู้สู่ชุมชน ครั้งที่ ๑๖/๒๕๖๕ จำนวน ๑ ชุด

ตามที่สำนักงานส่งเสริมการปกครองท้องถิ่นจังหวัดตรังแจ้งองค์กรปกครองส่วนท้องถิ่น ดำเนินการแต่งตั้งคณะทำงานบริหารจัดการข้อมูลข่าวสารเพื่อสร้างการรับรู้ระดับอำเภอ/ท้องถิ่น (ทีม Admin อำเภอ/ท้องถิ่น) เพื่อทำความเข้าใจและนำไปถ่ายทอดหรือเผยแพร่ให้แก่เจ้าหน้าที่ผู้ปฏิบัติ และประชาชน ในพื้นที่รับผิดชอบให้ถูกต้อง รวดเร็ว และทั่วถึง และให้กำกับและติดตามผลการดำเนินการสร้างการรับรู้สู่ชุมชน ทั้งในระดับจังหวัด อำเภอ และท้องถิ่น ตามที่กำหนด นั้น

เพื่อสร้างการรับรู้ข้อมูลข่าวสารให้กับประชาชนอย่างต่อเนื่อง ถูกต้อง ครบถ้วน และมีประโยชน์ ในการพัฒนาตนเอง สังคม และประเทศต่อไป สำนักงานส่งเสริมการปกครองท้องถิ่นจังหวัดตรัง จึงขอแจ้งข้อมูล ข่าวสารเพื่อสร้างการรับรู้สู่ชุมชน ครั้งที่ ๑๖/๒๕๖๕ ซึ่งมีประเด็นหัวข้อเรื่องที่สำคัญ ดังนี้

๑. กรม สบส. เผยพบ ๕ พุทธิกรรมคนไทยการ์ดตกเสี่ยงติดโควิด - 19
๒. ประกันสังคม ดูแลผู้ประกันตนเจ็บป่วยฉุกเฉินเข้ารับการรักษา รพ. ทุกแห่ง ไม่เสียค่าใช้จ่าย
๓. PEA เตือนระวังกลุ่มมิจฉาชีพ แอบอ้างเป็นเจ้าของที่การไฟฟ้าส่วนภูมิภาค
๔. เซ็คก่อนโอน “การเปิดบัญชีรับเงินบริจาค” แบบไหนถูกกฎหมาย
๕. กรมบัญชีกลางปรับปรุงหลักเกณฑ์อัตราค่ารักษาพยาบาลผู้ป่วยใน เพื่อให้สอดคล้อง ต้นทุนจริง

รายละเอียดตามสิ่งที่ส่งมาด้วย ทั้งนี้ สามารถดาวน์โหลดเอกสารเพิ่มเติม ได้ที่เว็บไซต์จังหวัดตรัง www.trang.go.th หัวข้อ “การสร้างการรับรู้สู่ชุมชน”

จึงเรียนมาเพื่อทราบและดำเนินการต่อไป

ขอแสดงความนับถือ

(นายอนันต์ ทองอุ่น)
ท้องถิ่นจังหวัดตรัง

ฝ่ายบริหารทั่วไป

โทร ๐-๗๕๒๑-๘๒๑๑ ต่อ ๑

โทรสาร ๐-๗๕๒๑-๑๖๒๐



สำนักงานส่งเสริมการปกครอง
ท้องถิ่นจังหวัดตรัง
เลขที่รับ A202
วันที่ 6 พ.ค. 2565
เวลา ศาลากลางจังหวัดตรัง
ถนนพิทลุง ตง ๙๒๐๐๐

ที่ ตง ๐๐๑๗.๓/ว ๒๒๙๐

๕ พฤษภาคม ๒๕๖๕

เรื่อง การส่งข้อมูลเพื่อสร้างการรับรู้สู่ชุมชน ครั้งที่ ๑๖/๒๕๖๕

เรียน คณะทำงานบริหารจัดการข้อมูลข่าวสารเพื่อสร้างการรับรู้ระดับจังหวัด

อ้างถึง หนังสือจังหวัดตรัง ค่วนที่สุด ที่ ตง ๐๐๑๗.๓/ว ๑๗๕๑ ลงวันที่ ๓ เมษายน ๒๕๖๒

สิ่งที่ส่งมาด้วย ข้อมูลข่าวสารเพื่อสร้างการรับรู้สู่ชุมชน ครั้งที่ ๑๖/๒๕๖๕ จำนวน ๑ ชุด

ตามที่จังหวัดตรัง ได้แต่งตั้งคณะทำงานบริหารจัดการข้อมูลข่าวสาร เพื่อสร้างการรับรู้ระดับจังหวัด (ทีม Admin จังหวัด) เพื่อทำความเข้าใจและนำข้อมูลข่าวสารไปถ่ายทอดหรือเผยแพร่ให้แก่เจ้าหน้าที่ผู้ปฏิบัติ และประชาชนในพื้นที่รับผิดชอบให้ถูกต้อง รวดเร็ว และทั่วถึง และให้กำกับและติดตามผลการดำเนินการสร้างการรับรู้สู่ชุมชน ทั้งในระดับจังหวัด อำเภอ ท้องที่ และท้องถิ่น ตามที่กำหนด นั้น

เพื่อสร้างการรับรู้ข้อมูลข่าวสารให้กับประชาชนอย่างต่อเนื่อง ถูกต้อง ครบถ้วน จังหวัดจึงให้ คณะทำงานบริหารจัดการข้อมูลข่าวสารเพื่อสร้างการรับรู้ระดับจังหวัด (ทีม Admin จังหวัด) ดำเนินการ ประชาสัมพันธ์ เผยแพร่ข้อมูลข่าวสารเพื่อสร้างการรับรู้สู่ชุมชน ครั้งที่ ๑๖/๒๕๖๕ ซึ่งมีประเด็นหัวข้อเรื่อง ที่สำคัญ ดังนี้

๑. กรม สบส. เผยพบ ๕ พดติกรรมคนไทยการ์ดตกเสี่ยงติดโควิด - 19
๒. ประกันสังคม ดูแลผู้ประกันตนเจ็บป่วยฉุกเฉินเข้ารับรักษา รพ. ทุกแห่ง ไม่เสียค่าใช้จ่าย
๓. PEA เตือนระวังกลุ่มมิจฉาชีพ แอบอ้างเป็นเจ้าหน้าที่การไฟฟ้าส่วนภูมิภาค
๔. เช็กก่อนโอน “การเปิดบัญชีรับเงินบริจาค” แบบไหนถูกกฎหมาย
๕. กรมบัญชีกลางปรับปรุงหลักเกณฑ์และอัตราค่ารักษาพยาบาลผู้ป่วยใน เพื่อให้สอดคล้อง ต้นทุนจริง

รายละเอียดตามสิ่งที่ส่งมาด้วย ทั้งนี้ สามารถดาวน์โหลดเอกสารเพิ่มเติม ได้ที่เว็บไซต์จังหวัดตรัง www.trang.go.th หัวข้อ “การสร้างการรับรู้สู่ชุมชน”

จึงเรียนมาเพื่อทราบและดำเนินการต่อไป

เรียน ท้องถิ่นจังหวัดตรัง

จึ่งเรียนมาเพื่อโปรดพิจารณา

จึ่งเรียนมาเพื่อโปรดทราบ

เห็นควร แล้วคุณท.ดำเนินการ.

ในสำเนาที่ไปขอรหัสคดีไป

ขอแสดงความนับถือ

(นายภูวนัฐ สมใจ)

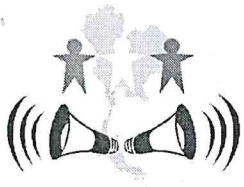
รองผู้ว่าราชการจังหวัด ปฏิบัติราชการแทน
ผู้ว่าราชการจังหวัดตรัง

(นางสาวปราณี จุ้นย่อง)

หัวหน้าฝ่ายบริหารทั่วไป
สำนักงานจังหวัด

กลุ่มงานอำนวยการ

โทรศัพท์ ๐ ๗๕๒๑ ๘๕๑๖



ข้อมูลข่าวสารเพื่อสร้างการรับรู้สู่ชุมชน ครั้งที่ ๑๖ / ๒๕๖๕

ลำดับ	เรื่อง	หน่วยงาน	เอกสารประกอบ
มาตรการด้านการป้องกันและการให้ความช่วยเหลือจากการแพร่ระบาดของโรคติดเชื้อไวรัสโคโรนา 2019 (COVID-19)			
๑.	กรม สบส. เผยพบ ๕ พุทธิกรรมคนไทยการ์ดตก เสี่ยงติดโควิด - 19	กระทรวงสาธารณสุข	อินโฟกราฟิก ๑ ชุด
๒.	ประกันสังคม ดูแลผู้ประกันตนเจ็บป่วยฉุกเฉิน เข้ารับ รพ. ทุกแห่ง ไม่เสียค่าใช้จ่าย	กระทรวงแรงงาน	อินโฟกราฟิก ๑ ชุด
มาตรการด้านการพัฒนาและเสริมสร้างศักยภาพทรัพยากรมนุษย์			
๓.	PEA เตือนระวังกลุ่มมิจฉาชีพ แอบอ้างเป็นเจ้าของที่ การไฟฟ้าส่วนภูมิภาค	กระทรวงมหาดไทย	อินโฟกราฟิก ๑ ชุด
๔.	เช็คก่อนโอน "การเปิดบัญชีรับเงินบริจาค" แบบไหน ถูกกฎหมาย	กระทรวงยุติธรรม	อินโฟกราฟิก ๑ ชุด
มาตรการด้านการปรับสมดุลและพัฒนาระบบการบริหารจัดการภาครัฐ			
๕.	กรมบัญชีกลางปรับปรุงหลักเกณฑ์และอัตรา ค่ารักษาพยาบาลผู้ป่วยใน เพื่อให้สอดคล้องต้นทุนจริง	กระทรวงการคลัง	อินโฟกราฟิก ๑ ชุด

หมายเหตุ

๑. ข้อมูลดังกล่าวเป็นข้อมูลเพื่อการสร้างการรับรู้ที่มาจากทุกกระทรวงตามบันทึกข้อตกลงความร่วมมือ
การบูรณาการเสริมสร้างการรับรู้สู่ชุมชน จังหวัดสามารถหาข้อมูลเพิ่มเติมหรือขยายความข้อมูลที่ใช่
เฉพาะพื้นที่ได้ตามความถูกต้องและเหมาะสม
๒. ให้จังหวัดนำข้อมูลเพื่อสร้างการรับรู้ตามแนวทางที่กำหนด ตามหนังสือกระทรวงมหาดไทย ด่วนที่สุด
ที่ มท ๐๒๐๖.๒/ว๑๔๔๙ ลงวันที่ ๕ มีนาคม ๒๕๖๒ เรื่อง แนวทางการสร้างการรับรู้สู่ชุมชน
๓. จังหวัดสามารถดาวน์โหลดข้อมูลข่าวสารเพื่อสร้างการรับรู้สู่ชุมชนได้ที่ ช่องทางไลน์ (Line) กลุ่ม “ข้อมูล
ข่าวสารเพื่อสร้างการรับรู้” และเว็บไซต์กองสารนิเทศ สป. หัวข้อ “การสร้างการรับรู้สู่ชุมชน”

ข้อมูลข่าวสารเพื่อสร้างการรับรู้สู่ชุมชน
ครั้งที่ ๑๖ / ๒๕๖๕ วันที่ ๒๖ เมษายน ๒๕๖๕

กระทรวง กระทรวงสาธารณสุข
กรม / หน่วยงาน กรมสนับสนุนบริการสุขภาพ
หน่วยงานเจ้าของเรื่อง กรมสนับสนุนบริการสุขภาพ
ช่องทางการติดต่อ โทรสายด่วนกรม สบส. ๑๔๒๖

- ๑) หัวข้อเรื่อง กรม สบส. เผย ๕ พฤติกรรมคนไทยการ์ดตก เสี่ยงติดโควิด - 19
- ๒) ข้อความสำหรับใช้ประชาสัมพันธ์

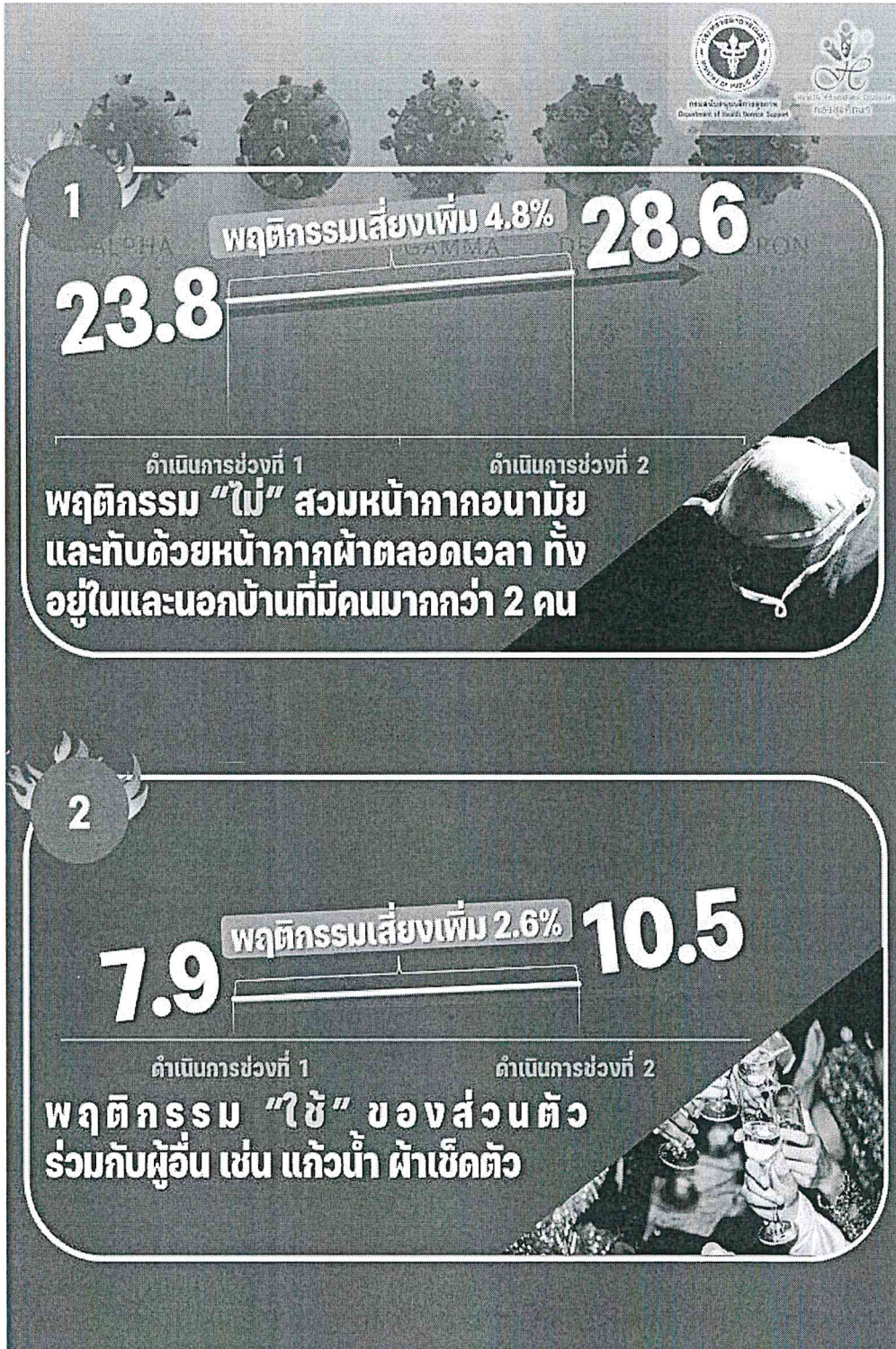
เรื่อง กรม สบส. เผยพบ ๕ พฤติกรรมคนไทยการ์ดตก เสี่ยงติดโควิด - 19

กรมสนับสนุนบริการสุขภาพ เผยผลสำรวจ พบคนไทยการ์ดตก ไม่สวมหน้ากากอนามัยตลอดเวลา ทั้งอยู่ในและนอกบ้านที่มีคนมากกว่า ๒ คน มากที่สุด ย้ำมาตรการ VUCA วิถีใหม่การ์ดไม่ตกสถานการณ์การแพร่ระบาดของโควิด - 19 ยังคงระบาดอย่างต่อเนื่อง ที่ไม่ยอมให้ประชาชนการ์ดตก เพราะเชื่อสามารถแพร่กระจายได้ง่าย และมีโอกาสกลายพันธุ์ หากมีการแพร่ระบาดจะมีจำนวนที่มากขึ้น โดยกองสุศึกษาได้ทำการสำรวจการเฝ้าระวังพฤติกรรมเสี่ยงโรคโควิด - 19 ซึ่งได้รับความร่วมมือจากสำนักงานคณะกรรมการการศึกษาขั้นพื้นฐาน สำนักงานการศึกษา สำนักงานอนามัย กรุงเทพมหานคร และสำนักงานสาธารณสุขจังหวัดครอบคลุมพื้นที่ ๗๗ จังหวัด ทำการเปรียบเทียบการป้องกันการติดเชื้อ ผลการสำรวจพบว่า ๕ พฤติกรรมเสี่ยงโรคโควิด - 19 ของคนไทยที่มีแนวโน้มสูงขึ้น ดังนี้

๑. พฤติกรรมไม่สวมหน้ากากอนามัยตลอดเวลา ทั้งอยู่ในและนอกบ้านที่มีคนมากกว่า ๒ คน มีพฤติกรรมเสี่ยงเพิ่ม ๔.๘ %
๒. พฤติกรรมใช้ของส่วนตัวร่วมกับผู้อื่น เช่น แก้วน้ำ ผ้าเช็ดตัว มีพฤติกรรมเสี่ยงเพิ่ม ๒.๖ %
๓. พฤติกรรมใช้มือสัมผัสหน้ากากอนามัย หน้ากากผ้า ที่สวมใส่อยู่ รวมทั้งใบหน้า ตา จมูก ปาก มีพฤติกรรมเสี่ยงเพิ่ม ๑.๕ %
๔. พฤติกรรมไม่เว้นระยะห่างจากผู้อื่นอย่างน้อย ๑ - ๒ เมตร มีพฤติกรรมเสี่ยงเพิ่ม ๑.๑ %
๕. พฤติกรรมกินอาหารร่วมกันกับผู้อื่น หรือไม่ใช้ช้อนกลางส่วนตัวมีพฤติกรรมเสี่ยงเพิ่ม ๐.๖ %

จากผลการสำรวจสะท้อนคนไทยการ์ดตก จึงขอให้ทุกคนให้ความสำคัญในการสวมหน้ากากอนามัยทุกครั้ง ทั้งอยู่ในและนอกบ้านที่มีคนมากกว่า ๒ คน และปฏิบัติตามมาตรการ ที่กระทรวงสาธารณสุขกำหนด ซึ่งการแพร่กระจายของเชื้อโควิด - 19 สามารถแพร่กระจายได้อย่างรวดเร็ว จึงจำเป็นอย่างยิ่งที่ประชาชน ต้องใส่ใจ เข้าใจ และเรียนรู้ จึงเน้นย้ำการปฏิบัติตัวในสถานการณ์ของการแพร่ระบาดของโควิด - 19 ที่มีมาอย่างต่อเนื่อง ด้วยการลดพฤติกรรมเสี่ยง และปฏิบัติตนเองให้เป็นวิถีใหม่ ที่ยังคงเน้นมาตรการ มาตรการ VUCA คือ Vaccine ฉีดวัคซีนให้ครบตามกำหนด Universal Prevention ป้องกันตนเองแบบครอบคลุมวงจร COVID Free Setting มาตรการปลอดภัยสำหรับองค์กร ATK ตรวจ ATK เมื่อมีความเสี่ยง และมาตรการ DMHTTA อย่างเคร่งครัด

ทั้งนี้ หากมีข้อสงสัย สามารถสอบถามเพิ่มเติมได้ที่ โทรสายด่วนกรม สบส. ๑๔๒๖





5
ALPHA BETA GAMMA DELTA OMICRON

6.7 7.3

พฤติกรรมเสี่ยงเพิ่ม 0.6%

ดำเนินการช่วงที่ 1 ดำเนินการช่วงที่ 2

พฤติกรรม "กิน"อาหารร่วมกับ
กับผู้อื่น หรือ "ไม่"ใช้ช้อนกลาง
ส่วนตัว

100%
COVID-19 VACCINATED

แนะประชาชน ปฏิบัติตามมาตรการ VUCA :
Vaccine (ฉีดวัคซีนให้ครบตามกำหนด)
Universal Prevention (ป้องกันตนเองแบบครอบจักรวาล)
COVID Free Setting (มาตรการปลอดภัยสำหรับองค์กร)
ATK (ตรวจ ATK เมื่อมีความเสี่ยง)
และมาตรการ DMHTTA อย่างเคร่งครัด

สายด่วนกรม สบส. 1426 pr.hss.moph1@gmail.com www.hss.moph.go.th
twitter.com/PrHss www.facebook.com/theprhss www.youtube.com/ThePRhss

ข้อมูลข่าวสารเพื่อสร้างการรับรู้สู่ชุมชน
ครั้งที่ ๑๖ / ๒๕๖๕ วันที่ ๒๖ เมษายน ๒๕๖๕

กระทรวง กระทรวงแรงงาน

กรม / หน่วยงาน สำนักงานประกันสังคม

หน่วยงานเจ้าของเรื่อง สำนักงานประกันสังคม

ช่องทางการติดต่อ โทรสายด่วน ๑๕๐๖ ตลอด ๒๔ ชั่วโมง

๑) หัวข้อเรื่อง ประกันสังคม ดูแลผู้ประกันตนเจ็บป่วยฉุกเฉิน เข้ารักษา รพ. ทุกแห่ง ไม่เสียค่าใช้จ่าย

๒) ข้อความสำหรับใช้ประชาสัมพันธ์

เรื่อง ประกันสังคม ดูแลผู้ประกันตนเจ็บป่วยฉุกเฉิน เข้ารักษา รพ. ทุกแห่ง ไม่เสียค่าใช้จ่าย

สำนักงานประกันสังคม มีความห่วงใย ลูกจ้าง ผู้ประกันตน แนะนำให้พบกับัตรประจำตัวประชาชนติดตัวไว้ หากเกิดเจ็บป่วยฉุกเฉินหรือได้รับอุบัติเหตุ หรือมีอาการเจ็บป่วยกะทันหัน ลูกจ้าง ผู้ประกันตนสามารถเข้ารับการรักษาตัวในโรงพยาบาลที่อยู่ใกล้ที่สุดได้ทันที โดยสำนักงานประกันสังคมจะพิจารณาจ่ายค่าบริการทางการแพทย์ให้ ภายใน ๗๒ ชั่วโมง ตามหลักเกณฑ์และอัตราที่กำหนด ทั้งนี้ ให้ผู้ประกันตนหรือโรงพยาบาลที่ให้การรักษาและผู้ที่เกี่ยวข้อง แจ้งโรงพยาบาลตามสิทธิให้ทราบตั้งแต่เข้ารับการรักษา เพื่อให้โรงพยาบาลรับผิดชอบให้บริการทางการแพทย์ให้กับผู้ประกันตนต่อไป

จากสถานการณ์แพร่ระบาดของโรคโควิด - 19 ที่มีการระบาดอย่างต่อเนื่องในปัจจุบัน ผู้ประกันตนอาจมีความจำเป็นต้องได้รับการรักษาพยาบาล ในกรณีเป็นผู้ป่วยติดเชื้อโควิด - 19 ซึ่งไม่สามารถเข้ารับบริการทางการแพทย์ในสถานพยาบาลตามสิทธิการรักษาได้ สำนักงานประกันสังคมเตรียมความพร้อมในการให้บริการทางการแพทย์แก่ผู้ประกันตน ที่เป็นผู้ป่วยติดเชื้อโควิด - 19 ให้เข้ารับการรักษาในโรงพยาบาลหรือ Hospitel กรณีผู้ประกันตน ม.๓๓ และ ม.๓๔ ติดเชื้อโควิด - 19 สามารถเข้ารับการรักษาได้ที่สถานพยาบาล ตามสิทธิ และสถานพยาบาลในโครงการประกันสังคมทุกแห่ง ผู้ป่วยสีเขียว หรือมีอาการเล็กน้อยสามารถติดต่อ เพื่อเข้ารับการรักษาแบบ Home Isolation หรือการรักษาแบบ Hospitel ในกรณีที่สถานที่พักอาศัยไม่สะดวก นอกจากนี้ยังสามารถติดต่อเข้ารับการรักษาแบบ เจอ แจก จบ (การรักษาแบบผู้ป่วยนอก) ในโรงพยาบาลที่อยู่ในโครงการประกันสังคม ซึ่งเป็นโรงพยาบาลหลักและเครือข่ายทุกแห่ง ในกรณีที่ผู้ป่วยสีเหลือง/แดง สามารถติดต่อเพื่อเข้ารับการรักษาได้ที่สถานพยาบาลในโครงการประกันสังคม ได้ทุกแห่งที่ใกล้บ้าน (UCEP PLUS) สำหรับผู้ประกันตน ม.๔๐ สามารถเข้ารับการรักษาตามสิทธิ สปสช. ตามแนวทางหลักเกณฑ์ที่ กระทรวงสาธารณสุขกำหนด

ทั้งนี้ หากมีข้อสงสัย สามารถสอบถามเพิ่มเติมได้ที่ โทรสายด่วน ๑๕๐๖ ตลอด ๒๔ ชั่วโมง

— HAPPY DAY —

หยุดยาวนี้ เราพร้อม

มีบัตรติดตัว เมกซ์ซ์
ความปลอดภัย ฝากคิด
แถมดูบิซิเนสควาน
เดินทาง

สามารถใช้สิทธิ์เข้า
บริการโรงพยาบาล
ใดก็ได้ เพียงแจ้งใช้สิทธิ์
พร้อมแสดงบัตร
ประจำตัวประชาชน

สอบถาม รายละเอียดเพิ่มเติม สายด่วน 24 ชั่วโมง **1506** www.sso.go.th @ssothai

ข้อมูลข่าวสารเพื่อสร้างการรับรู้สู่ชุมชน
ครั้งที่ ๑๖ / ๒๕๖๕ วันที่ ๒๖ เมษายน ๒๕๖๕

กระทรวง กระทรวงมหาดไทย

กรม / หน่วยงาน การไฟฟ้าส่วนภูมิภาค

หน่วยงานเจ้าของเรื่อง การไฟฟ้าส่วนภูมิภาค

ช่องทางการติดต่อ โทร. PEA Contact Center ๑๑๒๙ ตลอด ๒๔ ชั่วโมง

๑) หัวข้อเรื่อง PEA เตือนระวังกลุ่มมิจฉาชีพ แอบอ้างเป็นเจ้าของหน้าที่การไฟฟ้าส่วนภูมิภาค

๒) ข้อความสำหรับใช้ประชาสัมพันธ์

เรื่อง PEA เตือนระวังกลุ่มมิจฉาชีพ แอบอ้างเป็นเจ้าของหน้าที่การไฟฟ้าส่วนภูมิภาค

การไฟฟ้าส่วนภูมิภาค (PEA) ขอแจ้งเตือนประชาชนให้ระมัดระวังกลุ่มมิจฉาชีพ ที่มาแอบอ้างเป็นเจ้าของหน้าที่ของการไฟฟ้าส่วนภูมิภาค ดำเนินการเรียกเก็บเงินค่าไฟฟ้าและเตือนอย่าหลงเชื่อกลุ่มมิจฉาชีพดังกล่าว พร้อมแนะนำให้ประชาชนเรียกตรวจสอบบัตรประจำตัวพนักงานของการไฟฟ้าส่วนภูมิภาค และหนังสือมอบหมายจากการไฟฟ้าส่วนภูมิภาค ก่อนอนุญาตให้เข้าตรวจสอบมิเตอร์ไฟฟ้าทุกครั้ง

ทั้งนี้ ขอความร่วมมือประชาชนหากพบเห็นบุคคลต้องสงสัย หรือพบมิจฉาชีพที่มาแอบอ้างเป็นเจ้าของหน้าที่ของการไฟฟ้าส่วนภูมิภาค หรือการแอบอ้างเป็น Call Center เรียกเก็บเงินค่าไฟฟ้า โปรดแจ้งการไฟฟ้าส่วนภูมิภาคในพื้นที่ หรือ โทร. PEA Contact Center ๑๑๒๙ ตลอด ๒๔ ชั่วโมง

PEA
เตือนประชาชน
ระวัง! กลุ่มมิจฉาชีพ



แอบอ้างเป็นเจ้าของกิจการไฟฟ้าส่วนภูมิภาค
เรียกเก็บเงินค่าไฟ



ตรวจสอบ

- บัตรประจำตัวพนักงาน
- หนังสือมอบหมาย
จาก PEA



ก่อนอนุญาต

ให้ตรวจสอบมิเตอร์

หากพบมิจฉาชีพ **รีบแจ้ง**
เจ้าหน้าที่ตำรวจและ
สำนักงาน PEA ในพื้นที่

หรือ

1129 PEA
CONTACT CENTER



ส่วนทั่วทิศ สรรพคุณภาพชีวิตทั่วไทย



www.pea.co.th



การไฟฟ้าส่วนภูมิภาค PEA



PEAchannelThailand

ข้อมูลข่าวสารเพื่อสร้างการรับรู้สู่ชุมชน
ครั้งที่ ๑๖ / ๒๕๖๕ วันที่ ๒๖ เมษายน ๒๕๖๕

กระทรวง กระทรวงยุติธรรม

กรม / หน่วยงาน สำนักงานปลัดกระทรวงยุติธรรม

หน่วยงานเจ้าของเรื่อง กองกลาง สำนักงานปลัดกระทรวงยุติธรรม

ช่องทางการติดต่อ โทรสายด่วนยุติธรรม ๑๑๑๑ กด ๗๗ ฟรีตลอด ๒๔ ชั่วโมง

๑) หัวข้อเรื่อง เช็คก่อนโอน "การเปิดบัญชีรับเงินบริจาค" แบบไหนถูกกฎหมาย

๒) ข้อความสำหรับใช้ประชาสัมพันธ์

เรื่อง เช็คก่อนโอน "การเปิดบัญชีรับเงินบริจาค" แบบไหนถูกกฎหมาย

กระทรวงยุติธรรม เสริมสร้างการรับรู้ด้านกฎหมายที่เกี่ยวข้องในชีวิตประจำวันแก่ประชาชน กรณีมีการเปิดบัญชีรับเงินบริจาค ก่อนที่เราจะตัดสินใจบริจาคเงิน วิธีป้องกัน คือ การขอดูใบอนุญาตเรียไร ซึ่งพระราชบัญญัติควบคุมการเรียไร พ.ศ. ๒๕๔๗ กำหนดให้ผู้ทำการเรียไรมีหน้าที่จะต้องแสดงใบอนุญาตทำการเรียไรต่อเจ้าหน้าที่ หรือบุคคลผู้ประสงค์จะเข้าร่วมบริจาค ให้มีสิทธิในการตรวจดูได้ เมื่อเจ้าหน้าที่ หรือบุคคลนั้นเรียกร้อง

ใบอนุญาตเรียไร แบ่งเป็น ๒ ประเภท ดังนี้

๑. ประเภท ร.๓ เป็นใบอนุญาตจัดให้มีการเรียไร โดยหัวหน้าหน่วยหรือประธานมูลนิธิเป็นคนขอ ในใบจะระบุว่าเรียไรเพื่อวัตถุประสงค์ใด จำนวนเงินที่จะเรียไร วิธีทำการเรียไร วันเวลาที่อนุญาตให้ทำการเรียไร และวันหมดอายุ

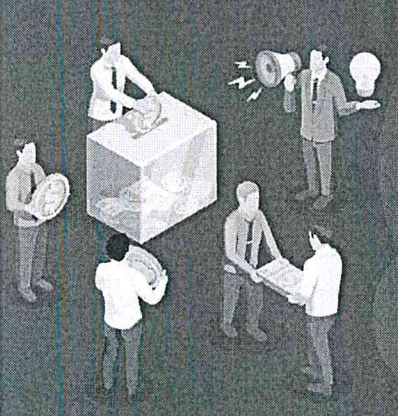
๒. ประเภท ร.๔ เป็นใบอนุญาตให้ทำการเรียไร จะระบุรายละเอียดที่อนุญาต ให้ทำการเรียไร

ถ้าเป็นการเรียไรโดยแต่งตั้งตัวแทนเพื่อทำการเรียไร คนที่มาทำการเรียไรแทนจะต้องมีรายชื่อ ในใบอนุญาตเท่านั้น ใบอนุญาตทั้งหมดที่กล่าวมาจะต้องใช้เอกสารตัวจริงเท่านั้น ห้ามใช้สำเนาหรือถ่ายเอกสารสี ตามที่กำหนดไว้ในพระราชบัญญัติควบคุมการเรียไร พ.ศ. ๒๕๔๗

ทั้งนี้ หากประชาชนมีข้อสงสัย สามารถสอบถามเพิ่มเติมได้ที่ โทรสายด่วนยุติธรรม ๑๑๑๑ กด ๗๗ ฟรีตลอด ๒๔ ชั่วโมง



กรณีมีการเปิดบัญชีรับเงินบริจาค ก่อนที่เราจะตัดสินใจบริจาคเงิน วิธีป้องกันด่านแรก คือ การขอลงใบบัญชีรายชื่อ ซึ่ง พระราชบัญญัติ ควบคุมการเรียไร พ.ศ. 2487 กำหนดให้ผู้ทำการเรียไรมีหน้าที่ จะต้องแสดง ใบอนุญาตทำการเรียไรต่อเจ้าหน้าที่ หรือบุคคล ผู้ประสงค์จะเข้าร่วมบริจาคให้มีสิทธิ์ในการตรวจดู เมื่อเจ้าหน้าที่ หรือบุคคลนั้นเรียกห้อง ใบอนุญาตเรียไร แบ่งเป็น 2 ประเภท คือ



ประเภท ส.3 เป็นใบอนุญาตจัดให้มีการเรียไร โดยหัวหน้าหน่วยหรือประธานมูลนิธิเป็นคนขอ ใบใบจะระบุว่าจะเรียไรเพื่อวัตถุประสงค์ใด จำนวนเงิน ที่จะเรียไร วิธีทำการเรียไร วันเวลาที่อนุญาต ให้ทำการเรียไรและวันหมดอายุ เป็นต้น

ประเภท ส.4 เป็นใบอนุญาตให้ทำการเรียไร จะระบุรายละเอียดที่อนุญาต ให้ทำการเรียไร



ทั้งนี้ ถ้าเป็นการเรียไรโดยแต่งตั้งตัวแทนเพื่อทำการเรียไร คนที่มาทำการเรียไรแทนจะต้องมีรายชื่อในใบอนุญาตเท่านั้น ใบอนุญาตทั้งหมดที่กล่าวมาจะต้องใช้เอกสารตัวจริงเท่านั้น ห้ามใช้สำเนาหรือถ่ายเอกสารสี่

ข้อมูลจาก : พระราชบัญญัติควบคุมการเรียไร พ.ศ. 2487

จัดทำโดย กลุ่มงานประชาสัมพันธ์ กองกลาง สำนักงานปลัดกระทรวงยุติธรรม



ข้อมูลข่าวสารเพื่อสร้างการรับรู้สู่ชุมชน
ครั้งที่ ๑๖ / ๒๕๖๕ วันที่ ๒๖ เมษายน ๒๕๖๕

กระทรวง กระทรวงการคลัง

กรม / หน่วยงาน กรมบัญชีกลาง

หน่วยงานเจ้าของเรื่อง กรมบัญชีกลาง

ช่องทางการติดต่อ โทร. ๐ ๒๒๗๐ ๗๐๐๐

๑) หัวข้อเรื่อง กรมบัญชีกลางปรับปรุงหลักเกณฑ์และอัตราค่ารักษาพยาบาลผู้ป่วยใน เพื่อให้สอดคล้องต้นทุนจริง

๒) ข้อความสำหรับใช้ประชาสัมพันธ์

เรื่อง กรมบัญชีกลางปรับปรุงหลักเกณฑ์และอัตราค่ารักษาพยาบาลผู้ป่วยใน เพื่อให้สอดคล้องต้นทุนจริง

กรมบัญชีกลางปรับปรุงหลักเกณฑ์และอัตราค่ารักษาพยาบาลประเภทผู้ป่วยใน ตามกลุ่มวินิจฉัยโรคร่วม (ฉบับที่ ๖) เพื่อให้สอดคล้องกับต้นทุนจริง ด้วยปัจจุบันการบำบัดทดแทนไตแบบต่อเนื่อง (CRRT) สำหรับผู้ป่วยโรคไตวายเฉียบพลันที่อยู่ในภาวะวิกฤตมีต้นทุนสูงขึ้น ซึ่งการจ่ายเงินค่ารักษาพยาบาลตามเกณฑ์กลุ่มวินิจฉัยโรคร่วม อาจส่งผลให้สถานพยาบาลได้รับการชดเชยค่าใช้จ่ายเกี่ยวกับการรักษาพยาบาลน้อยกว่าค่าใช้จ่ายที่เกิดขึ้นจริงเป็นจำนวนมาก กรมบัญชีกลางจึงได้ปรับปรุงหลักเกณฑ์และอัตราค่ารักษาพยาบาลประเภทผู้ป่วยในสถานพยาบาลของราชการ ตามกลุ่มวินิจฉัยโรคร่วม (ฉบับที่ ๖) เพื่อให้การเบิกจ่ายเงินค่ารักษาพยาบาลเป็นไปด้วยความเหมาะสม สอดคล้องกับต้นทุนค่ารักษาพยาบาลและสะท้อนค่าใช้จ่ายที่เกิดขึ้นจริง

สำหรับผู้ป่วยโรคไตวายเฉียบพลันที่อยู่ในภาวะวิกฤตและได้รับการบำบัดทดแทนไตแบบต่อเนื่อง (CRRT) ตามแนวทางที่สมาคมโรคไตแห่งประเทศไทยกำหนดไว้ สามารถเบิกค่าบริการบำบัดทดแทนไตแบบต่อเนื่อง แยกต่างหากได้ โดยกำหนดอัตราการเบิกจ่ายค่ารักษาพยาบาลในวันแรก ให้เบิกจ่ายได้เท่าที่จ่ายจริง ไม่เกิน ๑๕,๐๐๐ บาท และค่ารักษาพยาบาลวันถัดไป และไม่เกิน ๔ วัน ให้เบิกจ่ายได้ในอัตราเท่าที่จ่ายจริง ไม่เกินวันละ ๑๐,๐๐๐ บาท ทั้งนี้ การส่งข้อมูลให้เป็นไปตามที่หน่วยงานที่กรมบัญชีกลางมอบหมายให้ทำหน้าที่รับส่งข้อมูลเป็นผู้กำหนด และมีผลใช้บังคับตั้งแต่วันที่ ๑ เมษายน ๒๕๖๕ เป็นต้นไป

จากกรณีดังกล่าวจะส่งผลให้ผู้มีสิทธิและบุคคลในครอบครัว สามารถเข้าถึงเทคโนโลยีทางการแพทย์ในการรักษาโรคไตได้มากขึ้น ผู้ป่วยได้รับการรักษาที่มีคุณภาพและเกิดประโยชน์สูงสุด โดยสามารถเบิกจ่ายตรงได้ ไม่ต้องทอดรองจ่ายเงินไปก่อน เป็นการเพิ่มความสะดวกและรวดเร็ว อีกทั้งยังช่วยลดภาระค่าใช้จ่ายให้กับผู้มีสิทธิและบุคคลในครอบครัวด้วย

ทั้งนี้ หากประชาชนมีข้อสงสัย สามารถสอบถามเพิ่มเติมได้ที่ โทร. ๐ ๒๒๗๐ ๗๐๐๐



อัตราค่ารักษาพยาบาล

ผู้ป่วยโรคไตวายเฉียบพลัน ที่อยู่ในภาวะวิกฤต
ประเภทผู้ป่วยใน (ฉบับปรับปรุง)

เบิกค่าบริการ

บำบัดทดแทนไต
แบบต่อเนื่อง (CRRT)
แยกต่างหากจาก DRGs ได้

วันแรก

เบิกได้เท่าที่จ่ายจริง

ไม่เกิน 15,000 บาท

วันถัดไป
(ไม่เกิน 4 วัน)

เบิกได้เท่าที่จ่ายจริง

ไม่เกิน วันละ 10,000 บาท



มีผลตั้งแต่วันที่ 1 เมษายน 2565 เป็นต้นไป

ที่มา : หนังสือกรมบัญชีกลาง ด่วนที่สุด ที่ กก 0416.4/ว 192 ลงวันที่ 10 มีนาคม 2565



กรมบัญชีกลาง

The Comptroller General's Department
