

ที่ ตง ๐๐๒๓.๑/ว ๖๐๐



สำนักงานส่งเสริมการปกครองท้องถิ่นจังหวัดตรัง
ศาลากลางจังหวัดตรัง ถนนพหลุอง ตง ๙๒๐๐๐

๑๐ สิงหาคม ๒๕๖๖

เรื่อง การส่งข้อมูลเพื่อสร้างการรับรู้สู่ชุมชน ครั้งที่ ๒๕/๒๕๖๖

เรียน ท้องถิ่นอำเภอ ทุกอำเภอ และนายกองค์การปกครองส่วนท้องถิ่น ทุกแห่ง

อ้างถึง หนังสือสำนักงานส่งเสริมการปกครองท้องถิ่นจังหวัดตรัง ที่ ตง ๐๐๒๓.๑/ว ๖๐๐ ลงวันที่ ๑๐ สิงหาคม ๒๕๖๖

สิ่งที่ส่งมาด้วย ข้อมูลข่าวสารเพื่อสร้างการรับรู้สู่ชุมชน ครั้งที่ ๒๕/๒๕๖๖ จำนวน ๑ ชุด

ตามที่สำนักงานส่งเสริมการปกครองท้องถิ่นจังหวัดตรังแจ้งองค์การปกครองส่วนท้องถิ่น ดำเนินการแต่งตั้งคณะทำงานบริหารจัดการข้อมูลข่าวสารเพื่อสร้างการรับรู้ระดับอำเภอ/ท้องถิ่น (ทีม Admin อำเภอ/ท้องถิ่น) เพื่อทำความเข้าใจและนำไปถ่ายทอดหรือเผยแพร่ให้แก่เจ้าหน้าที่ผู้ปฏิบัติ และประชาชน ในพื้นที่รับผิดชอบให้ถูกต้อง รวดเร็ว และทั่วถึง และให้กำชับและติดตามผลการดำเนินการสร้างการรับรู้สู่ชุมชน ทั้งในระดับจังหวัด อำเภอ และท้องถิ่น ตามที่กำหนด รวมถึงได้แจ้งข้อมูลข่าวสารเพื่อสร้างการรับรู้สู่ชุมชน ครั้งที่ ๒๔/๒๕๖๖ แล้ว นั้น

เพื่อสร้างการรับรู้ข้อมูลข่าวสารให้กับประชาชนอย่างต่อเนื่อง ถูกต้อง ครบถ้วน และมีประโยชน์ ในการพัฒนาตนเอง สังคม และประเทศต่อไป สำนักงานส่งเสริมการปกครองท้องถิ่นจังหวัดตรังจึงขอแจ้งข้อมูล ข่าวสารเพื่อสร้างการรับรู้สู่ชุมชน ครั้งที่ ๒๕/๒๕๖๖ ซึ่งมีประเด็นหัวข้อเรื่องที่สำคัญ ดังนี้

๑. ช่วยกันลดเหตุฉุกเฉินทางสังคม ผ่านไลน์ “ESS Help Me”
๒. ๔ ข้อควรรู้ก่อนทำสัญญาในระบบเกษตรพันธสัญญา
๓. พลังงานไฮโดรเจน ลดภาวะโลกร้อน
๔. ดินนั้นสำคัญต่อเราทุกคน GOOD SOIL, SAVE THE EARTH
๕. ปก. แนะติดตั้ง ตรวจสอบถึงดับเพลิงอย่างไรให้ปลอดภัย
๖. กรมการปกครอง แจ้งเตือน มิจฉาซีรับทำบัตรประจำตัวประชาชน โทษหนัก ผู้จ้าง ผู้ทำ ผู้ใช้ เอกสารราชการปลอม
๗. กระทรวงยุติธรรม เสริมสร้างการรับรู้ด้านกฎหมายที่เกี่ยวข้องในชีวิตประจำวันแก่ประชาชน ตอน ใช้โทรศัพท์เคลื่อนที่ในขณะที่หยุดรถตามสัญญาณจราจรไฟแดงก็มีความผิด
๘. วัคซีนไขหวัดใหญ่
๙. ๔ วิธี สำรองน้ำกิน น้ำใช้ ที่ถูกสุขอนามัย

รายละเอียดตามสิ่งที่ส่งมาด้วย ทั้งนี้ สามารถดาวน์โหลดเอกสารเพิ่มเติมได้ที่เว็บไซต์จังหวัดตรัง www.trang.go.th หัวข้อ “การสร้างการรับรู้สู่ชุมชน”

จึงเรียนมาเพื่อทราบและดำเนินการต่อไป

ขอแสดงความนับถือ

(นางสาวลัดดาวรรณ เดชประสิทธิ์)

ผู้อำนวยการกลุ่มงานส่งเสริมและพัฒนาท้องถิ่น รักษาราชการแทน
ท้องถิ่นจังหวัดตรัง

ฝ่ายบริหารทั่วไป

โทร. ๐ ๗๕๒๑ ๘๒๑๑ ต่อ ๑ / โทรสาร ๐ ๗๕๒๑ ๑๖๒๐



สำนักงานส่งเสริมการปกครอง
ท้องถิ่นจังหวัดตรัง
เลขที่รับ 8223
วันที่ 3 ส.ค. 2566
เวลา

ที่ ตร ๐๐๑๗.๓/ว ๕๐ ๕๗

ศาลากลางจังหวัดตรัง
ถนนพิทลุง ตร ๕๒๐๐๐

๒๖ กรกฎาคม ๒๕๖๖

เรื่อง การส่งข้อมูลเพื่อสร้างการรับรู้สู่ชุมชน ครั้งที่ ๒๕/๒๕๖๖

เรียน คณะทำงานบริหารจัดการข้อมูลข่าวสารเพื่อสร้างการรับรู้ระดับจังหวัด

อ้างถึง ๑. หนังสือจังหวัดตรัง ที่ ตร ๐๐๑๗.๓/ว ๕๔๓๘ ลงวันที่ ๘ กันยายน ๒๕๖๔

๒. หนังสือจังหวัดตรัง ด่วนที่สุด ที่ ตร ๐๐๑๗.๓/ว ๑๗๕๑ ลงวันที่ ๓ เมษายน ๒๕๖๒

สิ่งที่ส่งมาด้วย ข้อมูลข่าวสารเพื่อสร้างการรับรู้สู่ชุมชน ครั้งที่ ๒๕/๒๕๖๖ จำนวน ๑ ชุด

ตามที่จังหวัดตรัง ได้แต่งตั้งคณะทำงานบริหารจัดการข้อมูลข่าวสาร เพื่อสร้างการรับรู้ระดับจังหวัด (ทีม Admin จังหวัด) เพื่อทำความเข้าใจและนำข้อมูลข่าวสารไปถ่ายทอดหรือเผยแพร่ให้แก่เจ้าหน้าที่ผู้ปฏิบัติ และประชาชนในพื้นที่รับผิดชอบให้ถูกต้อง รวดเร็ว และทั่วถึง และให้กำกับและติดตามผลการดำเนินการสร้างการรับรู้สู่ชุมชน ทั้งในระดับจังหวัด อำเภอ ท้องที่ และท้องถิ่น ตามที่กำหนด นั้น

เพื่อสร้างการรับรู้ข้อมูลข่าวสารให้กับประชาชนอย่างต่อเนื่อง ถูกต้อง ครบถ้วน จังหวัดจึงให้คณะทำงานบริหารจัดการข้อมูลข่าวสารเพื่อสร้างการรับรู้ระดับจังหวัด (ทีม Admin จังหวัด) ดำเนินการประชาสัมพันธ์ เผยแพร่ข้อมูลข่าวสารเพื่อสร้างการรับรู้สู่ชุมชน ครั้งที่ ๒๕/๒๕๖๖ ซึ่งมีประเด็นหัวข้อเรื่องที่สำคัญ ดังนี้

๑. ช่วยกันลดเหตุฉุกเฉินทางสังคม ผ่านไลน์ “ESS Help Me”
๒. ๔ ข้อควรรู้ก่อนทำสัญญาในระบบเกษตรพันธสัญญา
๓. พลังงานไฮโดรเจน ลดภาวะโลกร้อน
๔. ดินนั้นสำคัญต่อเราทุกคน GOOD SOIL, SAVE THE EARTH
๕. ปก. เนษะติดตั้ง ตรวจสอบถังดับเพลิงอย่างไรให้ปลอดภัย
๖. กรมการปกครอง แจ้งเตือน มิฉฉาซีพริบทำบัตรประจำตัวประชาชน โทษหนัก ผู้จ้าง ผู้ทำ ผู้ใช้ เอกสารราชการปลอม
๗. กระทรวงยุติธรรม เสริมสร้างการรับรู้ด้านกฎหมายที่เกี่ยวข้องในชีวิตประจำวันแก่ประชาชน ตอน ใช้โทรศัพท์เคลื่อนที่ในขณะหยุดรถตามสัญญาณจราจรไฟแดงก็มีความผิด
๘. วัคซีนใช้ขวดใหญ่
๙. ๔ วิธี สำรองน้ำกิน น้ำใช้ ที่ถูกสุขอนามัย

รายละเอียดตามสิ่งที่ส่งมาด้วย ทั้งนี้ สามารถดาวน์โหลดเอกสารเพิ่มเติม ได้ที่เว็บไซต์จังหวัดตรัง www.trang.go.th หัวข้อ “การสร้างการรับรู้สู่ชุมชน”

จึงเรียนมาเพื่อทราบและดำเนินการต่อไป

เขียน ท้องถิ่นจังหวัดตรัง

จ้างเขียนมาเพื่อโปรดพิจารณา

จ้างเขียนมาเพื่อโปรดทราบ

เห็นควร แคว้ว คุมปช. ดำเนินการ

ในจังหวัดที่ เกี่ยวข้องต่อไป

ขอแสดงความนับถือ

(นายภูวนัฐ สมใจ)

รองผู้ว่าราชการจังหวัด ปฏิบัติราชการแทน

ผู้ว่าราชการจังหวัดตรัง

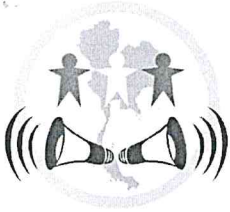
(นางสาวสิริฉัตรพร (เดชประเสริฐ)

ผู้อำนวยการกลุ่มงานส่งเสริมและพัฒนาท้องถิ่น รักษาการแทน

ท้องถิ่นจังหวัดตรัง

สำนักงานจังหวัด
กลุ่มงานอำนวยการ
โทรศัพท์ ๐ ๗๕๒๑ ๘๕๑๖

นริศกานต์
(นางสาวนริศกานต์ สงเพชร)



ข้อมูลข่าวสารเพื่อสร้างการรับรู้สู่ชุมชน ครั้งที่ ๒๕/ ๒๕๖๖

ลำดับ	เรื่อง	หน่วยงาน	เอกสารประกอบ
มาตรการด้านการพัฒนาและเสริมสร้างศักยภาพทรัพยากรมนุษย์			
๑.	ช่วยกันลดเหตุฉุกเฉินทางสังคม ผ่านไลน์ "ESS Help Me"	กระทรวงการพัฒนาสังคมและความมั่นคงของมนุษย์	อินโฟกราฟิกส์ ๑ ชุด
๒.	๔ ข้อควรรู้ก่อนทำสัญญาในระบบเกษตรพันธสัญญา	กระทรวงเกษตรและสหกรณ์	อินโฟกราฟิกส์ ๑ ชุด
๓.	พลังงานไฮโดรเจน ลดภาวะโลกร้อน	กระทรวงพลังงาน	อินโฟกราฟิกส์ ๑ ชุด
๔.	ดินนั้นสำคัญต่อเราทุกคน GOOD SOIL, SAVE THE EARTH	กระทรวงมหาดไทย	อินโฟกราฟิกส์ ๑ ชุด
๕.	ปก. เนษะติดตั้ง ตรวจสอบถึงดับเพลิงอย่างไรให้ปลอดภัย	กระทรวงมหาดไทย	อินโฟกราฟิกส์ ๑ ชุด
๖.	กรมการปกครอง แจ้งเตือน มิจฉาซีพริบทำบัตริประจำตัวประชาชน โทษหนัก ผู้จ้าง ผู้ทำ ผู้ใช้ เอกสารราชการปลอม	กระทรวงมหาดไทย	อินโฟกราฟิกส์ ๑ ชุด
๗.	กระทรวงยุติธรรม เสริมสร้างการรับรู้ด้านกฎหมายที่เกี่ยวข้องในชีวิตประจำวันแก่ประชาชน ตอน ใช้โทรศัพท์เคลื่อนที่ ในขณะที่หยุดรถตามสัญญาณจราจรไฟแดงก็มีความผิด	กระทรวงยุติธรรม	อินโฟกราฟิกส์ ๑ ชุด
๘.	วัคซีนไขหวัดใหญ่	กระทรวงสาธารณสุข	อินโฟกราฟิกส์ ๑ ชุด
๙.	๔ วิธี สำรองน้ำกิน น้ำใช้ ที่ถูกสุขอนามัย	กระทรวงสาธารณสุข	อินโฟกราฟิกส์ ๑ ชุด

หมายเหตุ

- ข้อมูลดังกล่าวเป็นข้อมูลเพื่อการสร้างการรับรู้ที่มาจากทุกกระทรวงตามบันทึกข้อตกลงความร่วมมือการบูรณาการเสริมสร้างการรับรู้สู่ชุมชน จังหวัดสามารถหาข้อมูลเพิ่มเติมหรือขยายความข้อมูลที่ใช่เฉพาะพื้นที่ได้ตามความถูกต้องและเหมาะสม
- ให้จังหวัดนำข้อมูลเพื่อสร้างการรับรู้ตามแนวทางที่กำหนด ตามหนังสือกระทรวงมหาดไทย ด่วนที่สุดที่ มท ๐๒๐๖.๒/ว ๑๔๔๙ ลงวันที่ ๕ มีนาคม ๒๕๖๒ เรื่อง แนวทางการสร้างการรับรู้สู่ชุมชน
- จังหวัดสามารถดาวน์โหลดข้อมูลข่าวสารเพื่อสร้างการรับรู้สู่ชุมชนได้ที่ ช่องทางไลน์ (Line) กลุ่ม “ข้อมูลข่าวสารเพื่อสร้างการรับรู้” และเว็บไซต์กองสารนิเทศ สป. หัวข้อ “การสร้างการรับรู้สู่ชุมชน”

ข้อมูลข่าวสารเพื่อสร้างการรับรู้สู่ชุมชน
ครั้งที่ ๒๕ / ๒๕๖๖ วันที่ ๒๐ กรกฎาคม ๒๕๖๖

กระทรวง กระทรวงการพัฒนาสังคมและความมั่นคงของมนุษย์
กรม / หน่วยงาน กระทรวงการพัฒนาสังคมและความมั่นคงของมนุษย์
หน่วยงานเจ้าของเรื่อง กระทรวงการพัฒนาสังคมและความมั่นคงของมนุษย์
ช่องทางการติดต่อ กระทรวงการพัฒนาสังคมและความมั่นคงของมนุษย์ โทร. สายด่วน ๑๓๓๐

- ๑) หัวข้อเรื่อง ช่วยกันลดเหตุฉุกเฉินทางสังคม ผ่านไลน์ "ESS Help Me"
- ๒) ข้อความสำหรับใช้ประชาสัมพันธ์

เรื่อง ช่วยกันลดเหตุฉุกเฉินทางสังคม ผ่านไลน์ "ESS Help Me"

กระทรวงการพัฒนาสังคมและความมั่นคงของมนุษย์ แนะนำช่องทางการให้ความช่วยเหลือเพื่อลดเหตุฉุกเฉินทางสังคม ผ่านไลน์ "ESS Help Me" ซึ่งสามารถดำเนินการแจ้งเหตุในระบบแจ้งเหตุฉุกเฉินทางสังคม (Emergency Social Services: ESS) ผ่าน Line OA "ESS Help Me" ง่ายๆ เพียงกดเพิ่มเพื่อนทางไลน์ @esshelpme ซึ่งสามารถแจ้งเหตุฉุกเฉินได้ ๕ เหตุ ดังนี้

๑. ช่มชู้ว่าจะทำร้าย / ทำร้าย
๒. กักขังหน่วงเหนี่ยว
๓. เสี่ยงล่วงละเมิดทางเพศ
๔. ผู้คลุ้มคลั่งก่อให้เกิดเหตุร้าย
๕. มั่วสุมก่อให้เกิดเหตุร้าย

โดยมีขั้นตอนสำหรับผู้แจ้งเหตุ โดยเริ่มต้นจากกดเมนู "แจ้งเหตุร้าย" และดำเนินการตามกระบวนการ ๓ ขั้นตอน ดังนี้

๑. กดปุ่มแจ้งเหตุ / ระบุปัญหา
๒. แชร์พิกัดตำแหน่งเกิดเหตุ
๓. แจ้งเบอร์โทรศัพท์ (รอเจ้าหน้าที่ตำรวจช่วยเหลือ)

คำเตือน : การแจ้งเหตุอันเป็นเท็จ โดยเจตนา จะถูกตั้งข้อหาตามประมวลกฎหมายอาญามาตรา ๓๘๔ ต้องระวางโทษจำคุกไม่เกิน ๑ เดือน หรือปรับไม่เกิน ๑,๐๐๐ บาท หรือทั้งจำทั้งปรับ

ทั้งนี้ สามารถสอบถามรายละเอียดเพิ่มเติมได้ที่ กระทรวงการพัฒนาสังคมและความมั่นคงของมนุษย์ โทร. สายด่วน ๑๓๓๐



กระทรวง พ.ม.



ศิริพร ไชยสุด
ผู้รับรางวัลผู้เสียสละเพื่อสังคม

ระบบแจ้งเหตุฉุกเฉินทางสังคม

ปีหยุด หยุดหยุด

ESS HELP ME

ปีหยุด หยุดหยุด

ประสมเหตุ/พบเห็น 5 เหตุฉุกเฉิน

เพิ่มเพื่อนในไลน์ @esshelpme
หรือสแกน QR Code

"ช่วยกันลดเหตุฉุกเฉินทางสังคม"
ผ่านไลน์ "ESS Help Me"

ข้อมูลข่าวสารเพื่อสร้างการรับรู้สู่ชุมชน
ครั้งที่ ๒๕ / ๒๕๖๖ วันที่ ๒๐ กรกฎาคม ๒๕๖๖

กระทรวง กระทรวงเกษตรและสหกรณ์

กรม / หน่วยงาน สำนักงานปลัดกระทรวงเกษตรและสหกรณ์

หน่วยงานเจ้าของเรื่อง สำนักงานเลขาธิการคณะกรรมการส่งเสริมและพัฒนาระบบเกษตรพันธสัญญา

ช่องทางการติดต่อ สำนักงานเลขาธิการคณะกรรมการส่งเสริมและพัฒนาระบบเกษตรพันธสัญญา

โทร. ๐-๒๒๘๑-๕๕๕๕ ต่อ ๔๑๐,๔๑๑,๔๑๒

๑) หัวข้อเรื่อง ๔ ข้อควรรู้ก่อนทำสัญญาในระบบเกษตรพันธสัญญา

๒) ข้อความสำหรับใช้ประชาสัมพันธ์

เรื่อง ๔ ข้อควรรู้ก่อนทำสัญญาในระบบเกษตรพันธสัญญา

กระทรวงเกษตรและสหกรณ์ สำนักงานปลัดกระทรวงเกษตรและสหกรณ์ โดย สำนักงานเลขาธิการ
คณะกรรมการส่งเสริมและพัฒนาระบบเกษตรพันธสัญญา มีข้อแนะนำ ๔ ข้อควรรู้ก่อนทำสัญญาในระบบเกษตร
พันธสัญญา

๑. เอกสารสำคัญที่ใช้ประกอบการตัดสินใจ : เกษตรกรต้องได้รับเอกสารชี้ชวนและร่างสัญญา
จากผู้ประกอบธุรกิจทางการเกษตรก่อนการทำสัญญาโดยมีรายละเอียดตามกำหนด

๒. ความเสี่ยงที่ไม่ได้เอกสารชี้ชวน/ร่างสัญญา : หากไม่ได้รับเอกสารจากผู้ประกอบธุรกิจ
ทางการเกษตรล่วงหน้า เกษตรกรอาจตกเป็นฝ่ายเสียเปรียบ เพราะไม่ได้ตรวจสอบสัญญาก่อน

๓. อย่าหลงเชื่อคำกล่าวอ้างที่เกินจริง : ควรพิจารณาโฆษณาอย่างระมัดระวัง ไม่เชื่อถือข้อความ
ที่เกินจริง หากมีข้อสงสัยในโฆษณาใด ๆ ให้ปรึกษาเจ้าหน้าที่รัฐ (สนง.กษ) ในพื้นที่

๔. ควรอ่านสัญญาให้เข้าใจก่อนทำสัญญา : เกษตรกรควรตรวจสอบเอกสารชี้ชวนและร่างสัญญา
อย่างรอบคอบและพิจารณาความเป็นไปได้ให้ดีก่อนทำสัญญาทุกครั้ง

ทั้งนี้ สามารถสอบถามรายละเอียดเพิ่มเติมได้ที่ สำนักงานเลขาธิการคณะกรรมการส่งเสริมและ
พัฒนาระบบเกษตรพันธสัญญา โทร. ๐-๒๒๘๑-๕๕๕๕ ต่อ ๔๑๐,๔๑๑,๔๑๒

4 ข้อควรรู้ก่อนทำสัญญา ในระบบเกษตรพันธสัญญา

1

เอกสารสำคัญที่ใช้ประกอบการตัดสินใจ

เกษตรกรต้องได้รับเอกสารชี้ชวนและร่างสัญญา
จากผู้ประกอบธุรกิจทางการเกษตรก่อนการทำสัญญา
โดยมีรายละเอียดตามกำหนด

2

ความเสี่ยงที่ไม่ได้เอกสารชี้ชวน/ร่างสัญญา

หากไม่ได้รับเอกสารจากผู้ประกอบธุรกิจทางการเกษตร
ล่วงหน้า เกษตรกรอาจตกเป็นฝ่ายเสียเปรียบ เพราะไม่ได้
ตรวจสอบสัญญาก่อน

3

อย่าหลงเชื่อคำกล่าวอ้างที่เกินจริง

ควรพิจารณาโฆษณาอย่างระมัดระวัง ไม่เชื่อถือข้อความ
ที่เกินจริง หากมีข้อสงสัยในโฆษณาใด ๆ ให้ปรึกษา
เจ้าหน้าที่รัฐ (สนง.กษ.) ในพื้นที่

4

ควรอ่านสัญญาให้เข้าใจก่อนทำสัญญา

เกษตรกรควรตรวจสอบเอกสารชี้ชวนและร่างสัญญา
อย่างรอบคอบและพิจารณาความเป็นไปได้ให้ดี
ก่อนทำสัญญาทุกครั้ง

สำนักงานเลขาธิการคณะกรรมการส่งเสริมและพัฒนา
ระบบเกษตรพันธสัญญา สป.กษ

สอบถามข้อมูลได้ที่ : โทร 02-281-5955 ต่อ 410,411,412
www.opsmoac.go.th/contractfarming



ข้อมูลข่าวสารเพื่อสร้างการรับรู้สู่ชุมชน
ครั้งที่ ๒๕ / ๒๕๖๖ วันที่ ๒๐ กรกฎาคม ๒๕๖๖

กระทรวง กระทรวงพลังงาน

กรม / หน่วยงาน กระทรวงพลังงาน

หน่วยงานเจ้าของเรื่อง กระทรวงพลังงาน โทรศัพท์ : ๐-๒๑๔๐-๖๐๐๐

ช่องทางการติดต่อ กระทรวงพลังงาน

๑) หัวข้อเรื่อง พลังงานไฮโดรเจน ลดภาวะโลกร้อน

๒) ข้อความสำหรับใช้ประชาสัมพันธ์

เรื่อง พลังงานไฮโดรเจน ลดภาวะโลกร้อน

กระทรวงพลังงาน มีสารน่ารู้เกี่ยวกับพลังงานไฮโดรเจน ลดภาวะโลกร้อน ดังนี้

พลังงานไฮโดรเจน (Hydrogen : H₂) หนึ่งในเชื้อเพลิงทางเลือกในอนาคตที่สอดคล้องกับการประกาศเป้าหมายความเป็นกลางทางคาร์บอน ภายในปี ๒๐๕๐ และการปล่อยก๊าซเรือนกระจกสุทธิเป็นศูนย์ ภายในปี ๒๐๖๕ ของไทย เพราะไฮโดรเจนสังเคราะห์ได้จากวัตถุดิบตามธรรมชาติ และเมื่อเกิดการเผาไหม้ จะมีเพียงน้ำและออกซิเจนเป็นผลพลอยได้ ต่างจากเชื้อเพลิงอื่นที่จะได้ก๊าซคาร์บอนไดออกไซด์ออกมาส่งผลกระทบต่อภาวะโลกร้อน

ไฮโดรเจน เกิดจากการแยกโมเลกุลของน้ำออกเป็น ไฮโดรเจน และออกซิเจน คุณสมบัติทั่วไป คือ ไม่มีสี ไม่มีกลิ่น ติดไฟง่าย มีความสะอาดสูง เป็นมิตรกับสิ่งแวดล้อม สามารถประยุกต์กับงานที่ใช้พลังงานดั้งเดิมได้ รวมทั้งยังสามารถนำไปผลิตกระแสไฟฟ้าโดยป้อนเข้าเซลล์เชื้อเพลิง (Fuel cell) ได้ด้วย จึงถูกคาดหวังให้เป็นแหล่งของพลังงานเชื้อเพลิงที่สำคัญในอนาคต โดยมีการวิจัยและพัฒนาอย่างต่อเนื่องในหลายประเทศ เช่น สหรัฐฯ เยอรมนี อังกฤษ และญี่ปุ่น สำหรับไทยการศึกษาและพัฒนาการใช้ไฮโดรเจนก็อยู่ในแผนพลังงานชาติด้านพลังงานทดแทนและพลังงานทางเลือกเช่นกัน โดยแหล่งเชื้อเพลิงที่นำมาใช้ในกระบวนการผลิตพลังงานไฮโดรเจนในปัจจุบัน ได้แก่ เชื้อเพลิงฟอสซิล เช่น ก๊าซธรรมชาติ ถ่านหิน และน้ำมันปิโตรเลียม , แหล่งพลังงานหมุนเวียน เช่น ชีวมวล พลังงานน้ำ และพลังงานลม , พลังงานนิวเคลียร์ พลังงานไฮโดรเจน มีคุณสมบัติด้านต่าง ๆ ที่จะพัฒนาเป็นพลังงานทดแทน โดยจัดเป็นพลังงานสะอาด เป็นเชื้อเพลิงสำหรับการเผาไหม้ที่มีประสิทธิภาพสูง ไม่เกิดควันหรือฝุ่นละออง จึงไม่ส่งผลให้เกิดภาวะเรือนกระจก และสามารถนำมาประยุกต์กับงานที่ต้องใช้พลังงานดั้งเดิมได้ เช่น ใช้เป็นเชื้อเพลิงสำหรับเครื่องยนต์สันดาปภายใน เครื่องกังหัน และเครื่องไอพ่น โดยค่าพลังงานเชื้อเพลิงที่ได้จากไฮโดรเจนจะมากกว่าค่าพลังงานเชื้อเพลิงไฮโดรคาร์บอน และเชื้อเพลิงจากแอลกอฮอล์ อีกทั้งก๊าซไฮโดรเจนสามารถนำไปใช้กับเซลล์เชื้อเพลิง (Fuel Cell) ในการผลิตไฟฟ้าได้อีกด้วย

ข้อจำกัดในการพัฒนาพลังงานไฮโดรเจน ได้แก่ ความยากในการจัดเก็บและขนส่ง เพราะมีคุณสมบัติในการกักตุน ปัจจุบันมีต้นทุนการผลิตที่สูง ต้องอาศัยเทคโนโลยีขั้นสูงในการนำไปประยุกต์ใช้กับงานที่ใช้พลังงานดั้งเดิม อย่างไรก็ตาม หน่วยงานวิจัยหลาย ๆ แห่ง ระบุทิศทางเดียวกันว่า การใช้พลังงานไฮโดรเจนที่สะอาด จะมีส่วนช่วยลดการปล่อยก๊าซคาร์บอนไดออกไซด์จากกระบวนการผลิตในภาคอุตสาหกรรม และมีส่วนสำคัญทำให้ระบบการผลิตพลังงานของโลกสอดคล้องกับการรักษาอุณหภูมิของโลกให้เพิ่มขึ้นไม่เกิน ๑.๕ - ๒.๐ องศาเซลเซียส

“พลังงานไฮโดรเจน”

ลดภาวะโลกร้อน

ประโยชน์ของพลังงานไฮโดรเจน



เป็นพลังงานสะอาด การเผาไหม้ไม่เกิด
กลุ่มควันและฝุ่นละออง



ปลอดภัยและยืดหยุ่นในการใช้งาน



เป็นเชื้อเพลิงในอุตสาหกรรม



เป็นเชื้อเพลิงในยานพาหนะ



ช่วยการไฟฟ้าผลิตกระแสไฟฟ้า



เพื่อผลิตความร้อนและความเย็น



เป็นเชื้อเพลิงในการทำอาหาร



เป็นพลังงานสำรอง



สามารถกักเก็บและขนส่ง
ในรูปแบบของเหลว หรือ ก๊าซ



ข้อจำกัดของพลังงานไฮโดรเจน

- มีคุณสมบัติในการติดกร่อน
ยากต่อการจัดเก็บและขนส่ง
- ปัจจุบันยังมีต้นทุนการผลิตที่สูง
- ต้องอาศัยเทคโนโลยีขั้นสูงในการนำไป
ประยุกต์ใช้กับงานที่ใช้พลังงานดั้งเดิม



ข้อมูลข่าวสารเพื่อสร้างการรับรู้สู่ชุมชน
ครั้งที่ ๒๕ / ๒๕๖๖ วันที่ ๒๐ กรกฎาคม ๒๕๖๖

กระทรวง กระทรวงมหาดไทย

กรม / หน่วยงาน สำนักงานปลัดกระทรวงมหาดไทย

หน่วยงานเจ้าของเรื่อง กองสารนิเทศ สำนักงานปลัดกระทรวงมหาดไทย

ช่องทางการติดต่อ กองสารนิเทศ สำนักงานปลัดกระทรวงมหาดไทย โทรศัพท์ : ๐-๒๒๒๒-๔๑๓๑

๑) หัวข้อเรื่อง ดินนั้นสำคัญต่อเราทุกคน GOOD SOIL, SAVE THE EARTH

๒) ข้อความสำหรับใช้ประชาสัมพันธ์

เรื่อง ดินนั้นสำคัญต่อเราทุกคน GOOD SOIL, SAVE THE EARTH

กระทรวงมหาดไทย มีสาระน่ารู้เกี่ยวกับดิน ดังนี้

สาเหตุดินเสื่อมโทรม

- ใช้สารเคมี
- การเผาวัชพืชหน้าดิน
- การตัดไม้ทำลายป่า
- ปลูกพืชเชิงเดี่ยว
- การเปลี่ยนแปลงของสภาพภูมิอากาศ

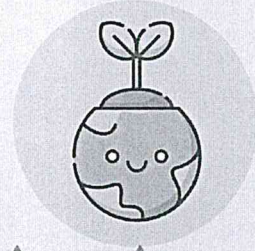
แนวทางการแก้ไข

- ลดการใช้สารเคมี
- บำรุงดินด้วยมูลสัตว์จากธรรมชาติและใบไม้
- ลดการเผาหน้าดินใช้การไถกลบหน้าดิน
- ปลูกพืชแบบผสมผสาน
- ลดการตัดไม้ทำลายป่าและส่งเสริมการปลูกหญ้าแฝก

ทั้งนี้ สามารถสอบถามข้อมูลเพิ่มเติมได้ที่ กองสารนิเทศ สำนักงานปลัดกระทรวงมหาดไทย
โทรศัพท์ : ๐-๒๒๒๒-๔๑๓๑

ดินนั้นสำคัญ ต่อเราทุกคน

GOOD SOIL, SAVE THE EARTH

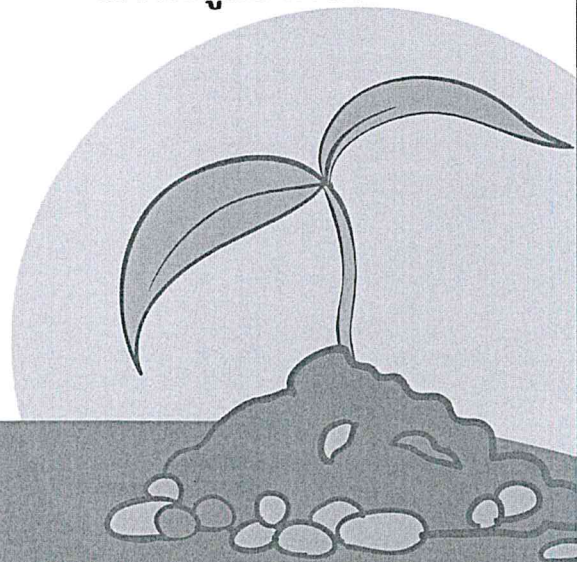


สาเหตุดินเสื่อมโทรม

- ใช้สารเคมี
- การเผาวัชพืชหน้าดิน
- การตัดไม้ทำลายป่า
- ปลุกพืชเชิงเดี่ยว
- การเปลี่ยนแปลงของสภาพภูมิอากาศ

แนวทางการแก้ไข

- ลดการใช้สารเคมี
- บำรุงดินด้วยมูลสัตว์
จากธรรมชาติและใบไม้
- ลดการเผาหน้าดิน
ใช้การไถกลบหน้าดิน
- ปลุกพืชแบบผสมผสาน
- ลดการตัดไม้ทำลายป่า
และส่งเสริมการปลูก
หญ้าแฝก



ข้อมูลข่าวสารเพื่อสร้างการรับรู้สู่ชุมชน
ครั้งที่ ๒๕ / ๒๕๖๖ วันที่ ๒๐ กรกฎาคม ๒๕๖๖

กระทรวง กระทรวงมหาดไทย

กรม / หน่วยงาน กรมป้องกันและบรรเทาสาธารณภัย

หน่วยงานเจ้าของเรื่อง กรมป้องกันและบรรเทาสาธารณภัย

ช่องทางการติดต่อ กรมป้องกันและบรรเทาสาธารณภัย โทร. สายด่วนนิรภัย ๑๙๙๔

๑) หัวข้อเรื่อง ปก. แนะนำติดตั้ง ตรวจสอบถังดับเพลิงอย่างไรให้ปลอดภัย

๒) ข้อความสำหรับใช้ประชาสัมพันธ์

เรื่อง ปก. แนะนำติดตั้ง ตรวจสอบถังดับเพลิงอย่างไรให้ปลอดภัย

กระทรวงมหาดไทย โดยกรมป้องกันและบรรเทาสาธารณภัย มีข้อเสนอแนะเกี่ยวกับการติดตั้ง และการตรวจสอบถังดับเพลิงอย่างไรให้ปลอดภัย เนื่องจากถังดับเพลิงมีส่วนประกอบของสารเคมีและ ก๊าซต่าง ๆ การติดตั้งและตรวจสอบถังดับเพลิงอย่างถูกวิธี จะทำให้ถังดับเพลิงอยู่ในสภาพพร้อมใช้งานได้อย่าง ปลอดภัย ดังนี้

ติดตั้งถังดับเพลิงเหมาะสม

๑. ติดตั้งในจุดที่มองเห็นชัดเจน ไม่มีสิ่งของวางกีดขวาง โดยอยู่ห่างจากระดับพื้นไม่เกิน ๑.๕ เมตร

๒. จัดวางในบริเวณที่ปลอดภัย ห่างจากแหล่งความร้อน พื้นที่ชื้นแฉะและมีอุณหภูมิสูง

ตรวจสอบถังดับเพลิงถูกวิธี

๑. ถังดับเพลิง อยู่ในสภาพสมบูรณ์ ไม่เป็นสนิม ไม่มีรอยบุบหรือบวม สายฉีดไม่ฉีกขาด

๒. น้ำยาถังดับเพลิง หากเป็นชนิดผงเคมีแห้งให้หมั่นยกถังคว่ำและหงายประมาณ ๕ ครั้ง

ทุก ๆ ๓ - ๖ เดือน

แรงดันภายในถังดับเพลิง

๑. แรงดันปกติ มาตรฐานวัดควรอยู่ในแนวตั้ง ๙๐ องศา หรืออยู่ในแถบสีเขียว

๒. แรงดันต่ำ มาตรฐานวัดอยู่นอกแถบสีเขียวและเอียงไปด้านซ้าย ให้เติมแรงดันใหม่

๓. แรงดันเกิน มาตรฐานวัดอยู่นอกแถบสีเขียวและเอียงไปด้านขวา รวมถึงสภาพถังบวม

เสี่ยงต่อการระเบิด

ทั้งนี้ สามารถสอบถามรายละเอียดได้ที่ กรมป้องกันและบรรเทาสาธารณภัย โทร. สายด่วนนิรภัย ๑๙๙๔

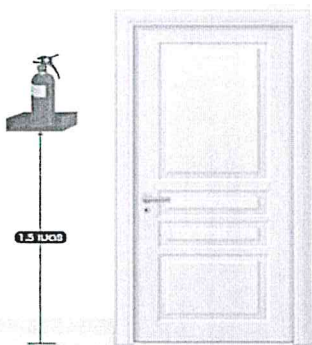
ติดตั้งถังดับเพลิงเหมาะสม

1 ติดตั้งในจุดที่มองเห็นชัดเจน

ไม่มีสิ่งของวางกีดขวาง โดยอยู่ห่างจากระดับพื้นไม่เกิน 1.5 เมตร

2 จัดวางในบริเวณที่ปลอดภัย

ห่างจากแหล่งความร้อน พื้นที่ชื้นแฉะ และมีอุณหภูมิสูง



ปก.แนะติดตั้ง ตรวจสอบถังดับเพลิง อย่างไรให้ปลอดภัย

ถังดับเพลิงมีส่วนประกอบของสารเคมีและก๊าซต่าง ๆ การติดตั้งและตรวจสอบถังดับเพลิงอย่างถูกวิธี จะทำให้ถังดับเพลิงอยู่ในสภาพพร้อมใช้งานได้อย่างปลอดภัย

แรงดันภายในถังดับเพลิง

แรงดันปกติ

มาตรฐานควรอยู่ในแนวตั้ง 90 องศา หรืออยู่ในแถบสีเขียว



แรงดันต่ำ

มาตรฐานอุณหภูมิอากาศเย็นและเย็นไปด้านซ้าย ให้เติมแรงดันใหม่



แรงดันเกิน

มาตรฐานอุณหภูมิอากาศเย็นและเย็นไปด้านขวา รวมถึงสภาพถึงบวม ให้ส่งต่อการระเบิด



ตรวจสอบถังดับเพลิงถูกวิธี

ถังดับเพลิง

อยู่ในสภาพสมบูรณ์ ไม่เป็นสนิม ไม่มีรอยบุบหรือบวม สายฉีดไม่ฉีกขาด



น้ำยาถังดับเพลิง

หากเป็นชนิดผงเคมีแห้ง ให้หมั่นยกถังกว่า และหุงอายุประมาณ 5 ครั้ง ทุก ๆ 3-6 เดือน



สายด่วนแจ้งภัย
1784



LINE @1784DDPM

กรมป้องกันและบรรเทาสาธารณภัย DDPM
@DDPMNews www.ddeaster.go.th



กรมป้องกันและบรรเทาสาธารณภัย
กระทรวงมหาดไทย

ข้อมูลข่าวสารเพื่อสร้างการรับรู้สู่ชุมชน
ครั้งที่ ๒๕ / ๒๕๖๖ วันที่ ๒๐ กรกฎาคม ๒๕๖๖

กระทรวง กระทรวงมหาดไทย

กรม / หน่วยงาน กระทรวงมหาดไทย

หน่วยงานเจ้าของเรื่อง กรมการปกครอง

ช่องทางการติดต่อ กรมการปกครอง ศูนย์ตอบปัญหาทางทะเบียนและบัตร Call Center 1584

- ๑) หัวข้อ กรมการปกครอง แจ่งเตือน มิจฉาซีพรืบทำบัตรประจำตัวประชาชน โทษหนัก ผู้จ้าง ผู้ทำ ผู้ใช้ เอกสารราชการปลอม
- ๒) ข้อความสำหรับใช้ประชาสัมพันธ์

**เรื่อง กรมการปกครอง แจ่งเตือน มิจฉาซีพรืบทำบัตรประจำตัวประชาชน
โทษหนัก ผู้จ้าง ผู้ทำ ผู้ใช้ เอกสารราชการปลอม**

กรมการปกครอง แจ่งเตือนอย่าหลงเชื่อมิจฉาซีพรืบทำบัตรประจำตัวประชาชน ดังนี้

ตามที่ปรากฏข่าวสารผ่านสื่อต่างๆ มีผู้เสียหายหลายรายโดนมิจฉาซีพรืบลอกลวงให้ทำบัตรประจำตัวประชาชน เอกสารราชการปลอม ผ่านเพจที่ปรากฏรูปแอบอ้างเป็นปลัดกระทรวงมหาดไทย โดยสูญเสียชีวิตสินเป็นจำนวนมากในพื้นที่จังหวัดเชียงใหม่ และเมื่อทำการตรวจสอบแล้วปรากฏข้อเท็จจริงว่าการโฆษณาและรับทำเอกสารทางราชการปลอมดังกล่าว มีลักษณะเป็นการหลอกลวงให้ผู้หลงเชื่อโอนเงินไปให้ และตัดการติดต่อหลังได้เงินไป นั้น

กรมการปกครอง กระทรวงมหาดไทย ในฐานะหน่วยงานหลักในการดำเนินงานด้านทะเบียนและบัตรประจำตัวประชาชนของคนไทยทั่วประเทศ ขอเรียนให้ทราบว่า การดำเนินการใดๆ ที่เกี่ยวกับงานทะเบียนและบัตรประจำตัวประชาชน โดยเฉพาะอย่างยิ่งกรณีบุคคลผู้ไม่มีสถานะทางทะเบียน ต้องดำเนินการทางกฎหมายอย่างรัดกุม ชัดเจน โดยเจ้าหน้าที่รัฐ ทุกกรณี ทั้งนี้ ดำเนินการได้ ณ สำนักทะเบียนท้องถิ่นหรือสำนักทะเบียนอำเภอเท่านั้น เพื่อป้องกันมิให้ผู้ใดเข้าไปเกี่ยวข้องกับการกระทำความผิดอาญา โดยรู้เท่าไม่ถึงการณ์ จึงขอกำชับเจ้าหน้าที่ของรัฐทุกฝ่ายป้องกันและปราบปรามและสร้างการรับรู้ให้ประชาชน โดยขอเน้นย้ำในเรื่องสำคัญ ดังนี้

๑. ผู้ที่จ้างหรือสั่งทำเอกสารปลอมข้างต้น ถือเป็นตัวการสำคัญในการกระทำความผิดอาญาฐานปลอมเอกสารสิทธิและเอกสารราชการ โดยผู้ที่จ้างต้องรับโทษทางอาญาเช่นเดียวกับผู้รับจ้างที่ทำเอกสารปลอม ตามประมวลกฎหมายอาญา มาตรา ๒๖๔ ๒๖๕ หรือ ๒๖๖ แล้วแต่กรณี ซึ่งมีระวางโทษสูง ต้องจำคุกตั้งแต่ ๖ เดือน ถึง ๑๐ ปี หรือปรับไม่เกิน ๒๐๐,๐๐๐ บาท หรือทั้งจำทั้งปรับ

๒. ผู้ที่จ้างหรือสั่งทำเอกสารปลอมข้างต้น หรือผู้ใดนำเอกสารปลอมไปใช้หรืออ้างให้ผู้อื่นเชื่อว่าเป็นเอกสารจริงโดยทุจริตและปกปิดข้อเท็จจริง มีความผิดฐานใช้เอกสารปลอมตามประมวลกฎหมายอาญา มาตรา ๒๖๘ ต้องระวางโทษเช่นเดียวกันกับข้อ ๑. ข้างต้น ซึ่งมีระวางโทษสูง ต้องจำคุกตั้งแต่ ๖ เดือน ถึง ๑๐ ปี หรือปรับ ไม่เกิน ๒๐๐,๐๐๐ บาท หรือทั้งจำทั้งปรับ

๓. ขอให้เจ้าหน้าที่ของรัฐทุกฝ่าย นายอำเภอ ผู้ปกครองท้องถิ่น และคณะสงฆ์ หรือ ผู้นำทางศาสนา ได้ช่วยกันสื่อสารสร้างการรับรู้ให้แก่ประชาชนได้ปฏิบัติในทางที่ถูกต้องตามกฎหมาย และไม่กระทำในสิ่งทีกลายเป็นผู้กระทำความผิดโดยรู้เท่าไม่ถึงการณ์ ทั้งในการไปเป็นผู้แจ้งทำเอกสารปลอม หรือเป็นผู้นำเอกสารปลอมไปใช้

กรมการปกครอง ขอเน้นย้ำบุคลากรในสังกัด เจ้าหน้าที่ผู้ปฏิบัติงานทะเบียนฯ กำหนด ผู้ใหญ่บ้าน ร่วมกันสร้างการรับรู้ และแจ้งเตือนประชาชนในพื้นที่ อย่าได้หลงเชื่อการหลอกลวงจากมิถิฉฉฉฉ โดยเด็ดขาด ว่ามีผู้ที่สามารถช่วยทำบัตรประจำตัวประชาชนหรือเอกสารอื่นใดของทางราชการ โดยมีพฤติกรรม ในการเสนอผลประโยชน์ที่มีชอบ หากมีข้อสงสัยสามารถตรวจสอบข้อมูลเพิ่มเติมได้ที่ สำนักทะเบียนอำเภอ/ สำนักทะเบียนท้องถิ่น/สำนักงานเขต/ที่ทำการปกครองจังหวัด หรือสายด่วนศูนย์ดำรงธรรม ๑๕๖๗ ศูนย์ตอบปัญหาทางทะเบียนและบัตร Call Center 1584



กรมการปกครอง แจ้งเตือน!

มีอาชญากรรมทำบัตรประจำตัวประชาชน โทษหนัก! ผู้จ้าง ผู้ทำ ผู้ใช้ เอกสารราชการปลอม



การดำเนินการเกี่ยวกับบัตรประจำตัวประชาชน หรือเอกสารทางทะเบียนราษฎร ทุกกรณี สามารถดำเนินการได้ ณ สำนักทะเบียนอำเภอ หรือสำนักทะเบียนท้องถิ่น เท่านั้น

1. ผู้ที่จ้างหรือสั่งทำเอกสารปลอม มีความผิดอาญาฐานปลอมเอกสารสิทธิและเอกสารราชการ โดยผู้ที่จ้างต้องรับโทษทางอาญาเช่นเดียวกับผู้รับจ้างที่ทำเอกสารปลอม ระวังโทษจำคุกตั้งแต่ 6 เดือน ถึง 10 ปี หรือปรับไม่เกิน 200,000 บาท หรือทั้งจำทั้งปรับ
2. ผู้ที่จ้างหรือสั่งทำเอกสารปลอมหรือผู้ได้นำเอกสารปลอมตามข้อ 1 ไปใช้หรืออ้างให้ผู้อื่นเชื่อว่าเป็นเอกสารจริงโดยทุจริตและปกปิดข้อเท็จจริง มีความผิดฐานใช้เอกสารปลอม ระวังโทษจำคุกตั้งแต่ 6 เดือน ถึง 10 ปี หรือปรับไม่เกิน 200,000 บาท หรือทั้งจำทั้งปรับ



ทั้งนี้ สถานที่ที่แจ้งโดยตรงที่

ที่ทำการปกครองจังหวัด ศาลาว่าการกรุงเทพมหานคร ที่ว่าการอำเภอ
สำนักทะเบียนเขต สำนักทะเบียนอำเภอ และสำนักทะเบียนท้องถิ่นทุกแห่งในพื้นที่ หรือ
สายด่วนศูนย์ดำรงธรรม 1567 ศูนย์ตอบปัญหาทางทะเบียนและบัตร Call Center 1548



กรมการปกครอง กระทรวงมหาดไทย
Department Of Provincial Administration

ข้อมูลข่าวสารเพื่อสร้างการรับรู้สู่ชุมชน
ครั้งที่ ๒๕ / ๒๕๖๖ วันที่ ๒๐ กรกฎาคม ๒๕๖๖

กระทรวง กระทรวงยุติธรรม

กรม / หน่วยงาน สำนักงานปลัดกระทรวงยุติธรรม

หน่วยงานเจ้าของเรื่อง กองกลาง สำนักงานปลัดกระทรวงยุติธรรม

ช่องทางการติดต่อ กลุ่มงานประชาสัมพันธ์ กองกลาง สำนักงานปลัดกระทรวงยุติธรรม โทร ๐๖ ๑๙๙๓ ๙๕๒๕

- ๑) หัวข้อเรื่อง กระทรวงยุติธรรม เสริมสร้างการรับรู้ด้านกฎหมายที่เกี่ยวข้องในชีวิตประจำวันแก่ประชาชน ตอน ใช้โทรศัพท์เคลื่อนที่ในขณะที่หยุดรถตามสัญญาณจราจรไฟแดงก็มีความผิด
- ๒) ข้อความสำหรับใช้ประชาสัมพันธ์

เรื่อง กระทรวงยุติธรรม เสริมสร้างการรับรู้ด้านกฎหมายที่เกี่ยวข้องในชีวิตประจำวันแก่ประชาชน ตอน
ใช้โทรศัพท์เคลื่อนที่ในขณะที่หยุดรถตามสัญญาณจราจรไฟแดงก็มีความผิด

ตามมาตรา ๔๓ (๙) แห่งพระราชบัญญัติจราจรทางบก พ.ศ. ๒๕๒๒ และที่แก้ไขเพิ่มเติม ได้กำหนดไว้ชัดเจนว่า ห้ามมิให้ผู้ขับขี่ขับรถในขณะที่ใช้โทรศัพท์เคลื่อนที่ เว้นแต่การใช้โทรศัพท์เคลื่อนที่โดยใช้อุปกรณ์เสริมสำหรับการสนทนา โดยผู้ขับขี่ไม่ต้องถือหรือจับโทรศัพท์เคลื่อนที่นั้น แสดงให้เห็นได้ว่า บทบัญญัติดังกล่าวประสงค์จะห้ามการใช้โทรศัพท์เคลื่อนที่ในขณะที่ผู้ขับขี่ควบคุมรถอยู่ในทางเดินรถ ไม่ว่าจะรถดังกล่าวจะอยู่ในระหว่างการเคลื่อนที่ หรืออยู่ระหว่างการหยุดรถตามสัญญาณจราจร โดยยกเว้นไว้เฉพาะการใช้โทรศัพท์เคลื่อนที่โดยใช้อุปกรณ์เสริมสำหรับการสนทนา โดยผู้ขับขี่ไม่ต้องถือหรือจับโทรศัพท์เคลื่อนที่เท่านั้น เช่น การใช้สมอลล์ทอล์ค หรือ บลูทูธ

ฉะนั้น การใช้โทรศัพท์เคลื่อนที่ ในขณะที่หยุดรถตามสัญญาณจราจรไฟสีแดง โดยไม่ใช้อุปกรณ์เสริมตามข้อยกเว้นดังกล่าว จึงเป็นการใช้โทรศัพท์เคลื่อนที่ในระหว่างการขับรถ และเป็นความผิดตามมาตรา ๔๓ (๙) ซึ่งมีโทษปรับตั้งแต่สี่ร้อยบาทถึงหนึ่งพันบาทตามมาตรา ๑๕๗ แห่งพระราชบัญญัติจราจรทางบก พ.ศ. ๒๕๒๒ และ ที่แก้ไขเพิ่มเติม

ข้อมูลจาก : พระราชบัญญัติจราจรทางบก พ.ศ. ๒๕๒๒ และที่แก้ไขเพิ่มเติม มาตรา ๔๓ (๙) และมาตรา ๑๕๗

ทั้งนี้ ประชาชนทั่วไปสามารถขอรับคำปรึกษาด้านกฎหมาย บริการด้านงานยุติธรรมต่าง ๆ หรือสอบถามข้อมูลเพิ่มเติมได้ที่

๑. สายด่วนยุติธรรม ๑๑๑๑ กด ๗๗ ฟรีตลอด ๒๔ ชั่วโมง

๒. จดหมาย : ตู้ไปรษณีย์ ๓ หลักสี่ กทม. ๑๐๒๑๐

๓. เว็บไซต์ : <https://www.moj.go.th/> และระบบให้บริการประชาชน <http://mind.moj.go.th>

๔. อีเมลล์ : complainingcenter@moj.go.th

๕. แอปพลิเคชันไลน์ Lind id : Sv๑๐๐๗

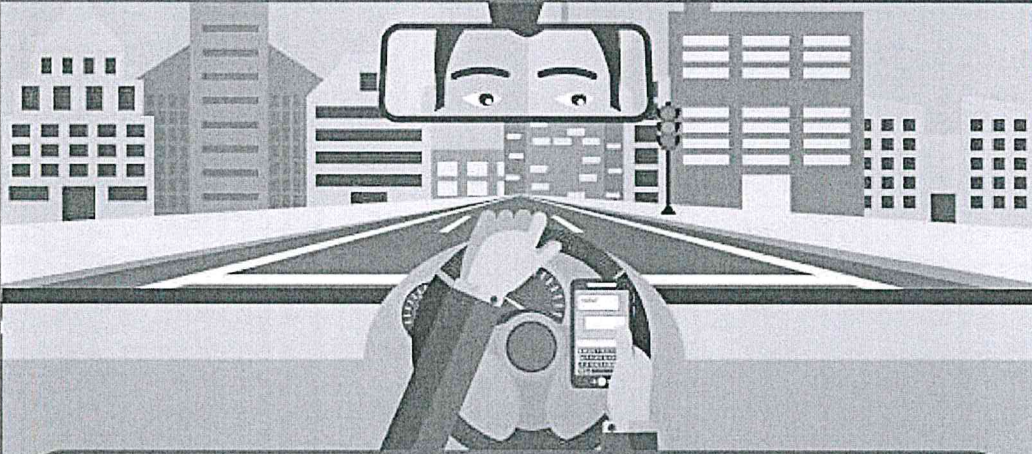
๖. เฟสบุ๊ค : ศูนย์บริการร่วมกระทรวงยุติธรรม และกระทรวงยุติธรรม Ministry Of Justice, Thailand

๗. แอปพลิเคชัน Justice Care : บริการรับเรื่องยุติธรรมสร้างสุข

๘. สำนักงานยุติธรรมจังหวัดทั่วประเทศ

๙. กองทุนยุติธรรม โทร ๐๖๓-๒๖๙๗๐๕๖ หรือ Facebook: กองทุนยุติธรรม กระทรวงยุติธรรม

ใช้โทรศัพท์เคลื่อนที่ในขณะที่หยุดรถตามสัญญาณจราจรไฟแดงก็มีความผิด



ตามมาตรา 43 (9) แห่งพระราชบัญญัติจราจรทางบก พ.ศ. 2522 และที่แก้ไขเพิ่มเติม ได้กำหนดไว้ชัดเจนว่า ห้ามมิให้ผู้ขับขี่ขับรถในขณะที่ใช้โทรศัพท์เคลื่อนที่ เว้นแต่การใช้โทรศัพท์เคลื่อนที่โดยใช้อุปกรณ์เสริมสำหรับการสนทนา โดยผู้ขับขี่ไม่ต้องถือหรือจับโทรศัพท์เคลื่อนที่นั้น



แสดงให้เห็นได้ว่าบทบัญญัติดังกล่าว ประสงค์จะห้ามการใช้โทรศัพท์เคลื่อนที่ ในขณะที่ผู้ขับขี่ควบคุมรถอยู่ในทางเดินรถ ไม่ว่าจะจอดค้างจะอยู่ในระหว่าง การเคลื่อนที่ หรืออยู่ระหว่างการหยุดรถตามสัญญาณจราจร โดยยกเว้นไว้เฉพาะการใช้โทรศัพท์เคลื่อนที่โดยใช้ "อุปกรณ์เสริมสำหรับการสนทนา" โดยผู้ขับขี่ไม่ต้องถือ หรือจับโทรศัพท์เคลื่อนที่เท่านั้น เช่น การใช้สมอลล์ทอล์ค หรือ บลูทูธ



ฉะนั้น การใช้โทรศัพท์เคลื่อนที่ ในขณะที่หยุดรถตามสัญญาณจราจรไฟสีแดง โดยไม่ใช้อุปกรณ์เสริมตามข้อยกเว้นดังกล่าว จึงเป็นการใช้โทรศัพท์เคลื่อนที่ในระหว่างการขับรถ และเป็นความผิดตามมาตรา 43 (9) ซึ่งมีโทษปรับตั้งแต่สี่ร้อยบาทถึงหนึ่งพันบาทตามมาตรา 157 แห่งพระราชบัญญัติจราจรทางบก พ.ศ. 2522 และที่แก้ไขเพิ่มเติม

ข้อมูล : พระราชบัญญัติจราจรทางบก พ.ศ. 2522 และที่แก้ไขเพิ่มเติม มาตรา 43 (9) และมาตรา 157



ข้อมูลข่าวสารเพื่อสร้างการรับรู้สู่ชุมชน
ครั้งที่ ๒๕ / ๒๕๖๖ วันที่ ๒๐ กรกฎาคม ๒๕๖๖

กระทรวง กระทรวงสาธารณสุข

กรม / หน่วยงาน สำนักงานคณะกรรมการอาหารและยา

หน่วยงานเจ้าของเรื่อง สำนักงานคณะกรรมการอาหารและยา

ช่องทางการติดต่อ สำนักงานคณะกรรมการอาหารและยา โทร. สายด่วน อย. ๑๕๕๖

๑) หัวข้อเรื่อง วัคซีนไขหวัดใหญ่

๒) ข้อความสำหรับใช้ประชาสัมพันธ์

เรื่อง วัคซีนไขหวัดใหญ่

สำนักงานคณะกรรมการอาหารและยา มีข้อแนะนำเรื่องที่ต้องรู้เกี่ยวกับวัคซีนไขหวัดใหญ่ (Influenza virus) ดังนี้

ไขหวัดใหญ่ (Influenza virus) ซึ่งจะมีลักษณะอาการ มีไข้สูง ปวดศีรษะ อ่อนเพลีย ปวดเมื่อยตามร่างกายโดยอาการจะแตกต่างกันตามอายุของผู้ป่วย

ผู้ที่ควรฉีดวัคซีน

๑. เด็กเล็กอายุระหว่าง ๖ เดือน - ๕ ปี ขึ้นไป
๒. หญิงตั้งครรภ์
๓. บุคลากรทางการแพทย์
๔. ผู้สูงอายุที่มีอายุมากกว่า ๖๕ ปี ขึ้นไป
๕. ผู้ที่มีโรคเรื้อรังต่าง ๆ

ผู้ที่ไม่ควรฉีดวัคซีน

๑. ผู้ที่มีประวัติแพ้วัคซีนไขหวัดใหญ่หรือแพ้ส่วนประกอบของวัคซีน
๒. ผู้ป่วยที่เป็นหรือมีประวัติเคยเป็นโรค Guillain-Barré Syndrome ให้ปรึกษาแพทย์ก่อนได้รับวัคซีนไขหวัดใหญ่

๓. เด็กที่มีอายุน้อยกว่า ๖ เดือน
๔. ผู้ที่มีอาการป่วยถึงขั้นรุนแรง ควรเลื่อนการฉีดวัคซีนไขหวัดใหญ่ไปก่อน

ทั้งนี้ สามารถติดต่อสอบถามรายละเอียดเพิ่มเติมได้ที่ สำนักงานคณะกรรมการอาหารและยา โทร. สายด่วน อย. ๑๕๕๖



กรม
พร้อม

เรื่องที่คุณควรรู้เกี่ยวกับ วัคซีนไขหวัดใหญ่

ไขหวัดใหญ่ (Influenza virus)

อาการ : มีไข้สูง ปวดศีรษะ อ่อนเพลีย ปวดเมื่อยตามร่างกาย
โดยอาการจะแตกต่างกันตามอายุของผู้ป่วย

✓ ผู้ที่ควรฉีดวัคซีน



เด็กเล็กอายุระหว่าง
6 เดือน – 5 ปี ขึ้นไป



หญิง
ตั้งครรภ์



บุคลากร
ทางการแพทย์



ผู้สูงอายุที่มีอายุ
มากกว่า 65 ปี ขึ้นไป



ผู้ที่มีโรคเรื้อรังต่าง ๆ

✗ ผู้ที่ไม่ควรฉีดวัคซีน

- ผู้ที่มีประวัติแพ้วัคซีนไขหวัดใหญ่หรือแพ้ส่วนประกอบของวัคซีน
- ผู้ป่วยที่เป็นหรือมีประวัติเคยเป็นโรค Guillain-Barré Syndrome ให้ปรึกษาแพทย์ก่อนได้รับวัคซีนไขหวัดใหญ่
- เด็กที่มีอายุน้อยกว่า 6 เดือน
- ผู้ที่มีอาการป่วยถึงขั้นรุนแรง ควรเลื่อนการฉีดวัคซีนไขหวัดใหญ่ไปก่อน



สำนักงานคณะกรรมการอาหารและยา
Food and Drug Administration

ข้อมูล เผยแพร่ ณ วันที่ 07/07/66
ผลิตโดย กองพัฒนาสุขภาพผู้บริโภค

 /FDATHAI

ข้อมูลข่าวสารเพื่อสร้างการรับรู้สู่ชุมชน
ครั้งที่ ๒๕ / ๒๕๖๖ วันที่ ๒๐ กรกฎาคม ๒๕๖๖

กระทรวง กระทรวงสาธารณสุข

กรม / หน่วยงาน กรมอนามัย

หน่วยงานเจ้าของเรื่อง กรมอนามัย

ช่องทางการติดต่อ กรมอนามัย โทร. สายด่วนกรมอนามัย ๑๔๗๘

๑) หัวข้อเรื่อง ๔ วิธี สำรองน้ำกิน น้ำใช้ ที่ถูกสุขอนามัย

๒) ข้อความสำหรับใช้ประชาสัมพันธ์

เรื่อง ๔ วิธี สำรองน้ำกิน น้ำใช้ ที่ถูกสุขอนามัย

กรมอนามัย มีข้อเสนอแนะ ๔ วิธีสำรองน้ำกิน น้ำใช้ ที่ถูกสุขอนามัย ดังนี้

๑. ทำความสะอาดภาชนะก่อนใส่น้ำ
๒. ถ้าน้ำชุมชนใช้สารส้มแกว่งให้ตกตะกอน
๓. เต็มคลอรีนในน้ำใสเพื่อฆ่าเชื้อโรคหากนำไปบริโภคโดยตรงควรนำมาต้ม
๔. เก็บในภาชนะสะอาดมีฝาปิด มิดชิด

ข้อเสนอแนะ : ก่อนนำมาดื่มควรต้มให้เดือดอย่างน้อย ๑ - ๒ นาที เก็บในภาชนะที่สะอาด มีฝาปิดมิดชิด และให้ยึดหลักกินร้อน ช้อนกลาง ล้างมือ ทุกครั้ง เพื่อสุขอนามัยที่ดี

ทั้งนี้ สามารถติดต่อสอบถามรายละเอียดเพิ่มเติมได้ที่ กรมอนามัย โทร. สายด่วนกรมอนามัย ๑๔๗๘



4 วิธี สำรองน้ำกิน น้ำใช้ ที่ถูกสุขอนามัย

1. ทำความสะอาดภาชนะ ก่อนใส่น้ำ

2. ถ้าน้ำขุ่นใช้สารส้ม แกว่งให้ตกตะกอน

3. เติมหลอรินในน้ำใสเพื่อฆ่าเชื้อโรค หากนำไปบริโภคโดยตรงควรนำมาต้ม

4. เก็บในภาชนะสะอาด มีฝาปิด มิดชิด

ข้อแนะนำ

ก่อนนำมาดื่มควรต้มให้เดือดอย่างน้อย 1-2 นาที เก็บในภาชนะที่สะอาด มีฝาปิดมิดชิด และให้ยึดหลักกินร้อน ช้อนกลาง ล้างมือ ทุกครั้ง เพื่อสุขอนามัยที่ดี

ข้อมูลความรู้โดย : สำนักสุขภาพอาหารและน้ำ
ออกแบบและจัดสื่อโดย : กองส่งเสริมความรู้และบริการสุขภาพ
องค์การอนามัยโลก : กรกฎาคม 2566

สายด่วนกรมอนามัย
1478
กรมอนามัยส่งเสริมป้องกันสุขภาพ

สำนักสุขภาพอาหารและน้ำ
AnamaiMedia
ส่งเสริมความรู้สุขภาพ

