



คู่มือการปฏิบัติงานการเงินและบัญชี

งานการเงินและบัญชี (กองคลัง)
องค์การบริหารส่วนตำบลบางสัก
อำเภอกันตัง จังหวัดตรัง

คำนำ

การจัดทำคู่มือการปฏิบัติงานการเงินและบัญชี ขององค์การบริหารส่วนตำบลบางสัก เพื่อให้ผู้ปฏิบัติงานด้านการเงินและบัญชี ทราบขั้นตอนการปฏิบัติงาน และเป็นคู่มือสำหรับศึกษาวิธีการปฏิบัติงาน ภายใต้ข้อบัญญัติ กฎหมาย ระเบียบ คำสั่ง ที่เกี่ยวข้อง ให้เป็นแนวทางเดียวกันตามภารกิจหน้าที่ความรับผิดชอบ โดยนำคู่มือการปฏิบัติงานเป็น เครื่องมือในการพัฒนาบุคลากร และใช้เป็นแหล่งข้อมูลในการศึกษาหาความรู้ และเป็นแนวทางการ ปฏิบัติงานได้อย่างถูกต้อง หรือเป็นแหล่งข้อมูลให้บุคคลภายนอกได้ทราบกระบวนการปฏิบัติงานด้านการเงินและบัญชี ของกองคลัง องค์การบริหารส่วนตำบลบางสัก

การจัดทำคู่มือการปฏิบัติงานด้านการเงินและบัญชี ขององค์การบริหารส่วนตำบลบางสัก นอกจากให้เจ้าหน้าที่ผู้ปฏิบัติงาน ด้านการเงินและบัญชี ใช้เป็นคู่มือปฏิบัติงานแล้วยังเป็นประโยชน์ให้ผู้บริหารใช้ในการควบคุมมาตรฐานการปฏิบัติงานเป็นการเพิ่มประสิทธิภาพ เกิดประสิทธิผลในการบริหารงานการคลัง ขององค์การบริหารส่วนตำบลบางสัก ด้วย

งานการเงินและบัญชี กองคลัง
องค์การบริหารส่วนตำบลบางสัก

สารบัญ

	หน้า
การรับผิดชอบงานการเงินและบัญชี	๑
๑. คำนียาม	๒ - ๓
๒. การรับเงิน	๓ - ๔
๓. การเก็บรักษาเงิน	๔ - ๕
๔. การเบิกเงิน	๕
๕. การกั้นเงิน	๕
๖. การตรวจและการอนุมัติฎีกา	๕ - ๑๐
๗. การจ่ายเงิน	๑๑
๘. เงินสะสม	๑๑
๙. การถอนเงินและการจำหน่ายหนี้สูญ	๑๒
๑๐. การตรวจเงิน	๑๒
Flow Chart การปฏิบัติงาน	๑๓ - ๒๑

คู่มือการปฏิบัติงานด้านการเงินการบัญชี

คู่มือการปฏิบัติงานการเงินและบัญชี ให้ใช้กับส่วนราชการของกองคลัง องค์การบริหารส่วนตำบล บางสัก อำเภอกันตัง จังหวัดตรัง เพื่อให้ใช้เป็นแนวทางในการปฏิบัติงานและเป็นมาตรฐานเดียวกัน

การรับผิดชอบงาน

งานการเงินและบัญชี รับผิดชอบงาน ดังนี้

๑. วิเคราะห์งบการเงินและบัญชี
๒. ตรวจสอบและทำการรับเงินทุกประเภทให้ถูกต้องตามข้อบัญญัติงบประมาณ รายจ่ายและระเบียบหนังสือสั่งการที่เกี่ยวข้อง
๓. ตรวจสอบและทำการเบิกจ่ายเงินทุกประเภทให้ถูกต้องตามข้อบัญญัติ งบประมาณรายจ่ายและระเบียบหนังสือสั่งการที่เกี่ยวข้องให้เป็นไปตามหมวด แผนงาน
๔. จัดทำรายงานต่างๆ ให้ถูกต้องครบถ้วนตรงตามกำหนดเวลาเป็นไปตาม ระเบียบที่กำหนด เช่น งบทดลองประจำเดือน สถิติการคลัง รายรับรายจ่าย เสนอปลัดองค์การบริหารส่วนตำบลบางสัก เพื่อนำเสนอให้ผู้บริหารทราบ
๕. จัดทำบัญชีโดยระบบคอมพิวเตอร์ (e-laas) ให้ถูกต้องเป็นไปตามระเบียบ ด้านระบบ คือ ระบบงบประมาณ ระบบรายรับ ระบบรายจ่าย ระบบบัญชี ฯลฯ ให้ครบถ้วน ถูกต้อง
๖. จัดทำทะเบียนเงินยืมและเร่งรัดให้ส่งใช้เงินยืมภายในกำหนด
๗. จัดทำรายงานเงินสะสมและเงินทุนสำรองเงินสะสม ณ วันสิ้นเดือนมีนาคมและ กันยายนตามแบบรายงานที่กรมส่งเสริมการปกครองส่วนท้องถิ่น กำหนดส่งให้สำนักงานส่งเสริมการ ปกครองส่วนท้องถิ่นจังหวัด ตรวจสอบ แล้วรายงานให้ผู้ว่าราชการจังหวัดทราบภายในเดือนเมษายนและ ตุลาคมของทุกปี
๘. ตรวจสอบและทำการรับเงินในระบบ GFMS
๙. จัดทำงบแสดงฐานะการเงินและงบอื่นๆ ตามแบบที่กรมส่งเสริมการปกครองส่วน ท้องถิ่นกำหนด เพื่อให้สำนักงานตรวจเงินแผ่นดินภูมิภาคตรวจสอบและส่งสำเนาให้อำเภอ
๑๐. จัดทำรายงานแสดงผลการดำเนินงานโดยเปิดเผยให้ประชาชนทราบทุกสาม เดือน
๑๑. จัดทำรายงานสถานะการเงินประจำวันตามแบบที่กรมส่งเสริมการปกครองส่วน ท้องถิ่นกำหนด เป็นประจำทุกวันที่มีการรับจ่าย
๑๒. จัดทำแผนการใช้เงินตามระเบียบการเบิกจ่ายเงิน
๑๓. ตรวจสอบการเบิกจ่ายเงินตามงบประมาณและนอกงบประมาณ
๑๔. จัดทำรายงานจัดทำเช็คและเขียนเช็คเสนอผู้บังคับบัญชาอนุมัติ
๑๕. จ่ายเงินให้แก่เจ้าหน้าที่ตามรายงานการจัดทำเช็คพร้อมทั้งตรวจสอบใบสำคัญการรับเงิน
๑๖. จัดทำสมุดเงินสดรับและใบผ่านรายการบัญชีมาตรฐาน ๑
๑๗. จัดทำบัญชีแยกประเภท
๑๘. จัดทำรายงานประจำเดือน – ประจำปีเสนอผู้บังคับบัญชาตามกำหนดเวลา
๑๙. จัดทำงบกระทบยอดเงินฝากธนาคารทุกเดือน
๒๐. จัดทำบัญชีการจ่ายเงินเดือน ค่าจ้าง ค่าตอบแทน ประจำเดือน
๒๑. จัดทำทะเบียนรายจ่ายตามงบประมาณและทะเบียนเงินนอกงบประมาณ
๒๒. จัดทำสมุดเงินสดจ่ายใบผ่านรายการบัญชีมาตรฐาน ๒

๒๓. จัดเก็บฎีกาและตรวจสอบฎีกาที่เบิกจ่ายแล้วให้ถูกต้องครบถ้วน
๒๔. จัดทำเอกสารเกี่ยวกับการนำส่งเงินประกันสังคม
๒๕. จัดทำเอกสารเกี่ยวกับภาษีหัก ณ ที่จ่าย ส่งสรรพากรประจำเดือน
๒๖. ปฏิบัติงานอื่นตามที่ผู้บังคับบัญชามอบหมาย
๒๗. จัดทำใบผ่านรายการบัญชีมาตรฐาน ๓
๒๘. จัดทำทะเบียนรายรับ
๒๙. ลงรับฎีกาเบิกจ่ายเงินของทุกกอง
๓๐. จัดทำหนังสือรับรองเงินเดือนของผู้บริหาร พนักงาน และพนักงานจ้าง

ระเบียบ กฎหมายที่เกี่ยวข้อง

ระเบียบกระทรวงมหาดไทยว่าด้วยการรับเงิน การเบิกจ่ายเงิน การฝากเงิน การเก็บรักษาเงินและการตรวจเงินขององค์กรปกครองส่วนท้องถิ่น พ.ศ. ๒๕๔๗ และที่แก้ไขเพิ่มเติม

๑. คำนิยาม

องค์กรปกครองส่วนท้องถิ่น หมายความว่า องค์การบริหารส่วนจังหวัด เทศบาล องค์การบริหารส่วนตำบล และองค์กรปกครองส่วนท้องถิ่นอื่นที่มีกฎหมายจัดตั้ง รวมทั้งกิจการพาณิชย์ ขององค์กรปกครองส่วนท้องถิ่นด้วย

สภาท้องถิ่น หมายความว่า สภาองค์การบริหารส่วนจังหวัด สภาเทศบาล สภาองค์การบริหารส่วนตำบลและสภาท้องถิ่นอื่นที่มีกฎหมายจัดตั้ง

ผู้บริหารท้องถิ่น หมายความว่า นายองค์การบริหารส่วนจังหวัด นายกเทศมนตรี คณะเทศมนตรี นายองค์การบริหารส่วนตำบล และผู้บริหารท้องถิ่นอื่นที่มีกฎหมายจัดตั้ง

ผู้ช่วยผู้บริหารท้องถิ่น หมายความว่า รองนายกองค์การบริหารส่วนจังหวัด รองนายกเทศมนตรี รองนายกองค์การบริหารส่วนตำบล และให้หมายความรวมถึงเทศมนตรี และรองผู้บริหารท้องถิ่นอื่น ที่มีกฎหมายจัดตั้ง

ปลัดองค์กรปกครองส่วนท้องถิ่น หมายความว่า ปลัดองค์การบริหารส่วนจังหวัด ปลัดเทศบาล ปลัดองค์การบริหารส่วนตำบล และปลัดองค์กรปกครองส่วนท้องถิ่นอื่นที่มีกฎหมายจัดตั้ง

พนักงานส่วนท้องถิ่น หมายความว่า ข้าราชการองค์การบริหารส่วนจังหวัด พนักงานเทศบาล พนักงานส่วนตำบล และพนักงานส่วนท้องถิ่นอื่นที่มีกฎหมายจัดตั้ง

หน่วยงาน หมายความว่า สำนัก กอง ส่วน ฝ่าย ตามโครงสร้างขององค์กรปกครอง ส่วนท้องถิ่น แต่ละรูปแบบ หรือหน่วยงานที่มีงบประมาณหรือหน่วยงานที่ได้แยกออกไปทำการรับจ่าย และเก็บรักษาเงิน

ผู้เบิก หมายความว่า หน่วยงานที่ได้รับงบประมาณทั่วไปและงบประมาณเฉพาะการ รวมทั้งเงินนอกงบประมาณด้วย

หน่วยงานคลัง หมายความว่า หน่วยงานที่มีหน้าที่เกี่ยวกับการรับเงิน การเบิกจ่ายเงิน การฝากเงิน การเก็บรักษาเงิน ตามระเบียบนี้

หัวหน้าหน่วยงานคลัง หมายความว่า หัวหน้าหน่วยงาน ซึ่งมีหน้าที่เกี่ยวกับการรับเงิน การเบิกจ่ายเงิน การฝากเงิน การเก็บรักษาเงิน หรืองานเกี่ยวกับการเงินการบัญชี ตามที่กำหนดไว้

เจ้าหน้าที่ หมายความว่า ผู้ที่มีหน้าที่รับจ่ายเงินและให้รวมถึงผู้ซึ่งได้รับมอบหมายให้มีหน้าที่ รับจ่ายเงินด้วย

ตู้നിรภัย หมายความว่า ความรวมถึง กำป๋นหรือตู้เหล็กหรือหีบเหล็กอันมั่นคง ซึ่งใช้สำหรับเก็บ รักษาเงินของ องค์กรปกครองส่วนท้องถิ่น

อนุมัติฎีกา หมายความว่า อนุญาตให้จ่ายเงินจากองค์กรปกครองส่วนท้องถิ่น

หลักฐานการจ่าย หมายความว่า หลักฐานแสดงว่าได้มีการจ่ายเงินให้แก่ผู้รับหรือเจ้าหนี้ ตามข้อ ผูกพันแล้ว

ใบสำคัญคู่จ่าย หมายความว่า หลักฐานการจ่ายเงินที่เป็นใบเสร็จรับเงิน หลักฐานของธนาคาร แสดงการจ่ายเงินแก่เจ้าหนี้ หรือหลักฐานการนำเงินเข้าบัญชีเงินฝากของผู้รับที่ธนาคาร และให้รวมถึง ใบ นำส่งเงินต่อหน่วยงานคลังด้วย

เงินรายรับ หมายความว่า เงินทั้งปวงที่องค์กรปกครองส่วนท้องถิ่นจัดเก็บหรือได้รับ ไว้เป็นกรรมสิทธิ์ ตามกฎหมาย ระเบียบ ข้อบังคับ หรือจากนิติกรรม

เงินนอกงบประมาณ หมายความว่า เงินทั้งปวงที่อยู่ในความรับผิดชอบขององค์กร ปกครองส่วน ท้องถิ่น เว้นแต่เงินที่ปรากฏตามงบประมาณรายจ่าย และเงินที่รัฐบาลอุดหนุนให้องค์กร ปกครองส่วนท้องถิ่น โดยระบวุัตถุประสงค์

รายงานสถานะการเงินประจำวัน หมายความว่า ความรวมถึง ยอดเงินรับและจ่ายในแต่ละวัน รวมถึง ยอดเงินที่ฝากธนาคารและคลังจังหวัดด้วย

เงินยืม หมายความว่า เงินงบประมาณหรือเงินนอกงบประมาณที่องค์กรปกครองส่วนท้องถิ่น จ่ายให้ แก่บุคคลใดยืมเพื่อเป็นค่าใช้จ่ายในการเดินทางไปราชการหรือปฏิบัติราชการอื่นใด

แผนพัฒนา หมายความว่า ความรวมถึง แผนยุทธศาสตร์การพัฒนาและแผนพัฒนาสามปีขององค์กร ปกครองส่วนท้องถิ่น หรือตามที่กฎหมายกำหนด

แผนการใช้จ่ายเงิน หมายความว่า แผนแสดงรายละเอียดการใช้จ่ายเงินของหน่วยงาน ผู้เบิกในช่วง ระยะเวลาใดเวลาหนึ่ง ซึ่งหน่วยงานผู้เบิกได้ยื่นต่อหน่วยงานคลัง ทุกกระยะสามเดือน

ทุนสำรองเงินสะสม หมายความว่า ยอดเงินสะสมจำนวนร้อยละยี่สิบห้าของยอดเงิน สะสมประจำ ทุกสิ้นปีงบประมาณ เพื่อรักษาเสถียรภาพการเงินการคลังขององค์กรปกครองส่วนท้องถิ่น

เงินสะสม หมายความว่า เงินที่เหลือจ่ายจากเงินรายรับตามงบประมาณรายจ่ายประจำปี และหรือ งบประมาณรายจ่ายเพิ่มเติม และให้หมายความรวมถึงเงินรายรับอื่นที่องค์กรปกครอง ส่วนท้องถิ่นได้รับไว้ ภายในวันสิ้นปีงบประมาณหลังจากที่ได้หักทุนสำรองเงินสะสมไว้แล้ว และรวมทั้งเงินสะสมปีก่อน ๆ ด้วย

หนี้สูญ หมายความว่า หนี้ที่องค์กรปกครองส่วนท้องถิ่นในฐานะเจ้าหนี้ไม่มีทางที่จะ ได้รับชำระหนี้ จากลูกหนี้ได้

นายอำเภอ หมายความว่า ความรวมถึง ปลัดอำเภอผู้เป็นหัวหน้าประจำกิ่งอำเภอด้วย

๒. การรับเงิน

๒.๑ การรับเงิน

- การรับเงินให้องค์กรปกครองส่วนท้องถิ่นออกใบเสร็จรับเงินให้แก่ผู้ชำระเงินทุกครั้ง เว้นแต่การรับ เงินที่มีเอกสารขององค์กรปกครองส่วนท้องถิ่นระบุจำนวนเงินที่ชำระอันมีลักษณะ เช่นเดียวกับใบเสร็จรับเงิน ซึ่งเอกสารดังกล่าวจะต้องมีการควบคุมจำนวนที่รับจ่ายทำนองเดียวกับ ใบเสร็จรับเงิน และการรับเงินตามฎีกา เบิกเงินจากหน่วยงานคลัง

- บันทึกเงินที่ได้รับในสมุดเงินสด ภายในวันที่ได้รับเงิน

- รับเงินภายหลังกำหนดเวลาปิดบัญชี ให้บันทึกการรับเงินในวันนั้นและจัดเก็บเงินสดในตู้নিরায়
- จัดทำใบนำส่งเงิน/ใบสรุบบินำส่งเงินโดยลงรายการให้ครบถ้วน

๒.๒ ทะเบียนคุมใบเสร็จรับเงิน

- ให้ลงรายการในทะเบียนคุมใบเสร็จรับเงินให้ครบถ้วน
- เมื่อสิ้นปีงบประมาณรายงานการใช้ใบเสร็จรับเงินและเจาะปรุ/ประทับตราเลิกใช้ใบเสร็จรับเงินเสนอผ่านปลัด อปท. เพื่อนำเสนอผู้บริหารท้องถิ่นอย่างช้าไม่เกิน วันที่ ๓๑ ต.ค. ของปีถัดไป
- ใบเสร็จรับเงินที่รายงาน เจาะและปรุ/ประทับตราเลิกใช้เมื่อสิ้นเดือน ธ.ค. ของทุกปี

๓. การเก็บรักษาเงิน

๓.๑ การเก็บรักษาเงิน

- หากมีเงินสดเก็บรักษาไว้ในตู้নিরায়ให้นำฝากธนาคารทั้งจำนวนในวันถัดไป
- กรณี อปท. ที่มีพื้นที่ห่างไกล ไม่สามารถนำฝากธนาคารได้เป็นประจำทุกวันให้เก็บรักษาในตู้নিরায়และนำฝากธนาคารในวันทำการสุดท้ายของสัปดาห์

๓.๒ กรรมการเก็บรักษาเงิน

- ผู้บริหารท้องถิ่นแต่งตั้งกรรมการเก็บรักษาเงิน อย่างน้อย ๓ คน
- ให้หัวหน้าหน่วยงานคลังเป็นกรรมการโดยตำแหน่ง ๑ คน
- แต่งตั้งกรรมการเก็บรักษาเงิน จากพนักงานส่วนท้องถิ่นตั้งแต่ระดับ ๓ หรือเทียบเท่าขึ้นไป อย่างน้อย ๒ คน
- กรรมการเก็บรักษาเงินต้องเก็บรักษาถูกต้องไว้ในที่ปลอดภัย ถือถือถูกต้องตู้নিরায় คนละ ๑ ดอก
- กรณีไม่สามารถปฏิบัติหน้าที่ได้ ให้แต่งตั้งกรรมการแทนชั่วคราวให้ครบจำนวน
- จัดทำรายงานสถานะการเงินประจำวันเป็นประจำทุกวันที่มีการรับจ่ายเงิน ถ้ามีให้หมายเหตุรายงานฯ ในวันถัดไป
- เมื่อสิ้นเวลารับจ่ายเงินให้นำเงินที่ได้รับ นำฝากธนาคาร ทั้งจำนวนหากฝากไม่ทันให้นำเงินเก็บรักษา ส่งต่อกรรมการเก็บรักษาเงินไว้ในตู้নিরায়
- กรณีมีเงินสดเก็บรักษาให้กรรมการเก็บรักษาเงิน ทุกคนลงลายมือชื่อในรายงานสถานะการเงินประจำวัน
- หัวหน้าหน่วยงานคลังเสนอผ่านปลัด อปท. เพื่อนำเสนอให้ผู้บริหารท้องถิ่นทราบ

๓.๔ การรับส่งเงิน

- เงินรายรับให้นำฝากธนาคารทั้งจำนวนภายในวันนั้น
- กรณีนำฝากไม่ทันให้นำฝากตู้নিরায়และวันทำการถัดไป นำฝากธนาคารทั้งจำนวน
- การรับส่งเงิน สถานที่ห่างไกล/ไม่ปลอดภัย ให้ผู้บริหารท้องถิ่น แต่งตั้งพนักงานท้องถิ่นระดับ ๓ /เทียบเท่าขึ้นไปอย่างน้อย ๒ คน เป็นกรรมการรับผิดชอบร่วมกันควบคุมการรับส่งเงินและจัดให้มีเจ้าหน้าที่ตำรวจควบคุมรักษาความปลอดภัยด้วยก็ได้
- มีหลักฐานการรับส่งเงิน ระหว่างผู้มอบ/ผู้รับมอบเงิน กับกรรมการผู้นำส่ง/ผู้รับไว้ทุกครั้ง
- การถอนเงินฝากธนาคารขององค์กรปกครองส่วนท้องถิ่น หรือหน่วยงานที่ได้แยกไปทำการรับจ่ายและเก็บรักษาเงิน ในองค์กรปกครองส่วนท้องถิ่นแจ้งเงื่อนไขการส่งจ่ายต่อธนาคาร โดยให้ผู้มีอำนาจลงนามส่งจ่ายเงินร่วมกันอย่างน้อยสามคนในจำนวนนี้ให้มีผู้บริหารท้องถิ่นและปลัดองค์กรปกครองส่วนท้องถิ่น

ลงนามส่งจ่ายด้วยทุกครั้ง และให้ผู้บริหารท้องถิ่นมอบหมายให้ ผู้ช่วยผู้บริหารท้องถิ่น หรือผู้ดำรงตำแหน่งไม่ต่ำกว่าหัวหน้าหน่วยงานอีกหนึ่งคน และให้มอบหมาย ผู้ดำรงตำแหน่งไม่ต่ำกว่าหัวหน้าหน่วยงานเพิ่มอีกหนึ่งคน ในกรณีที่ไม่มีผู้บริหารท้องถิ่น เป็นผู้ม้ออำนาจลงลายมือชื่อถอนเงินฝากร่วมกัน

๔. การเบิกเงิน

- หน่วยงานผู้เบิกยื่นแผนการใช้จ่ายเงินต่อหน่วยงานคลังทุก ๓ เดือน
- การจ่ายเงินให้หน่วยงานผู้เบิกขอเบิกกับหน่วยงานคลัง โดยให้หน่วยงานผู้เบิกเป็นผู้ลงลายมือชื่อเบิกเงินและให้วางฎีกาตามแบบที่กรมส่งเสริมการปกครองท้องถิ่นกำหนด
- การเบิกเงินซึ่งมีลักษณะเป็นค่าใช้จ่ายประจำและมีการเรียกเก็บเป็นงวด ๆ หรือ ค่าใช้จ่ายอื่น ๆ ตามประเภทที่กรมส่งเสริมการปกครองท้องถิ่นกำหนด ให้ถือว่าค่าใช้จ่ายนั้นเกิดขึ้น เมื่อองค์กรปกครองส่วนท้องถิ่นได้รับแจ้งให้ชำระหนี้ และให้นำมาเบิกจ่ายจากงบประมาณรายจ่ายประจำปีที่ได้รับแจ้งให้ชำระหนี้ได้
- การเบิกเงินเดือน ค่าจ้าง บำเหน็จ บำนาญ และเงินอื่นใดในลักษณะเดียวกัน เงินค่าเช่าบ้าน พนักงานส่วนท้องถิ่น หรือการเบิกเงินช่วยเหลืออื่นใดให้เป็นไปตามกฎหมาย ระเบียบ ข้อบังคับ คำสั่ง หรือหนังสือสั่งการกระทรวงมหาดไทย
- จ่ายเงิน/ก้อหนี้ผูกพันได้เฉพาะที่มีกฎหมาย ระเบียบข้อบังคับ /หนังสือสั่งการที่ กระทรวงมหาดไทย กำหนดไว้

๕. การกั้นเงิน

- กรณีที่องค์กรปกครองส่วนท้องถิ่นได้ก้อหนี้ผูกพันไว้ก่อนสิ้นปี โดยสั่งซื้อหรือสั่งจ้าง หรือการเช่าทรัพย์สิน ถ้าเห็นว่าการเบิกเงินไปชำระหนี้ผูกพันไม่ทันสิ้นปี ให้ผู้บริหารท้องถิ่นอนุมัติ ให้กั้นเงินไว้เบิกจ่ายในปีถัดไปได้อีกไม่เกินระยะเวลาหนึ่งปีหรือตามข้อผูกพัน
- กรณีที่มีรายการหมวดค่าครุภัณฑ์ที่ดินและสิ่งก่อสร้าง ยังมีได้ก้อหนี้ผูกพัน แต่มีความจำเป็นต้องใช้จ่ายเงินนั้นต่อไปอีก ให้องค์กรปกครองส่วนท้องถิ่นรายงานขออนุมัติกั้นเงิน ต่อสภาท้องถิ่นได้อีกไม่เกินระยะเวลาหนึ่งปี
- รายจ่ายเงินเดือน ค่าจ้าง บำเหน็จบำนาญ เงินประจำตำแหน่ง เงินเพิ่ม เงินประโยชน์ตอบแทนอื่น เงินช่วยเหลือและเงินอื่นในลักษณะเดียวกัน รวมทั้งค่าตอบแทนที่เรียกชื่อ อย่งอื่น ที่มีระเบียบ กฎหมาย กำหนดให้จ่ายในลักษณะเดียวกัน หากเบิกเงินไม่ทันสิ้นปีและมีความจำเป็นต้องใช้จ่ายเงินนั้นต่อไปอีก ให้ผู้บริหารท้องถิ่นอนุมัติให้กั้นเงินได้ไม่เกินหกเดือน

๖. การตรวจและการอนุมัติฎีกา

๖.๑ หน้าฎีกาเบิกจ่ายเงิน

- ลงรายการให้ครบถ้วน เช่น งบประมาณคงเหลือ เลขที่ฎีกา ผู้ขอเบิก เลขที่คลังรับ เลขที่เช็ค ผู้ตรวจฎีกา ผู้อนุมัติฎีกา ลายมือชื่อผู้รับเงิน ลายมือชื่อผู้จ่ายเงิน/ถอนเงิน ผู้มีอำนาจส่งจ่าย

๖.๒ การจัดเก็บฎีกาเบิกเงิน

- จัดเก็บฎีกาเรียงตามรายงานการจัดทำเช็ค

๖.๓ เอกสารประกอบฎีกา

- หลักฐานการจ่าย ให้ผู้จ่ายเงิน ลงลายมือชื่อรับรองการจ่าย พร้อมทั้งมีชื่อสกุลด้วยตัวบรรจงกำกับไว้ในหลักฐานการจ่าย กรณีเป็นใบสำคัญคู่จ่ายให้หัวหน้าหน่วยงานคลังลงลายมือชื่อ รับรองความถูกต้องกำกับไว้ด้วย

- การเบิกเงินสวัสดิการค่าเช่าบ้าน ค่ารักษาพยาบาลและการศึกษาบุตรให้มีเอกสารประกอบฎีกา ดังนี้

๑. ใบเบิกเงินสวัสดิการแต่ละประเภท
๒. ใบเสร็จรับเงิน
๓. เอกสารหลักฐานของผู้ขอเบิกสวัสดิการ

- เงินค่าอาหารทำการนอกเวลา ให้มีเอกสารประกอบฎีกาด้วย ดังนี้

๑. หนังสืออนุมัติให้ปฏิบัติงานนอกเวลา
๒. คำสั่ง แต่งตั้ง ผู้ปฏิบัติงานนอกเวลา
๓. บัญชีลงเวลา การปฏิบัติงานนอกเวลา
๔. หลักฐานการจ่ายเงินค่าตอบแทน

- ค่าสาธารณูปโภค ให้มีเอกสารประกอบฎีกา ดังนี้

๑. ใบแจ้งหนี้
๒. หลักฐานนำส่ง เช่น ใบนำส่งไปรษณีย์ภัณฑ์และพัสดุไปรษณีย์
๓. กรณีจ่ายเงินทตรงไปก่อนให้ใช้ใบเสร็จรับเงิน แนบด้วย

- ค่าซื้อทรัพย์สิน/จ้างทำของ ให้มีเอกสารประกอบฎีกา ดังนี้

๑. สัญญาซื้อทรัพย์สิน/จ้างทำของ/หลักฐานการสั่งซื้อ/ สั่งจ้าง
๒. ใบแจ้งหนี้/ใบส่งมอบทรัพย์สิน/มอบงาน
๓. เอกสารแสดงการตรวจรับทรัพย์สิน/ตรวจงาน

- เงินประเภทค่าใช้จ่ายในการเดินทางไปราชการ ให้มีเอกสารประกอบฎีกา ดังนี้

๑. หนังสือ/คำสั่งให้เดินทางไปราชการ
๒. รายงานการเดินทางไปราชการ
๓. หลักฐานการจ่ายเงิน เช่น ใบเสร็จรับเงิน ใบรับรอง แทนใบเสร็จรับเงิน
๔. งบหน้าค่าเบี่ยงและค่าเช่าที่พัก
๕. งบหน้าค่าพาหนะ

- ค่าสาธารณูปโภค ให้มีเอกสารประกอบฎีกา ดังนี้

๑. ใบแจ้งหนี้
๒. หลักฐานการนำส่ง เช่น ใบนำส่งไปรษณีย์ภัณฑ์และพัสดุไปรษณีย์
๓. กรณีจ่ายเงินทตรงไปก่อนให้ใช้ใบเสร็จรับเงิน แนบด้วย

- การยืมเงินทตรงราชการ ให้มีเอกสารประกอบฎีกา ดังนี้

๑. สัญญายืมเงิน/ใบยืม
๒. หลักฐาน ซึ่งแสดงว่าเป็นผู้มีหน้าที่ต้องปฏิบัติงาน เช่น คำสั่งให้เดินทางไปราชการ

- กรณีเป็นการยืมเงินสะสม ให้มีเอกสารประกอบฎีกา ดังนี้

๑. สัญญายืมเงิน/ใบยืม

๒. กรณียืมเงินสะสมที่ต้องได้รับอนุมัติจากสภาท้องถิ่น ให้มีรายงานการประชุมประกอบ

๓. การยืมเงินสะสมกรณีฉุกเฉินที่มีสาธารณภัยให้มีหนังสือที่ผู้ว่าราชการจังหวัดได้กำหนดวงเงินในการยืมไว้

- เงินประกันสัญญา/เงินประกันของ ให้มีเอกสารประกอบฎีกา ดังนี้

๑. หนังสือแจ้งความประสงค์ขอเบิกเงินของผู้รับจ้าง

๒. ใบเสร็จรับเงินประกันสัญญา/เงินประกันของ

- การเบิกจ่ายเงินอุดหนุนให้กับหน่วยงานอื่น ให้มีเอกสารประกอบฎีกา ดังนี้

๑. กรณีเงินอุดหนุนให้กับกลุ่ม/ชุมชนให้จัดทำบันทึกข้อตกลงระหว่าง อปท.กับตัวแทนของกลุ่ม/ชุมชน ที่ขอรับเงินอุดหนุน ไม่น้อยกว่า ๓ คน

๒. ให้หน่วยงานที่ขอรับเงินอุดหนุนออกใบเสร็จรับเงิน ให้กับ อปท. สำหรับกลุ่ม / ชุมชน ให้จัดทำใบสำคัญรับเงินไว้ เป็นหลักฐาน

๓. เมื่อดำเนินการเสร็จเรียบร้อยแล้ว ให้รายงานผลการดำเนินงานและเงินเหลือจ่าย (ถ้ามี) ให้หน่วยงานที่อุดหนุนทราบ

- การใช้พาหนะส่วนตัวเดินทางไปราชการ ผู้เดินทางจะต้องได้รับอนุมัติจากผู้บริหารท้องถิ่น

- การจ่ายเงินยืม ผู้บริหารท้องถิ่นได้อนุมัติให้จ่ายเงินยืมตามสัญญาเงินยืม โดยมีเงื่อนไขดังนี้

๑. มีงบประมาณเพื่อการนั้นแล้ว

๒. ผู้ยืมได้ทำสัญญาการยืมเงินและรับรองว่าจะปฏิบัติตามระเบียบฯ

๓. ผู้ยืมแต่ละรายจะต้องไม่มีเงินยืมค้างชำระแก่ อปท. และให้ยืมได้เฉพาะผู้มีหน้าที่ปฏิบัติงาน

เท่านั้น

- การส่งใช้เงินยืม

๑. หมายเหตุจำนวนเงินและวัน/เดือน/ปี ที่ส่งใช้ใน สัญญาเงินยืม

๒. เก็บรักษาสัญญาการยืมเงิน เป็นเอกสารสำคัญ

๓. รับคืนเป็นเงินสด ให้ออกใบเสร็จรับเงินให้แก่ผู้ยืม

๔. บันทึกการส่งใช้เงินยืม ในทะเบียนเงินยืมและ ให้ผู้ยืมลงชื่อในทะเบียนเงินยืมที่ส่งใช้นั้น

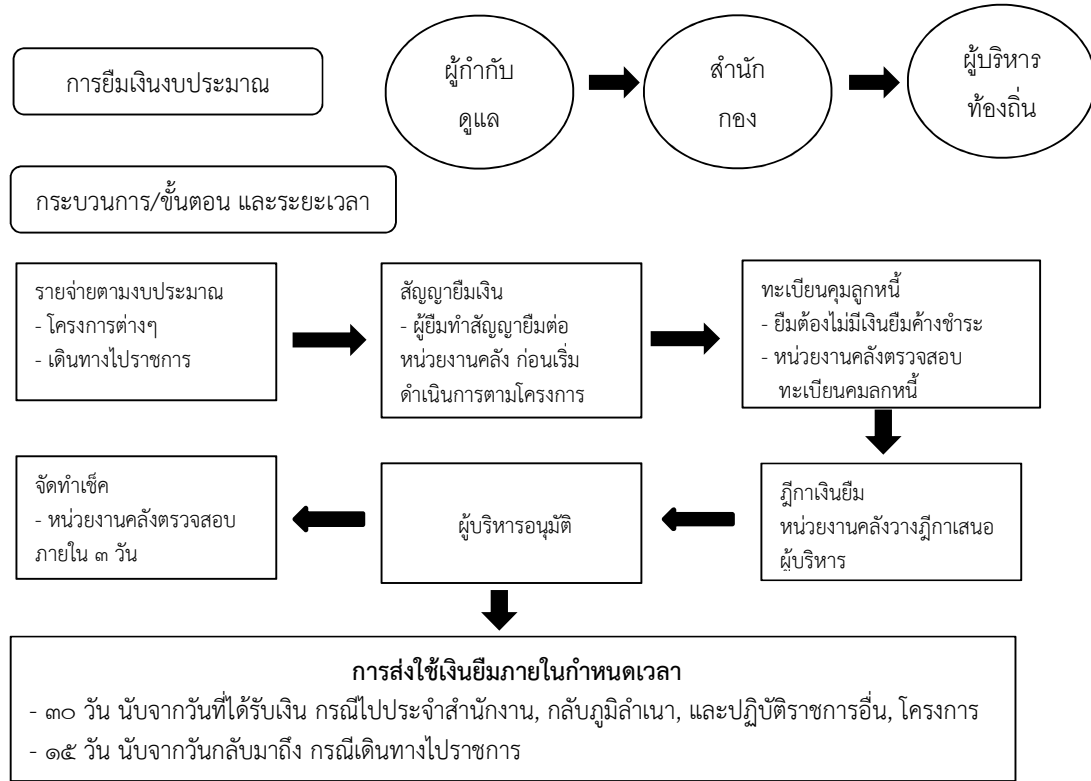
๕. ให้ผู้ยืมส่งใบสำคัญและเงินที่เหลือจ่าย (ถ้ามี) ภายในกำหนดระยะเวลา ดังนี้

๕.๑ เดินทางไปประจำต่างสำนักงาน/กลับภูมิลำเนา ส่งใช้ภายใน ๓๐ วัน นับจากวันที่ ได้รับเงิน

๕.๒ เดินทางไปราชการอื่น ส่งใช้ภายใน ๑๕ วัน นับ จากวันที่กลับมาถึง

๕.๓ เงินยืมนอกจากข้อ ๑ และ ข้อ ๒ ส่งใช้ภายใน ๓๐ วัน นับ จากวันที่ได้รับเงิน

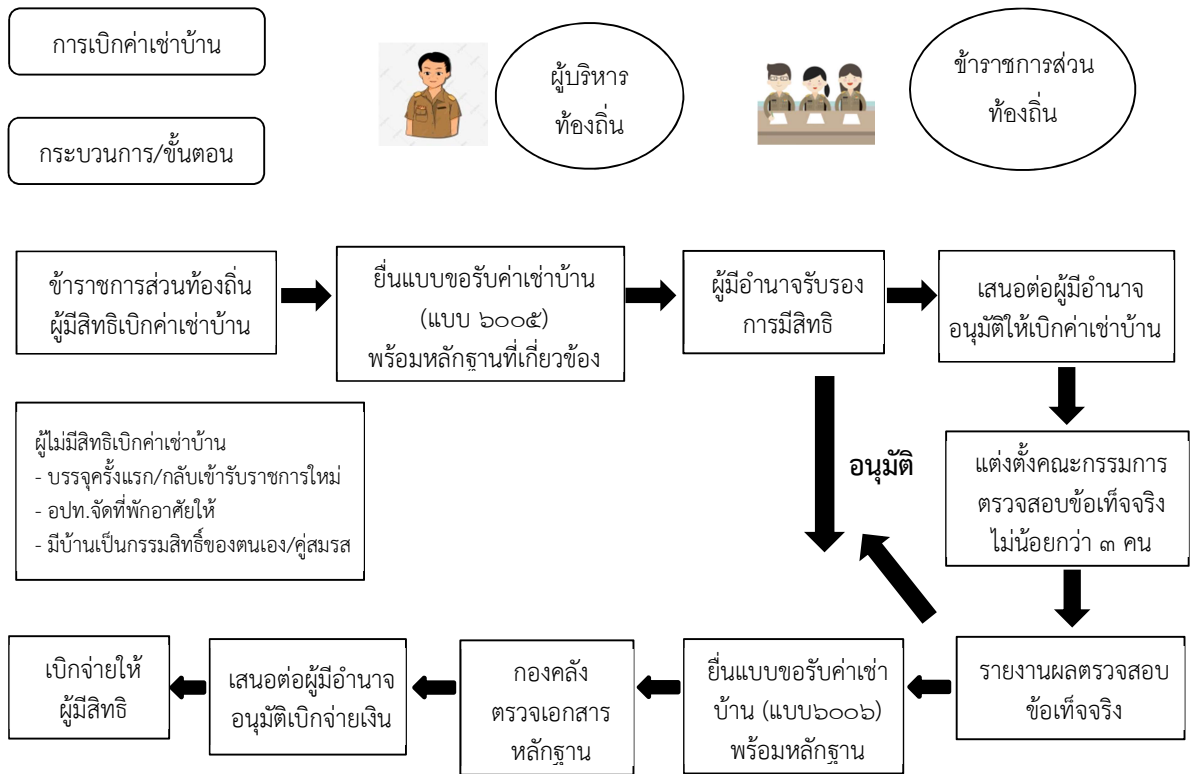
การจ่ายเงินยืม



ข้อสังเกต/ข้อควรระวัง/แนวทางแก้ไข (กรณีการจ่ายเงินยืม)

๑. ต้องมีงบประมาณเพื่อการนั้น
๒. ผู้ยืมทำสัญญาเงินยืมตามแบบที่กรมส่งเสริมการปกครองท้องถิ่นกำหนด และรับรองว่าจะปฏิบัติตามระเบียบ ข้อบังคับที่ได้กำหนดไว้และจะนำใบสำคัญจ่ายที่ถูกต้องรวมทั้งเงินเหลือจ่ายส่งคืน ถ้าไม่ส่งตามกำหนดก็จะขอใช้เงินหรือยินยอมให้องค์การบริหารส่วนตำบลบางสัก หักเงินเพื่อชดใช้ เงินยืมนั้น
๓. กรณีที่ผู้ยืมไม่มีเงินใดๆ อันจะพึงได้รับจากองค์การบริหารส่วนตำบลบางสัก ที่หักส่งใช้เงินยืมได้ ให้องค์การบริหารส่วนตำบลบางสัก กำหนดให้ผู้ยืมหาหลักทรัพย์มาวางประกัน หรือหาบุคคลที่มี หลักฐานมาทำสัญญาค้ำประกันไว้ต่อองค์การบริหารส่วนตำบลบางสักด้วย
๔. ผู้ยืมต้องไม่มีเงินยืมค้างชำระ และให้ยืมได้เฉพาะผู้มีหน้าที่ต้องปฏิบัติงานนั้น ๆ ห้ามยืมแทนกัน
๕. ฎีกาเบิกเงินยืม และเอกสารประกอบ ต้องได้รับการอนุมัติให้จ่ายเงินยืมตามสัญญาเงินยืม โดยผู้บริหารท้องถิ่นเป็นผู้อนุมัติ
๖. การบันทึกรายการยืม และรายการส่งใช้เงินยืมในทะเบียนเงินยืมทุกครั้ง โดยให้ผู้ยืม - ผู้ส่งใช้ลงชื่อในทะเบียนเงินยืมสำหรับรายการนั้นๆ ด้วย
๗. กรณีครบกำหนดการส่งใช้เงินยืมแล้ว ผู้ยืมยังไม่ชดใช้เงินยืม ให้ผู้บริหารท้องถิ่นมีอำนาจสั่งการให้ผู้ค้างชำระเงินยืมส่งใช้เงินยืม ภายในกำหนดเวลาตามที่เห็นสมควร อย่างช้าไม่เกิน ๓๐ วัน
๘. การส่งใช้ใบสำคัญและเงินเหลือจ่าย (ถ้ามี) ให้ส่งใช้ภายในระยะเวลาที่กำหนด
๙. กรณีการส่งใช้เงินยืม และมีเงินสดเหลือจ่ายต้องออกไปเสร็จรับเงินให้แก่ผู้ยืมไว้เป็นหลักฐานด้วย

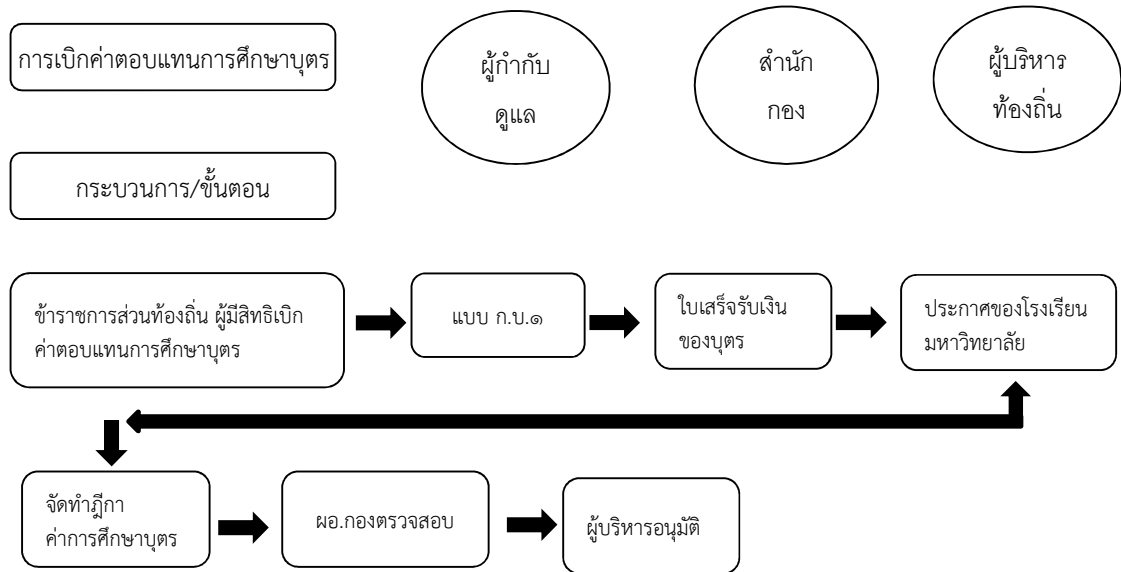
การเบิกจ่ายค่าเช่าบ้าน



ข้อสังเกต/ข้อควรระวัง/แนวทางแก้ไข (กรณีจ่ายเบิกจ่ายเงินค่าเช่าบ้าน)

๑. ข้าราชการส่วนท้องถิ่นที่บรรจุครั้งแรกและกลับเข้ารับราชการใหม่ไม่มีสิทธิได้รับค่าเช่าบ้าน
๒. ต้องเป็นการเช่าบ้าน/ซื้อบ้าน/ปลูกสร้างบ้าน เพื่ออยู่อาศัยและได้อาศัยอยู่จริง
๓. การเช่าบ้านบิดา มารดา ต้องเช่าจริงอยู่จริง หากข้อเท็จจริงเป็นการอยู่อาศัยแต่ทำนิติกรรมอำพรางว่าเป็นการเช่ายอมไม่มีสิทธิได้รับค่าเช่าบ้าน
๔. ไม่สามารถแต่งตั้งฝ่ายการเมืองเป็นคณะกรรมการตรวจสอบข้อเท็จจริง
๕. กรณีมีคู่สมรสรับราชการในท้องที่เดียวกันและมีสิทธิได้รับค่าเช่าบ้านทั้งสองคน เบิกได้คนเดียว
๖. การนำบ้านซึ่งอยู่ต่างท้องที่กับที่ปฏิบัติราชการซึ่งไม่เคยใช้สิทธิเบิกค่าเช่าซื้อมาใช้สิทธิโดยอ้างคำพิพากษาศาลปกครองไม่สามารถเบิกจ่ายได้
๗. การจ่ายเงินค่าเช่าบ้านต้องจ่ายในวันสิ้นเดือนหรือต้นเดือนของเดือนถัดไปและหากมีการ โอนย้ายระหว่างเดือนให้จ่ายเงินค่าเช่าบ้านตามจำนวนวัน จะจ่ายเต็มเดือนไม่ได้

การเบิกค่าตอบแทนการศึกษาบุตร



ข้อสังเกต/ข้อควรระวัง/แนวทางแก้ไข (กรณีจ่ายเบิกจ่ายเงินการศึกษาบุตร)

๑. ตรวจสอบฎีกาการเบิกจ่ายเงินและใบเบิกเงินสวัสดิการเกี่ยวกับการศึกษาบุตรว่ามีเอกสารประกอบถูกต้อง และครบถ้วนในสาระสำคัญหรือไม่ตรวจสอบรายละเอียดในใบเสร็จรับเงินที่ สถานศึกษาออกให้ว่าตรงกับชื่อของบุตรพนักงานส่วนท้องถิ่นหรือไม่ โดยรายละเอียดที่ผู้มีสิทธิ กรอกในใบเบิกเงินสวัสดิการเกี่ยวกับการศึกษาบุตรจะต้องถูกต้องตรงกันกับทะเบียนคุม สวัสดิการเกี่ยวกับการศึกษา
๒. ตรวจสอบว่าเป็นผู้มีสิทธิหรือไม่ผู้มีสิทธิหมายความว่า ผู้บริหารท้องถิ่น พนักงานส่วนท้องถิ่น และถูกจ้างประจำขององค์กรปกครองส่วนท้องถิ่นซึ่ง ได้รับเงิน ค่าจ้างประจำ ตามอัตราที่กำหนดไว้ในงบประมาณรายจ่าย ผู้ได้รับบำนาญตามกฎหมายว่าด้วยบำเหน็จบำนาญข้าราชการส่วนท้องถิ่น
๓. มีสิทธิรับรองของผู้ดำรงตำแหน่งหัวหน้าหน่วยงาน กรณีข้าราชการตั้งแต่ระดับ ๓ หรือเทียบเท่าขึ้นไปมีสิทธิรับรองตนเอง ถูกต้องหรือไม่
๔. จำนวนที่ขอเบิกไม่เกินประเภทและอัตราที่กระทรวงการคลังกำหนด

๗. การจ่ายเงิน

- การจ่ายเงินให้จ่ายเป็นเช็ค กรณีไม่อาจจ่ายเช็คได้ให้จัดทำใบถอนเงินฝากธนาคาร เพื่อให้ธนาคารออกตัว แลกเงิน/โอนเงิน ผ่านธนาคาร

- การจ่ายเงินกรณีซื้อ/เช่าทรัพย์สิน/ จ้างทำของ ให้ออกเช็คสั่งจ่ายในนามของเจ้าหน้าที่โดยขีดฆ่า คำว่า “หรือตามคำสั่ง” หรือ “หรือผู้ถือ” ออกและขีดคร่อมด้วย

- ในกรณีสั่งจ่ายเงินเพื่อขอรับเงินสดมาจ่าย การจ่ายเงินตามสิทธิที่พึงจะได้รับ หากมีความจำเป็นวงเงิน ต่ำกว่า ๕,๐๐๐ บาท ให้ออกเช็คใน นามหัวหน้าหน่วยงานคลัง โดยขีดฆ่าคำว่า “หรือตามคำสั่ง” หรือ “หรือผู้ถือออก” ห้ามออกเช็คสั่งจ่ายเงินสด

- เจ้าหน้าที่/ผู้มีสิทธิรับเงินไม่มารับเช็ค ภายในวันที่ ๑๕ วัน นับตั้งแต่วันสั่งจ่าย ให้ยกเลิกเช็ค หากมีการยกเลิกเช็คดังกล่าวเกินครั้ง ต้องรายงานเหตุผลให้ผู้บริหารท้องถิ่นทราบ

๘. เงินสะสม

- ระยะเวลาเดือนแรกของปีงบประมาณ องค์กรปกครองส่วนท้องถิ่นมีรายได้ไม่เพียงพอที่จะดำเนินการตามงบประมาณ อาจนำเงินสะสมมาทดรองจ่ายไปพลางก่อนได้

- องค์กรปกครองส่วนท้องถิ่นอาจใช้จ่ายเงินสะสมได้ โดยได้รับอนุมัติจากสภาท้องถิ่นภายใต้เงื่อนไขที่กำหนด

- ทุกวันสิ้นปีงบประมาณ เมื่อได้ปิดบัญชีรายรับรายจ่ายแล้ว ให้กันยอดเงินสะสมประจำปีไว้ร้อยละ ๒๕ ของทุกปี

- การจ่ายเงินทุนสำรองเงินสะสม กระทำได้เมื่อยอดเงินสะสม มีไม่เพียงพอให้ขอความเห็นชอบจากสภาท้องถิ่นและขออนุมัติผู้ว่าราชการจังหวัด

ข้อสังเกต/ข้อควรระวัง/แนวทางแก้ไข

๑. ทุกวันสิ้นปีงบประมาณ เมื่อองค์กรปกครองส่วนท้องถิ่นได้ปิดบัญชีรายรับ รายจ่ายแล้ว ให้กันยอดเงินสะสมประจำปีไว้ร้อยละยี่สิบห้าของทุกปีเพื่อเป็นทุนสำรองเงินสะสมโดยที่ทุนสำรองเงินสะสมนี้ให้เพิ่มขึ้นร้อยละยี่สิบห้าของทุกปี

๒. องค์กรปกครองส่วนท้องถิ่นบางแห่งไม่ทราบว่ามียอดเงินสะสมคงเหลือเท่าใดเนื่องจากไม่มีการปิดบัญชีเมื่อสิ้นปีงบประมาณ หรือจัดทำบัญชีไม่เป็นปัจจุบันดังนั้นก่อนการใช้จ่ายเงินสะสมต้องตรวจสอบยอดเงินสะสมคงเหลือให้ถูกต้องก่อนการอนุมัติ

๓. การใช้จ่ายจากเงินสะสมต้องเป็นไปตามเงื่อนไขดังต่อไปนี้

- กรณีสภาท้องถิ่นอนุมัติเมื่อองค์กรปกครองส่วนท้องถิ่นมีความจำเป็น และไม่สามารถโอนเงินงบประมาณ รายจ่าย เนื่องจากมีงบประมาณไม่เพียงพอ องค์กรปกครองส่วนท้องถิ่นสามารถใช้จ่ายเงินสะสมได้ ซึ่งต้องเป็นกิจการ

(๑) เป็นกิจการตามอำนาจหน้าที่ซึ่งเกี่ยวกับด้านบริการชุมชนและสังคม

(๒) กิจการที่เป็นการเพิ่มพูนรายได้

(๓) หรือกิจการที่จัดทำเพื่อบำบัดความเดือดร้อนของประชาชน

(๔) ต้องเป็นไปตามแผนพัฒนาขององค์กรปกครองส่วนท้องถิ่น หรือตามที่กฎหมายกำหนด

(๕) ได้ส่งเงินสมทบกองทุนส่งเสริมกิจการขององค์กรปกครองส่วนท้องถิ่นแต่ละประเภทตามระเบียบแล้ว

(๖) เมื่อได้รับการอนุมัติให้จ่ายขาดเงินสะสมแล้วองค์กรปกครองส่วนท้องถิ่นต้องดำเนินการก่อนนี้ ผูกพันและเบิกจ่ายให้เสร็จภายในระยะเวลาไม่เกินหนึ่งปีถัดไปหากไม่ดำเนินการให้การจ่ายขาดเงินสะสม นั้น เป็นอันพับไป

- กรณีผู้บริหารท้องถิ่นอนุมัติให้ใช้จ่ายจากเงินสะสมได้ดังต่อไปนี้

(๑) รัปโอน เลื่อนระดับ เลื่อนขั้นเงินเดือนพนักงานส่วนท้องถิ่น

(๒) สิทธิประโยชน์ของพนักงาน ลูกจ้างและผู้บริหารฯ

(๓) กรณีฉุกเฉินที่มีสาธารณภัยเกิดขึ้น ให้ผู้บริหารท้องถิ่นอนุมัติให้จ่ายขาดเงินสะสมได้ตาม ความ จำเป็นขณะนั้น โดยให้คำนึงถึงฐานะการเงินการคลังขององค์การบริหารส่วนตำบลบางสัก

๙. การถอนคืนเงินรายรับและการจำหน่ายหนี้สูญ

๙.๑ การถอนคืนเงิน

กรณีองค์กรปกครองส่วนท้องถิ่นได้รับเงินรายรับและต่อมามีการขอคืนในลักษณะ ของลามมิควรรได้ ดังนี้

๑. การรับชำระภาษีโดยไม่ถูกต้อง

๒. ค่าขายเอกสาคในกรณีมีการยกเลิกการประกวดราคาซื้อหรือจ้าง และไม่มีผลการพิจารณาผล

๓. เงินที่ได้รับชดใช้ไว้เกินความรับผิดชอบจากการละเมิด

๙.๒ การจำหน่ายหนี้สูญ

องค์กรปกครองส่วนท้องถิ่น มีอาจจัดเก็บหนี้จากลูกหนี้ที่ค้างชำระเกินกว่า ๑๐ ปี ขึ้นไป ด้วยเหตุหนึ่ง เหตุใด และได้ดำเนินการแล้ว ดังนี้

๑. เร่งรัดติดตามให้มีการชำระหนี้แล้ว แต่ไม่สามารถจัดเก็บได้ เนื่องจากลูกหนีกลายเป็นบุคคล ล้มละลาย ยากจน ไม่มีทรัพย์สินจะเรียกชำระได้

๒. กรณีที่ลูกหนี้ตายหรือสาบสูญ ผู้รับพินัยกรรม หรือทายาทผู้รับมรดกต้องเป็นบุคคลลักษณะตามข้อ ๑ ให้องค์กรปกครองส่วนท้องถิ่นจำหน่ายหนี้สูญจากบัญชีลูกหนี้โดยได้รับความเห็นชอบจากผู้บริหาร ท้องถิ่น และได้รับอนุมัติจากสภาท้องถิ่น

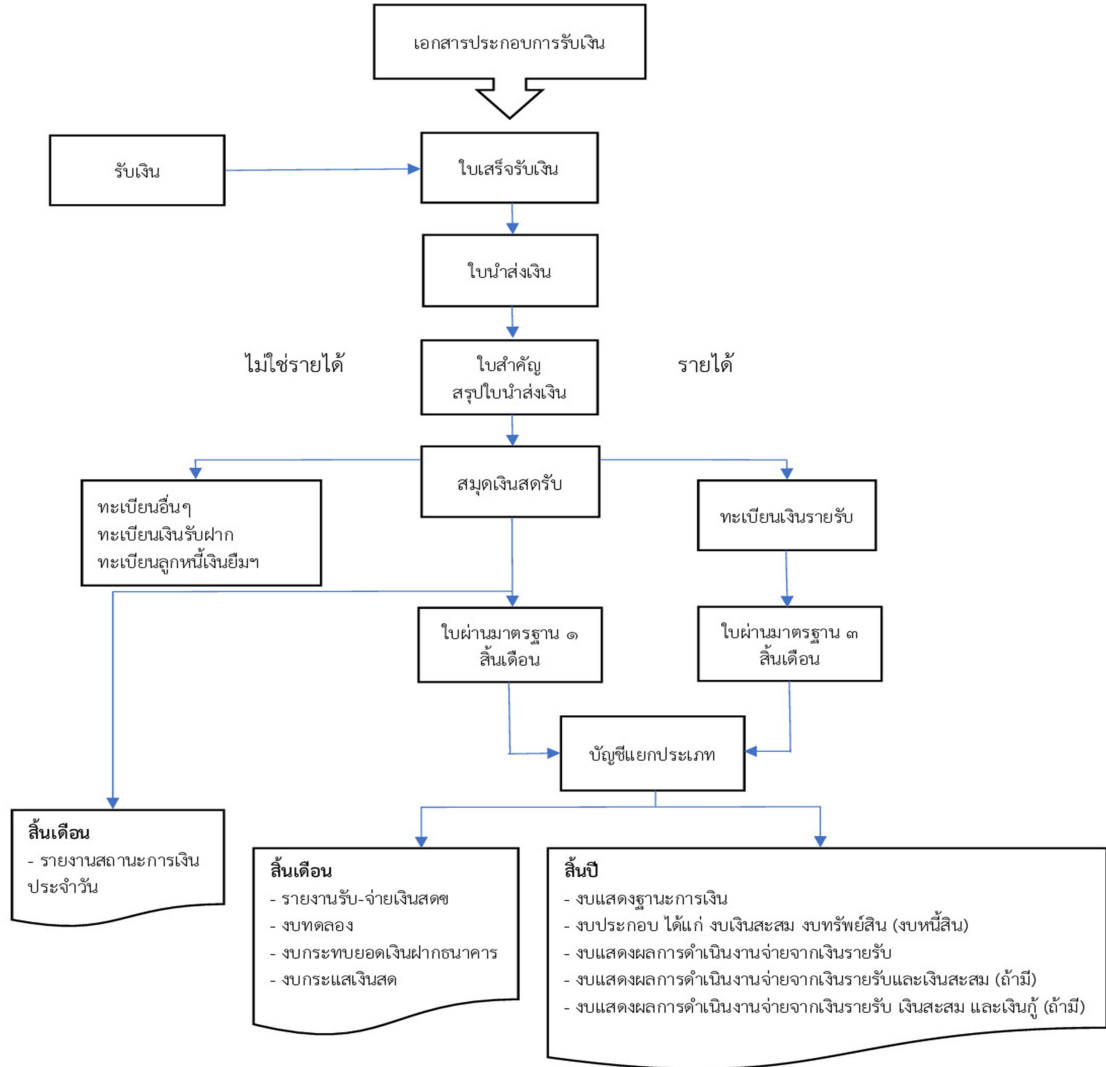
๑๐. การตรวจเงิน

- ให้จัดทำบัญชี เงินสดรับ เงินสดจ่าย บัญชีแยกประเภทให้ครบถ้วนเป็นปัจจุบัน

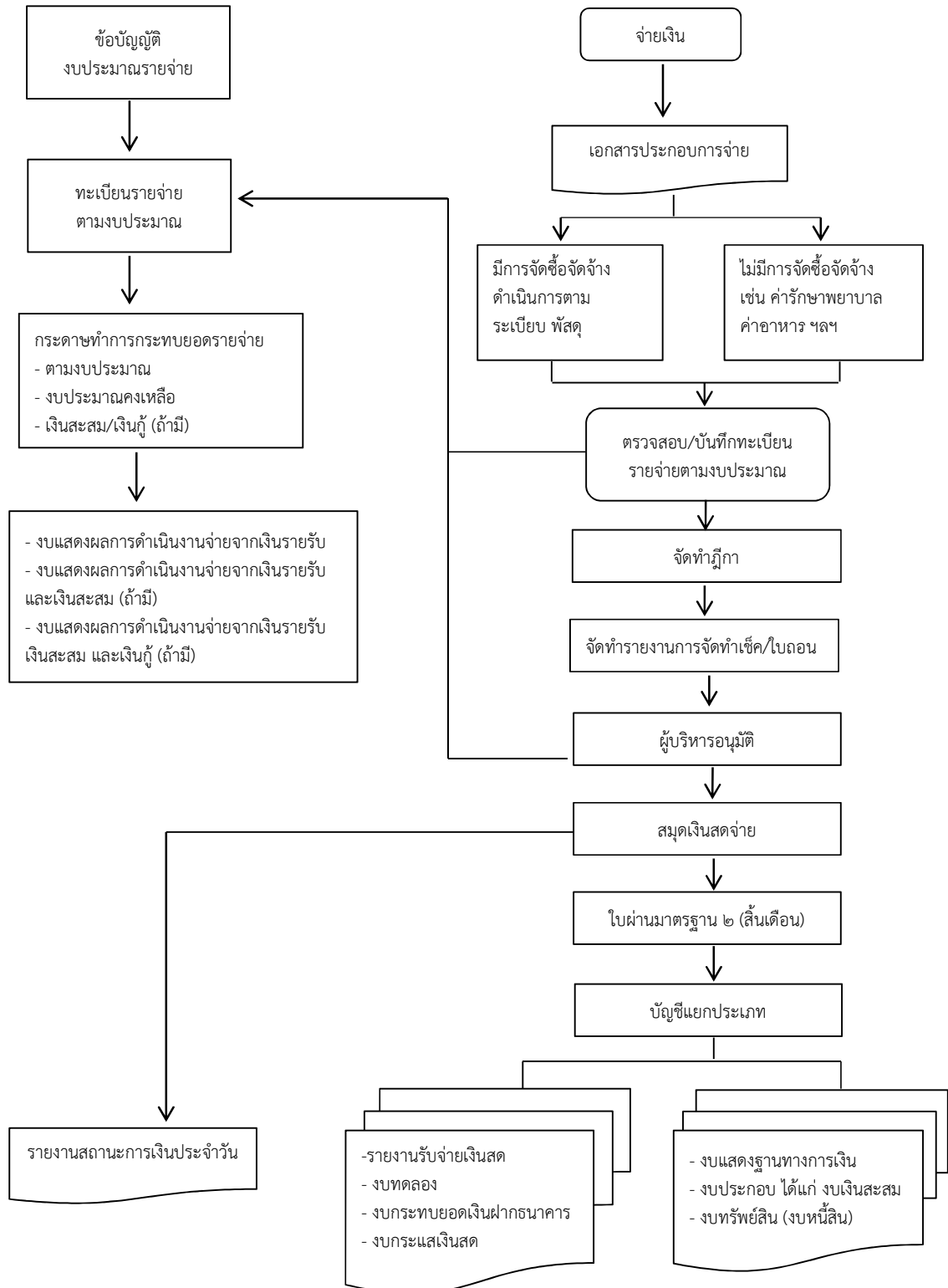
- จัดทำรายงานแสดงรายรับ รายจ่าย และงบทดลองเสนอปลัด เพื่อนำเสนอผู้บริหารท้องถิ่นทราบและ สำเนาให้ ผู้ว่าราชการจังหวัด สำหรับ อบต. ให้ส่งนายอำเภอ

- จัดทำงบแสดงฐานะการเงินและงบอื่นๆ เพื่อส่งให้สำนักงานตรวจเงินแผ่นดิน ภายใน ๙๐ วัน นับแต่วัน สิ้นปีและส่งสำเนาให้ผู้ว่าราชการจังหวัด สำหรับ อบต. ให้ส่งนายอำเภอ

การรับเงินขององค์กรปกครองส่วนท้องถิ่น

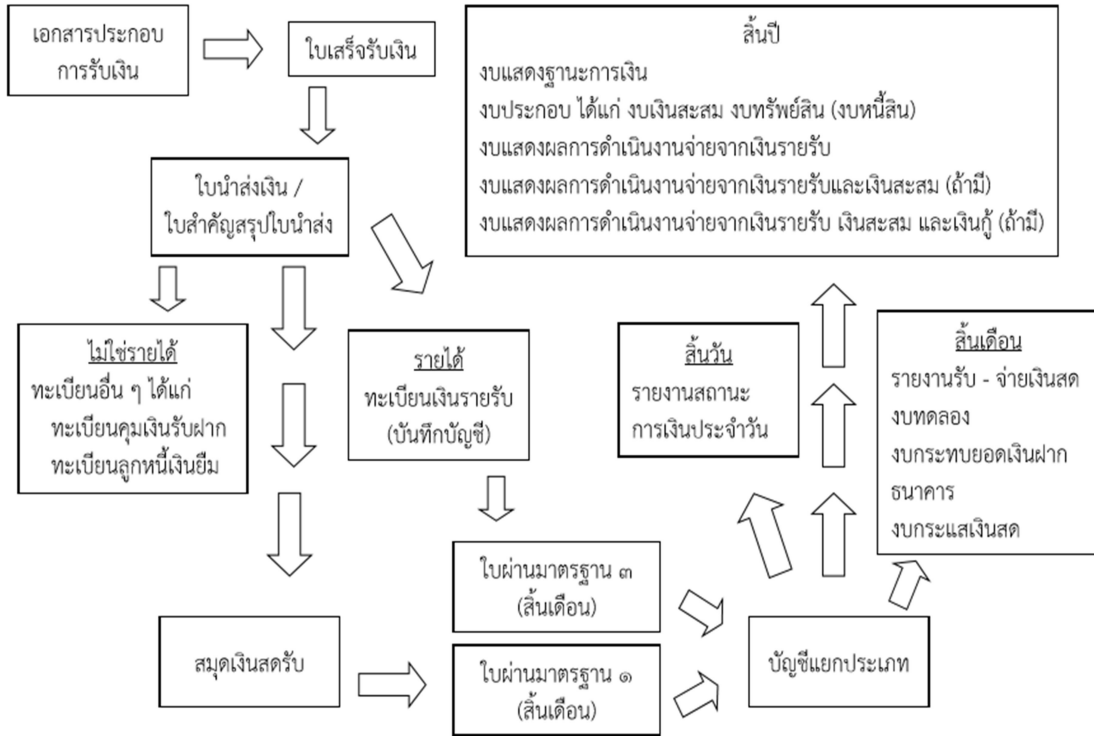


การจ่ายเงินขององค์กรปกครองส่วนท้องถิ่น

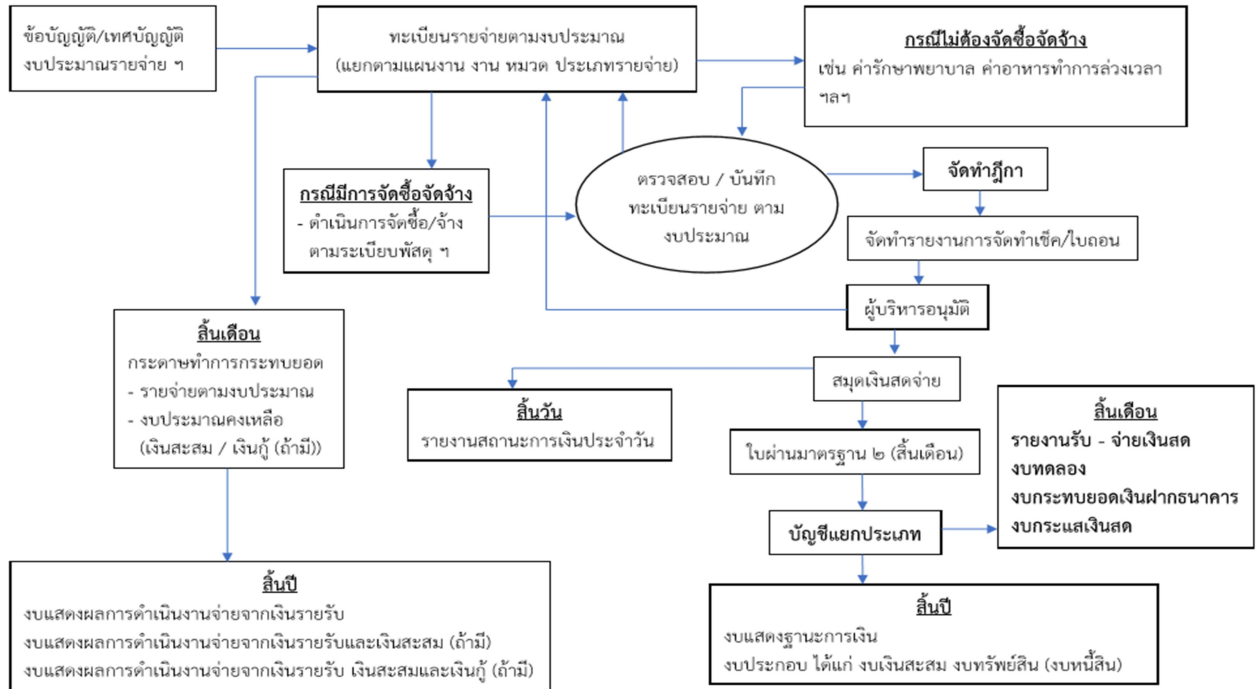


วงจรการรับ - จ่ายเงิน ขององค์กรปกครองส่วนท้องถิ่น

กระบวนการรับเงินขององค์กรปกครองส่วนท้องถิ่น



กระบวนการจ่ายเงินขององค์กรปกครองส่วนท้องถิ่น



วิธีบันทึกบัญชีสำหรับองค์กรปกครองส่วนท้องถิ่น การรับเงิน

๑. รายได้จัดเก็บเอง (การรับเงินรายได้บันทึกบัญชีตามประเภทรายได้)

ภาษีอากร
ค่าธรรมเนียม ค่าปรับและใบอนุญาต
รายได้จากทรัพย์สิน
รายได้จากสาธารณูปโภค
รายได้เบ็ดเตล็ด

ใบเสร็จรับเงิน → ใบนำส่งเงิน → ใบสำคัญสรุปใบนำส่งเงิน

ทะเบียนเงินรายรับ

สมุดเงินสด

Dr. บัญชีเงินรายรับ
Cr. บัญชีภาษีที่ดินและสิ่งปลูกสร้าง
ภาษีป้าย
ฯลฯ

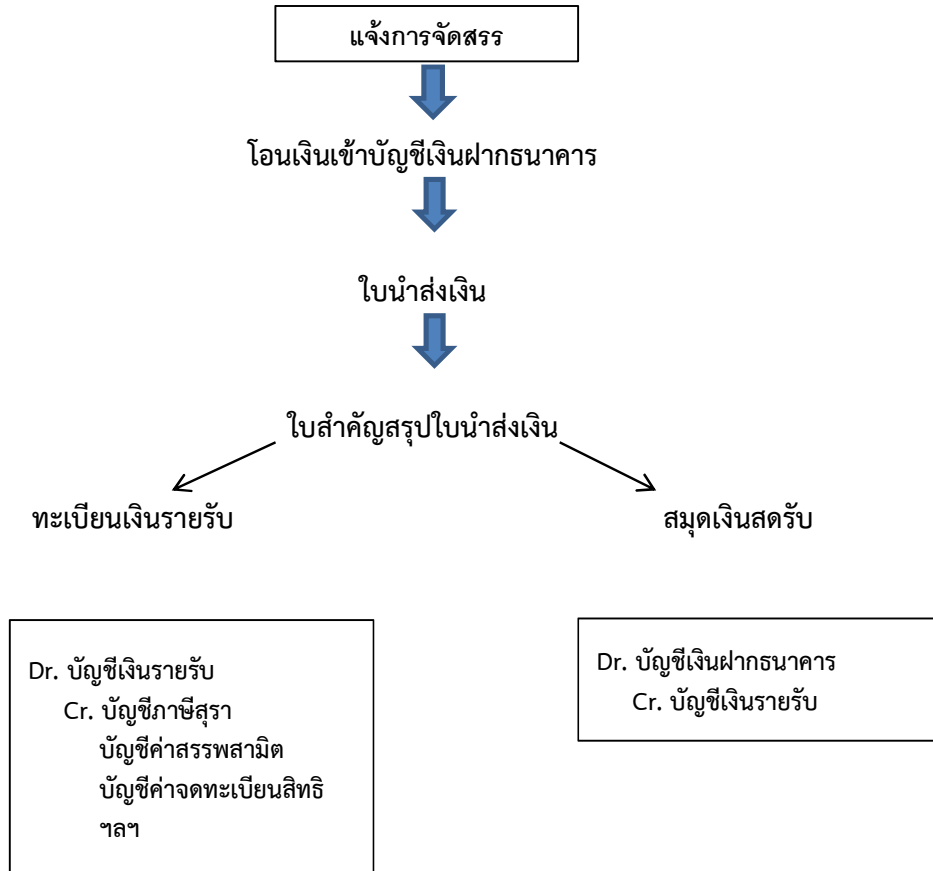
Dr. บัญชีเงินฝากธนาคาร
Cr. บัญชีเงินรายรับ
บัญชีเงินฝาก
ฯลฯ

การรับเงินลูกหนี้ภาษี
ลูกหนี้ภาษีที่ดินและสิ่งปลูกสร้าง
ลูกหนี้ภาษีป้าย

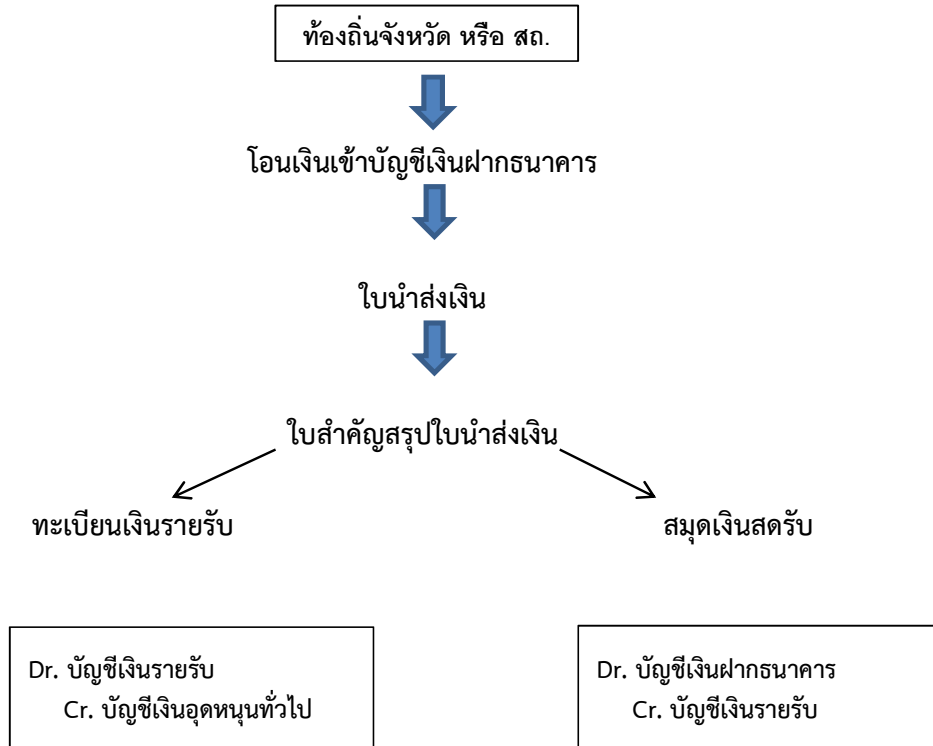
ไม่บันทึก

Dr. บัญชีเงินฝากธนาคาร
Cr. บัญชีภาษีที่ดินและสิ่งปลูกสร้าง
ภาษีป้าย
ฯลฯ

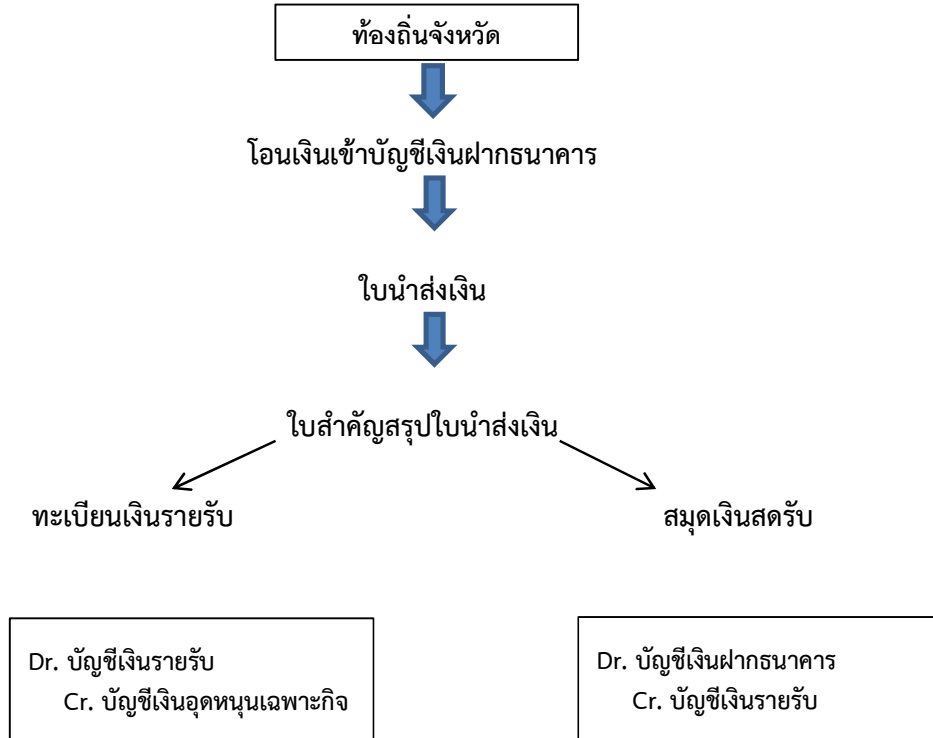
๒. ภาษีจัดสรร



๓. เงินอุดหนุนทั่วไป (ที่ต้องมาตั้งงบประมาณ)



๔. เงินอุดหนุนที่รัฐบาลให้โดยระบุวัตถุประสงค์ (เงินอุดหนุนเฉพาะกิจ)



๕. การรับเงินที่ไม่เป็นเงินรายรับของ อปท. เช่น เงินประกันสัญญา เงินที่มีผู้อุทิศให้ เป็นการเฉพาะเจาะจง เป็นต้น

