



ที่ ตง ๐๐๒๓.๑/ว ๕๗๑

สำนักงานส่งเสริมการปกครองท้องถิ่นจังหวัดตรัง  
ศาลากลางจังหวัดตรัง ถนนพัทลุง ตง ๙๒๐๐๐

๑๖ พฤศจิกายน ๒๕๖๖

เรื่อง การส่งข้อมูลเพื่อสร้างการรับรู้สู่ชุมชน ครั้งที่ ๓๗/๒๕๖๖

เรียน ท้องถิ่นอำเภอ ทุกอำเภอ และนายกองค์การปกครองส่วนท้องถิ่น ทุกแห่ง

อ้างถึง หนังสือสำนักงานส่งเสริมการปกครองท้องถิ่นจังหวัดตรัง ที่ ตง ๐๐๒๓.๑/ว ๕๗๐ ลงวันที่ ๑๖ พฤศจิกายน ๒๕๖๖

สิ่งที่ส่งมาด้วย ข้อมูลข่าวสารเพื่อสร้างการรับรู้สู่ชุมชน ครั้งที่ ๓๗/๒๕๖๖ จำนวน ๑ ฉบับ

ตามที่ สำนักงานส่งเสริมการปกครองท้องถิ่นจังหวัดตรังแจ้งองค์การปกครองส่วนท้องถิ่น ดำเนินการแต่งตั้งคณะทำงานบริหารจัดการข้อมูลข่าวสารเพื่อสร้างการรับรู้ระดับอำเภอ/ท้องถิ่น (ทีม Admin อำเภอ/ท้องถิ่น) เพื่อทำความเข้าใจและนำไปถ่ายทอดหรือเผยแพร่ให้แก่เจ้าหน้าที่ผู้ปฏิบัติ และประชาชน ในพื้นที่รับผิดชอบให้ถูกต้อง รวดเร็ว และทั่วถึง และให้กำกับและติดตามผลการดำเนินการสร้างการรับรู้สู่ชุมชน ทั้งในระดับจังหวัด อำเภอ และท้องถิ่น ตามที่กำหนด รวมถึงได้แจ้งข้อมูลข่าวสารเพื่อสร้างการรับรู้สู่ชุมชน ครั้งที่ ๓๖/๒๕๖๖ แล้ว นั้น

เพื่อสร้างการรับรู้ข้อมูลข่าวสารให้กับประชาชนอย่างต่อเนื่อง ถูกต้อง ครบถ้วน และมีประโยชน์ ในการพัฒนาตนเอง สังคม และประเทศต่อไป สำนักงานส่งเสริมการปกครองท้องถิ่นจังหวัดตรังจึงขอแจ้งข้อมูล ข่าวสารเพื่อสร้างการรับรู้สู่ชุมชน ครั้งที่ ๓๗/๒๕๖๖ ซึ่งมีประเด็นหัวข้อเรื่องที่สำคัญ ดังนี้

๑. รู้อยู่กับน้ำ ตอน “เธอกับฉันอยู่ร่วมกันอย่างไร”
๒. ซื้อทัวร์แล้ว “ยกเลิกการเดินทาง” ได้เงินคืนหรือไม่ ? จ่ายเงินคืนอย่างไร ?
๓. เกษตรต้องปลูกพืชแต่ละชนิดอย่างต่ำจำนวนเท่าใด จึงจะสามารถขึ้นทะเบียนเกษตรกรได้ ?
๔. ชาวปลอม อย่าแชร์ : ตลาดหลักทรัพย์ฯ เปิดให้ซื้อกองทุนผู้สูงอายุวัยเกษียณ ๑๒,๐๐๐ บาท  
กำไร ๕ - ๗ % ต่อสัปดาห์
๕. เปลี่ยนชื่อ ไม่ยากอย่างที่คิด
๖. กรมที่ดินแจ้งเตือนประชาชนระวังแก๊ง Call Center แอบอ้างเป็นเจ้าของที่ดินสังกัดกรมที่ดิน
๗. ปก. เนาะ ๖ เทคนิคขับรถลุยน้ำท่วมอย่างปลอดภัย
๘. “แอบเข้ามือถือคนอื่น” ผิด โทษคุก ๒ ปี ปรับ ๔ หมื่น

/ ๙. สุนัขกัด...

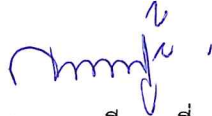
๙. “สุนัขกัด แมวข่วน” ไม่ใช่เรื่องเล็กน้อยอีกต่อไป

๑๐. วิธีการดูแลตัวเองในระหว่างตั้งครรภ์ที่คุณแม่ต้องรู้

รายละเอียดตามสิ่งที่ส่งมาด้วย ทั้งนี้ สามารถดาวน์โหลดเอกสารเพิ่มเติมได้ที่เว็บไซต์จังหวัดตรัง [www.trang.go.th](http://www.trang.go.th)  
หัวข้อ “การสร้างการรับรู้สู่ชุมชน”

จึงเรียนมาเพื่อทราบและดำเนินการต่อไป

ขอแสดงความนับถือ



(นางสาวนาถวดี คงเอี่ยม)

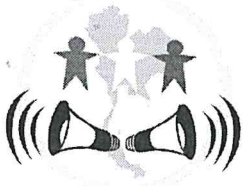
ผู้อำนวยการกลุ่มงานการเงิน บัญชี และการตรวจสอบ รักษาราชการแทน  
ท้องถิ่นจังหวัดตรัง

ฝ่ายบริหารทั่วไป

โทร. ๐ ๗๕๒๑ ๘๒๑๑ ต่อ ๑

โทรสาร ๐ ๗๕๒๑ ๑๖๒๐





# ข้อมูลข่าวสารเพื่อสร้างการรับรู้สู่ชุมชน ครั้งที่ ๓๗/ ๒๕๖๖

ลำดับ	เรื่อง	หน่วยงาน	เอกสารประกอบ
มาตรการด้านการสร้างการเติบโตบนคุณภาพชีวิตที่มีมิตรกับสิ่งแวดล้อม			
๑.	รู้อยู่กับน้ำ ตอน“เธอกับฉันอยู่ร่วมกันอย่างไร”	สำนักนายกรัฐมนตรี	คลิปวิดีโอ ๑ คลิป
มาตรการด้านการพัฒนาและเสริมสร้างศักยภาพทรัพยากรมนุษย์			
๒.	ซื้อทัวร์แล้ว “ยกเลิกการเดินทาง” ได้เงินคืนหรือไม่ ? จ่ายเงินคืนอย่างไร ?	กระทรวงการท่องเที่ยว และกีฬา	อินโฟกราฟิกส์ ๑ ชุด
๓.	เกษตรกรต้องปลูกพืชแต่ละชนิดอย่างต่ำจำนวนเท่าใด จึงจะสามารถขึ้นทะเบียนเกษตรกรได้ ?	กระทรวงเกษตร และสหกรณ์	อินโฟกราฟิกส์ ๑ ชุด
๔.	ข่าวปลอม อย่าแชร์ : ตลาดหลักทรัพย์ฯ เปิดให้ซื้อกองทุน ผู้สูงอายุวัยเกษียณ ๑๒,๐๐๐ บาท กำไร ๕ - ๗ % ต่อสัปดาห์	กระทรวงดิจิทัล เพื่อเศรษฐกิจและสังคม	อินโฟกราฟิกส์ ๑ ชุด
๕.	เปลี่ยนชื่อ ไม่ยากอย่างที่คิด	กระทรวงมหาดไทย	อินโฟกราฟิกส์ ๑ ชุด
๖.	กรมที่ดินแจ้งเตือนประชาชนระวังแก๊ง Call Center แอบอ้าง เป็นเจ้าของที่สังกัดกรมที่ดิน	กระทรวงมหาดไทย	อินโฟกราฟิกส์ ๑ ชุด
๗.	ปภ. แนะนำ ๖ เทคนิคขับรถลุยน้ำท่วมอย่างปลอดภัย	กระทรวงมหาดไทย	อินโฟกราฟิกส์ ๑ ชุด
๘.	“แอบเข้ามือนถือคนอื่น” ผิด โทษคุก ๒ ปี ปรับ ๔ หมื่น	กระทรวงยุติธรรม	อินโฟกราฟิกส์ ๑ ชุด
๙.	“สุนัขกัด แมวข่วน” ไม่ใช่เรื่องเล็กน้อยอีกต่อไป	กระทรวงสาธารณสุข	อินโฟกราฟิกส์ ๑ ชุด
๑๐.	วิธีการดูแลตัวเองในระหว่างตั้งครรภ์ที่คุณแม่ต้องรู้	กระทรวงสาธารณสุข	อินโฟกราฟิกส์ ๑ ชุด

## หมายเหตุ

๑. ข้อมูลดังกล่าวเป็นข้อมูลเพื่อการสร้างการรับรู้ที่มาจากทุกกระทรวงตามบันทึกข้อตกลงความร่วมมือ  
การบูรณาการเสริมสร้างการรับรู้สู่ชุมชน จังหวัดสามารถหาข้อมูลเพิ่มเติมหรือขยายความข้อมูลที่ใ้  
เฉพาะพื้นที่ได้ตามความถูกต้องและเหมาะสม
๒. ให้จังหวัดนำข้อมูลเพื่อสร้างการรับรู้ตามแนวทางที่กำหนด ตามหนังสือกระทรวงมหาดไทย ด่วนที่สุด  
ที่ มท ๐๒๐๖.๒/ว ๑๔๔๙ ลงวันที่ ๕ มีนาคม ๒๕๖๒ เรื่อง แนวทางการสร้างการรับรู้สู่ชุมชน
๓. จังหวัดสามารถดาวน์โหลดข้อมูลข่าวสารเพื่อสร้างการรับรู้สู่ชุมชนได้ที่ ช่องทางไลน์ (Line) กลุ่ม “ข้อมูล  
ข่าวสารเพื่อสร้างการรับรู้” และเว็บไซต์กองสารนิเทศ สป. หัวข้อ “การสร้างการรับรู้สู่ชุมชน”

\*\*\*\*\*

ข้อมูลข่าวสารเพื่อสร้างการรับรู้สู่ชุมชน  
ครั้งที่ ๓๗ / ๒๕๖๖ วันที่ ๑ พฤศจิกายน ๒๕๖๖

กระทรวง : สำนักนายกรัฐมนตรี

กรม / หน่วยงาน : สำนักงานทรัพยากรน้ำแห่งชาติ

หน่วยงานเจ้าของเรื่อง : สำนักงานทรัพยากรน้ำแห่งชาติ

ช่องทางการติดต่อ : สำนักงานทรัพยากรน้ำแห่งชาติ โทร. ๐ ๒๕๕๔ ๑๘๐๐

๑) หัวข้อเรื่อง : รู้อยู่กับน้ำ ตอน "เธอกับฉันอยู่ร่วมกันอย่างไร"

๒) ข้อความสำหรับใช้ประชาสัมพันธ์

เรื่อง รู้อยู่กับน้ำ ตอน "เธอกับฉันอยู่ร่วมกันอย่างไร"

สำนักงานทรัพยากรน้ำแห่งชาติ ขอเชิญชมรายการ "รู้อยู่กับน้ำ" EP. ๑๓ เธอกับฉันอยู่ร่วมกันอย่างไร "ตอนนี้ขอพาทุกท่านเข้าป่าเมืองลับแล ไปชมวิถีการอยู่ร่วมกันเป็นแบบพึ่งพิงอาศัยระหว่างคนกับป่า ของเกษตรกรไร้ทุเรียนพันธุ์หลงลับแลและหลินลับแล พืชเศรษฐกิจสำคัญของ จ.อุตรดิตถ์"

ทั้งนี้ สามารถสอบถามรายละเอียดเพิ่มเติมได้ที่ สำนักงานทรัพยากรน้ำแห่งชาติ โทร. ๐ ๒๕๕๔ ๑๘๐๐

\*\*\*\*\*

คลิปวิดีโอ รู้อยู่กับน้ำ ตอน "เธอกับฉันอยู่ร่วมกันอย่างไร"

<https://www.youtube.com/watch?v=-7hcdsL35HU>



EP.13 รู้อยู่กับน้ำ ตอน "เธอกับฉันอยู่ร่วมกันอย่างไร"



ONWRNews

ผู้ติดตาม 3.54 พัน คน

ติดตาม

👍 2



➦ แชร์

↓ ตาานโหลด

✂️ คลิป

...

**ข้อมูลข่าวสารเพื่อสร้างการรับรู้สู่ชุมชน**  
**ครั้งที่ ๓๗/ ๒๕๖๖ วันที่ ๑ พฤศจิกายน ๒๕๖๖**

กระทรวง : การท่องเที่ยวและกีฬา

กรม / หน่วยงาน : สำนักงานปลัดกระทรวงการท่องเที่ยวและกีฬา

หน่วยงานเจ้าของเรื่อง : กรมการท่องเที่ยว

ช่องทางการติดต่อ : กรมการท่องเที่ยว โทร. ๐ ๒๑๔๑ ๓๓๓๓๓

๑) หัวข้อเรื่อง : ซื้อทัวร์แล้ว “ยกเลิกการเดินทาง” ได้เงินคืนหรือไม่ ? จ่ายเงินคืนอย่างไร ?

๒) ข้อความสำหรับใช้ประชาสัมพันธ์

**เรื่อง ซื้อทัวร์แล้ว “ยกเลิกการเดินทาง” ได้เงินคืนหรือไม่ ? จ่ายเงินคืนอย่างไร ?**

ในปัจจุบันนักท่องเที่ยวส่วนใหญ่เริ่มให้ความสนใจในการเดินทางท่องเที่ยวกับบริษัททัวร์เพิ่มมากขึ้น เนื่องจากบริษัททัวร์ส่วนใหญ่จะมีความรู้เกี่ยวกับสถานที่ท่องเที่ยวและมีความชำนาญเส้นทางในการเดินทางท่องเที่ยวเป็นอย่างดี ทำให้เกิดความสะดวกสบายและไม่ต้องกังวลในการเดินทาง แต่ในบางครั้งนักท่องเที่ยวที่ได้ชำระเงินกับทางบริษัททัวร์ไปครบถ้วนและพร้อมเดินทางแล้ว กลับพบเจออุปสรรค เช่น มีงานเร่งด่วน หรือปัจจัยอื่น ๆ ที่ทำให้ไม่สามารถเดินทางท่องเที่ยวตามกำหนดได้ ทำให้เกิดความกังวลในการ “ยกเลิกการเดินทาง” ว่า เมื่อทำการยกเลิกแล้วจะได้รับเงินคืนหรือไม่ ? มีการจ่ายเงินคืนอย่างไร ? และมีเงื่อนไขอะไรบ้าง ?

กรมการท่องเที่ยว ได้รวบรวมข้อมูลเงื่อนไขในการขอยกเลิกการเดินทาง และเงื่อนไขการจ่ายเงินคืนตามประกาศคณะกรรมการธุรกิจนำเที่ยวและมัคคุเทศก์ เรื่อง หลักเกณฑ์เกี่ยวกับการกำหนดอัตราการจัดเงินค่าบริการคืนให้แก่นักท่องเที่ยว พ.ศ. ๒๕๖๓ โดยมีรายละเอียด ดังนี้

๑.) นักท่องเที่ยวขอยกเลิกก่อนเดินทาง ๓๐ วันขึ้นไป เงินที่ได้คืน คือ ค่าทัวร์ที่จ่ายไปแล้ว ๑๐๐% หัก ค่าใช้จ่ายจริงของบริษัททัวร์ (ถ้ามี)

๒.) นักท่องเที่ยวขอยกเลิกก่อนเดินทาง ๑๕ - ๒๙ วัน เงินที่ได้คืน คือ ค่าทัวร์ที่จ่ายไปแล้ว ๕๐% หัก ค่าใช้จ่ายจริงของบริษัททัวร์ (ถ้ามี)

๓.) นักท่องเที่ยวขอยกเลิกก่อนเดินทาง ๐ - ๑๔ วัน ไม่ได้รับเงินคืน

๔.) กรณีมีเหตุยกเลิกทัวร์ โดยไม่ใช่ความผิดบริษัททัวร์ เงินที่ได้คืน คือ ค่าทัวร์ที่จ่ายไปแล้ว ๑๐๐% หัก ค่าใช้จ่ายจริงของบริษัททัวร์ (ถ้ามี)

ค่าใช้จ่ายที่จ่ายจริงของบริษัททัวร์ ได้แก่ ค่าธรรมเนียมการขอวีซ่า ค่ามัดจำบัตรโดยสาร เครื่องบิน และค่าใช้จ่ายที่จำเป็นอื่นๆ โดยบริษัททัวร์ต้องแสดงหลักฐานการจ่ายให้นักท่องเที่ยวทราบด้วย

ทั้งนี้ สามารถสอบถามรายละเอียดเพิ่มเติมได้ที่ กรมการท่องเที่ยว โทร. ๐ ๒๑๔๑ ๓๓๓๓๓

\*\*\*\*\*



## ซื้อตั๋วแล้ว ยกเลิกการเดินทาง ได้เงินคืนหรือไม่? จ่ายเงินคืนอย่างไร?



นักท่องเที่ยวขอยกเลิกก่อนเดินทาง 30 วันขึ้นไป

ค่าตั๋วที่จ่ายไปแล้ว 100% **ร.ก.** ค่าใช้จ่ายที่จ่ายจริง\* ของบริษัททัวร์ (ถ้ามี) **=** เงินที่ได้อคืน

นักท่องเที่ยวขอยกเลิกก่อนเดินทาง 15-29 วัน

ค่าตั๋วที่จ่ายไปแล้ว 50% **ร.ก.** ค่าใช้จ่ายที่จ่ายจริง\* ของบริษัททัวร์ (ถ้ามี) **=** เงินที่ได้อคืน

นักท่องเที่ยวขอยกเลิกก่อนเดินทาง



0-14 วัน ไม่ได้รับเงินคืน



กรณีมีเหตุยกเลิกตั๋ว โดยไม่ใช่ความผิดบริษัททัวร์

ค่าตั๋วที่จ่ายไปแล้ว 100% **ร.ก.** ค่าใช้จ่ายที่จ่ายจริง\* ของบริษัททัวร์ (ถ้ามี) **=** เงินที่ได้อคืน

**หมายเหตุ** \*ค่าใช้จ่ายที่จ่ายจริงของบริษัททัวร์ ได้แก่

ค่าธรรมเนียมการจองวีซ่า ค่ามัดจำของบัตรโดยสารเครื่องบิน และ  
ค่าใช้จ่ายที่จำเป็นอื่นๆ โดยต้องแสดงหลักฐานการจ่ายให้นักท่องเที่ยวทราบด้วย

อ้างอิง: ประกาศคณะกรรมการคุ้มครองผู้บริโภค เรื่อง มาตรการคุ้มครองผู้บริโภคในการจ่ายคืนค่าบริการในกรณียกเลิกเที่ยว พ.ศ. 2563  
ศูนย์ราชการและมาตุภูมิ กรุงเทพมหานคร และผู้เกี่ยวข้อง | กองทะเบียนธุรกิจนำเที่ยวและมัคคุเทศก์ | กองการร้องเรียน



ข้อมูลข่าวสารเพื่อสร้างการรับรู้สู่ชุมชน  
ครั้งที่ ๓๗/ ๒๕๖๖ วันที่ ๑ พฤศจิกายน ๒๕๖๖

กระทรวง : กระทรวงเกษตรและสหกรณ์

กรม / หน่วยงาน : กรมส่งเสริมการเกษตร

หน่วยงานเจ้าของเรื่อง : กรมส่งเสริมการเกษตร

ช่องทางการติดต่อ : กรมส่งเสริมการเกษตร โทร. ๐ ๒๕๗๙ ๐๑๒๑

๑) หัวข้อเรื่อง : เกษตรกรต้องปลูกพืชแต่ละชนิดอย่างต่ำจำนวนเท่าใด จึงจะสามารถขึ้นทะเบียนเกษตรกรได้ ?

๒) ข้อความสำหรับใช้ประชาสัมพันธ์

**เรื่อง : เกษตรกรต้องปลูกพืชแต่ละชนิดอย่างต่ำจำนวนเท่าใด จึงจะสามารถขึ้นทะเบียนเกษตรกรได้ ?**

กรมส่งเสริมการเกษตร ขอชี้แจงเรื่องเกษตรกรต้องปลูกพืชแต่ละชนิดอย่างต่ำจำนวนเท่าใด จึงจะสามารถขึ้นทะเบียนเกษตรกรได้ โดยมีรายละเอียด ดังนี้

- ปลูกข้าว จำนวน ๑ ไร่
- ปลูกพืชไร่ จำนวน ๑ ไร่ (อย่างใดอย่างหนึ่ง)
- ปลูกผัก จำนวน ๑ งาน (อย่างใดอย่างหนึ่งหรือรวมกัน)
- ปลูกไม้ผล ๑ ไร่ (อย่างใดอย่างหนึ่งหรือรวมกัน)
- ปลูกไม้ดอก ๑ งาน (อย่างใดอย่างหนึ่งหรือรวมกัน)
- ปลูกสมุนไพร ๑ งาน (อย่างใดอย่างหนึ่งหรือรวมกัน)
- เพาะเห็ด ทำฝักงอก เนื้อที่ ๓๐ ตร.ม. (อย่างใดอย่างหนึ่งหรือรวมกัน)
- เพาะปลูกในโรงเรือน เนื้อที่ ๗๒ ตร.ม.
- ทำเกษตรผสมผสาน ๑ ไร่ (อย่างใดอย่างหนึ่งหรือรวมกัน)
- ทำนาเกลือ ๑ ไร่
- แมลงเศรษฐกิจ ๑๐ - ๒๐ ไร่ (แล้วแต่ชนิดแมลง)
- สวนป่า ๑ ไร่ จำนวน ๑๐๐ ต้น (อย่างใดอย่างหนึ่งหรือรวมกัน)

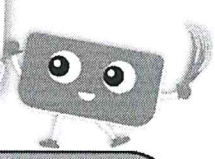
ขอเชิญชวน เกษตรกรแจ้งขึ้นทะเบียน และ ปรับปรุงทะเบียนเกษตรกรให้เป็นปัจจุบัน เมื่อทำการเพาะปลูกแล้ว ๑๕ วัน ให้แจ้งขึ้นทะเบียนเกษตรกร หากเป็นไม้ผลหรือไม้ยืนต้น ให้แจ้งปรับปรุงข้อมูลทุกปี เพื่อเป็นการยืนยันตัวตน รวมถึงเป็นข้อมูลเบื้องต้นในการช่วยเหลือเกษตรกรผู้ประสบภัยพิบัติด้านพืช และการสนับสนุนโครงการมาตรการภาครัฐต่าง ๆ

ทั้งนี้ สามารถสอบถามรายละเอียดเพิ่มเติมได้ที่ กรมส่งเสริมการเกษตร โทร. ๐ ๒๕๗๙ ๐๑๒๑

\*\*\*\*\*



# ไขข้อข้อง? อกับ ทะเบียนเกษตรกร



ต้องปลูกพืชอย่างต่ำจำนวนเท่าใด ถึงจะสามารถ  
ขึ้นทะเบียนเกษตรกรได้



ข้าว 1 ไร่



พืชไร่ 1 ไร่  
(อย่างใดอย่างหนึ่ง)



ผัก 1 งาน  
(อย่างใดอย่างหนึ่ง  
หรือรวมกัน)



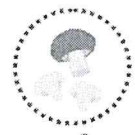
ไม้ผล 1 ไร่  
(อย่างใดอย่างหนึ่ง  
หรือรวมกัน)



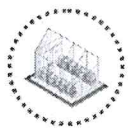
ไม้ดอก 1 งาน  
(อย่างใดอย่างหนึ่ง  
หรือรวมกัน)



สวนไร่ 1 งาน  
(อย่างใดอย่างหนึ่ง  
หรือรวมกัน)



เพาะเห็ด  
ทำผลงอก  
เนื้อที่ 30 ตร.ม.  
(อย่างใดอย่างหนึ่ง  
หรือรวมกัน)



เพาะปลูก  
ในโรงเรือน  
เนื้อที่ 72 ตร.ม.  
(อย่างใดอย่างหนึ่ง  
หรือรวมกัน)



เกษตรผสมผสาน  
1 ไร่  
(อย่างใดอย่างหนึ่ง  
หรือรวมกัน)



นาเกลือ 1 ไร่



แมลงเศรษฐกิจ  
10 - 20 รัง  
เลี้ยงถึงขีดผสมลง



ปลูกสวนป่า 1 ไร่  
จำนวน 100 ต้น  
(อย่างใดอย่างหนึ่ง  
หรือรวมกัน)

ขอเชิญชวน เกษตรกรแจ้งขึ้นทะเบียน และ ปรับปรุงทะเบียนเกษตรกร ให้เป็นปัจจุบัน  
เมื่อทำการ เพาะปลูกแล้ว 15 วัน ให้แจ้งขึ้นทะเบียนเกษตรกร หากเป็น ไม้ผลหรือไม้ยืนต้น ให้แจ้งปรับปรุงข้อมูลทันที เพื่อเป็นการยืนยันตัวตน รวมถึง  
เป็น ข้อมูลเบื้องต้นในการช่วยเหลือเกษตรกรผู้ประสบภัยพิบัติด้านพืช และ สัตว์น้ำ กรมส่งเสริมการเกษตร กระทรวงเกษตรและสหกรณ์

ข้อมูลข่าวสารเพื่อสร้างการรับรู้สู่ชุมชน  
ครั้งที่ ๓๗ / ๒๕๖๖ วันที่ ๑ พฤศจิกายน ๒๕๖๖

กระทรวง : กระทรวงดิจิทัลเพื่อเศรษฐกิจและสังคม

กรม / หน่วยงาน : ศูนย์ต่อต้านข่าวปลอม ประเทศไทย

หน่วยงานเจ้าของเรื่อง : ศูนย์ต่อต้านข่าวปลอม ประเทศไทย

ช่องทางการติดต่อ : ศูนย์ต่อต้านข่าวปลอม ประเทศไทย โทร. สายด่วน ๑๑๑๑ ต่อ ๘๗

๑) หัวข้อเรื่อง : ข่าวปลอม อयाแชนร์ : ตลาดหลักทรัพย์ฯ เปิดให้ซื้อกองทุนผู้สูงอายุวัยเกษียณ ๑๒,๐๐๐ บาท กำไร ๕ - ๗ % ต่อสัปดาห์

๒) ข้อความสำหรับใช้ประชาสัมพันธ์

**เรื่อง ข่าวปลอม อयाแชนร์ : ตลาดหลักทรัพย์ฯ เปิดให้ซื้อกองทุนผู้สูงอายุวัยเกษียณ ๑๒,๐๐๐ บาท  
กำไร ๕ - ๗ % ต่อสัปดาห์**

ตามที่ได้มีการโฆษณาเรื่องตลาดหลักทรัพย์ฯ เปิดให้ซื้อกองทุนผู้สูงอายุวัยเกษียณ ๑๒,๐๐๐ บาท กำไร ๕ - ๗ % ต่อสัปดาห์ ทางศูนย์ต่อต้านข่าวปลอมได้ดำเนินการตรวจสอบข้อเท็จจริงโดยตลาดหลักทรัพย์แห่งประเทศไทยพบว่า เพจดังกล่าวเป็นข้อมูลเท็จ โดยทางตลาดหลักทรัพย์แห่งประเทศไทยได้ตรวจสอบข้อมูลและชี้แจงว่า เพจดังกล่าวเป็นเพจปลอม ถูกสร้างขึ้นโดยมิฉอาชีพที่หวังหลอกลวงประชาชน ซึ่งมีการแอบอ้างโลโก้ และใช้ชื่อตลาดหลักทรัพย์แห่งประเทศไทย (SET) โดยที่ตลาดหลักทรัพย์ฯ ไม่มีส่วนเกี่ยวข้องกับเพจดังกล่าวแต่อย่างใด

ดังนั้นขอให้ประชาชนอย่าหลงเชื่อข้อมูลดังกล่าว และขอความร่วมมือไม่ส่งหรือแชร์ข้อมูลต่อในช่องทางสื่อสังคมออนไลน์ต่าง ๆ

ทั้งนี้ สามารถติดตามข้อมูลข่าวสารจากตลาดหลักทรัพย์แห่งประเทศไทย ได้ที่เว็บไซต์ [www.set.or.th](http://www.set.or.th) หรือโทร. SET Contact Center ๐ ๒๐๐๙ ๙๙๙๙

\*\*\*\*\*



กระทรวงดิจิทัล  
เพื่อเศรษฐกิจและสังคม

ตลาดหลักทรัพย์ฯ  
เปิดให้ซื้อกองทุนผู้สูงอายุวัยเกษียณ  
12,000 บาท กำไร 5-7% ต่อสัปดาห์



หน่วยงานที่ตรวจสอบ : ตลาดหลักทรัพย์แห่งประเทศไทย



ANTI-FAKE NEWS CENTER THAILAND ศูนย์ต่อต้านข่าวปลอม ประเทศไทย

🌐 : [www.antifakenewscenter.com](http://www.antifakenewscenter.com)    📱 : Anti-Fake News Center Thailand    📧 : [antifakenewscenter](mailto:antifakenewscenter@gmail.com)    📺 : @AFNCThailand  
📍 : [antifakenewscenter](https://www.facebook.com/antifakenewscenter)    📺 : [afnc\\_thailand](https://www.facebook.com/afnc_thailand)    📞 : GCC 1111 ต่อ 87

Copyright © 2023, Anti-Fake News Center Thailand, All rights reserved | ได้รับการตรวจสอบเมื่อวันที่ 21 ตุลาคม 2566

ข้อมูลข่าวสารเพื่อสร้างการรับรู้สู่ชุมชน  
ครั้งที่ ๓๗ / ๒๕๖๖ วันที่ ๑ พฤศจิกายน ๒๕๖๖

กระทรวง : กระทรวงมหาดไทย

กรม / หน่วยงาน : กรมการปกครอง

หน่วยงานเจ้าของเรื่อง : กรมการปกครอง

ช่องทางการติดต่อ : กรมการปกครอง โทร. ๐ ๒๒๒๑ ๘๑๕๐

๑) หัวข้อเรื่อง : เปลี่ยนชื่อ ไม่ยากอย่างที่คิด

เรื่อง เปลี่ยนชื่อ ไม่ยากอย่างที่คิด

ในยุคปัจจุบันบุคคลสัญชาติไทยจำนวนมากนิยมที่จะขอแจ้งเปลี่ยนชื่อตัวต่อนายทะเบียนท้องที่ เพื่อความเป็นสิริมงคลตามความเชื่อด้านดวงชะตาหรือโหราศาสตร์ แต่ไม่เป็นไปตามหลักเกณฑ์การตั้งชื่อตัว ซึ่งอาจทำให้ประชาชนทั่วไปมีความเข้าใจคลาดเคลื่อน สับสน และสงสัยว่าคำที่ขอตั้งชื่อตัวถูกต้อง หรือมีความหมายตามหลักภาษาไทยหรือไม่

กรมการปกครอง กระทรวงมหาดไทย จึงได้ให้ข้อมูลพระราชบัญญัติชื่อบุคคล พ.ศ.๒๕๐๕ และที่แก้ไขเพิ่มเติม ประกอบระเบียบกระทรวงมหาดไทยว่าด้วยการทะเบียนชื่อบุคคล พ.ศ.๒๕๕๑ และที่แก้ไขเพิ่มเติม ได้กำหนดหลักเกณฑ์การเปลี่ยนชื่อตัวไว้ ดังนี้

๑. ต้องไม่ฟ้องหรือมุ่งหมายให้คล้ายกับพระปรมาภิไธย พระนามของพระราชินี หรือราชทินนาม
๒. ไม่มีคำหรือความหมายหยาบคาย
๓. ต้องเป็นคำหรือพยางค์เดียวกัน จะเว้นวรรคไม่ได้
๔. ห้ามมิให้ระบุชื่อตัวร่วมกับ หรือประกอบกับคำเชื่อมอักษร สัญลักษณ์ หรือเครื่องหมายใด ๆ ที่มีได้กำหนดไว้ในกฎหมาย ระเบียบ และหนังสือสั่งการเกี่ยวกับทะเบียนชื่อบุคคล
๕. ต้องมีความหมายหรือคำแปลที่กำหนดในพจนานุกรมฉบับราชบัณฑิตยสถาน หรือพจนานุกรมฉบับอื่น
๖. ใช้ตัวสะกดตัวการันต์ถูกต้องตามหลักภาษาไทย
๗. ไม่ขัดต่อขนบธรรมเนียมประเพณี และความสงบเรียบร้อยของสังคม
๘. ไม่มีเจตนาทุจริต

โดยผู้มีสัญชาติไทย ที่ประสงค์จะขอเปลี่ยนชื่อตัว ให้ยื่นคำขอตามแบบ ช.๑ ต่อนายทะเบียนท้องที่ ณ สำนักงานเขตหรือที่ว่าการอำเภอ ที่ตนมีชื่ออยู่ในทะเบียนบ้าน

ทั้งนี้ สามารถติดต่อสอบถามข้อมูลเพิ่มเติมได้ที่ Call center ๑๕๔๘ ในวันเวลาราชการ

\*\*\*\*\*

# เรื่องเปลี่ยนชื่อ ไม่ยากอย่างที่คิด

My name is

?

ปัจจุบันมีบุคคลสัญชาติไทยจำนวนมาก นิยมขอเปลี่ยนชื่อตัว โดยแจ้งต่อนายทะเบียนท้องถิ่นว่า เพื่อความเป็นสิริมงคล ซึ่งเป็นความเชื่อด้านดวงชะตาหรือโหราศาสตร์ แต่ไม่เป็นไปตามหลักเกณฑ์การตั้งชื่อตัว อาจทำให้ประชาชนทั่วไปมีความเข้าใจคลาดเคลื่อน สับสน และสงสัยว่าคำที่ขอลงชื่อตัว ถูกต้องหรือไม่ มีความหมายตามหลักภาษาไทยหรือไม่

พระราชบัญญัติชื่อบุคคล พ.ศ.2505 และที่แก้ไขเพิ่มเติม ประกอบระเบียบกระทรวงมหาดไทยว่าด้วยการทะเบียนชื่อบุคคล พ.ศ.2551 และที่แก้ไขเพิ่มเติม ได้กำหนดหลักเกณฑ์การเปลี่ยนชื่อตัวไว้ ดังนี้

ต้องไม่พ้องหรือมุ่งหมายให้คล้ายกับพระปรมาภิไธย  
พระนามของพระราชินี หรือราชทินนาม

ไม่มีคำหรือความหมายหยาบคาย

ต้องเป็นคำหรือพยางค์เดียวกัน จะเว้นวรรคไม่ได้

ห้ามมิให้ระบุชื่อตัว ร่วมกับหรือประกอบกับคำเชื่อมอักษร  
สัญลักษณ์ หรือเครื่องหมายใด ๆ ที่มีได้กำหนดไว้ในกฎหมาย  
ระเบียบ และหนังสือสั่งการเกี่ยวกับทะเบียนชื่อบุคคล

ต้องมีความหมายหรือคำแปลที่กำหนดในพจนานุกรม  
ฉบับราชบัณฑิตยสถาน หรือพจนานุกรมฉบับอื่น

ใช้ตัวสะกดตัวการันต์ถูกต้องตามหลักภาษาไทย

ไม่ขัดต่อขนบธรรมเนียมประเพณี และความสงบเรียบร้อย  
ของสังคม

ไม่มีเจตนาทุจริต

ตรวจสอบ  
ให้ดีก่อน  
จะทำการ  
เปลี่ยนชื่อ  
นะค่ะ



ผู้มีสัญชาติไทยที่ประสงค์จะขอเปลี่ยนชื่อตัว ให้ยื่นคำขอตามแบบ ข.1 ต่อนายทะเบียนท้องถิ่น สำนักงานเขตหรือที่ว่าการอำเภอ ที่ตนมีชื่ออยู่ในทะเบียนบ้าน



กรมการปกครอง กระทรวงมหาดไทย  
Department Of Provincial Administration

สามารถโทรสอบถามข้อมูลเพิ่มเติมได้ที่  
Call center 1548 ในวันเวลาราชการ

ข้อมูลข่าวสารเพื่อสร้างการรับรู้สู่ชุมชน  
ครั้งที่ ๓๗ / ๒๕๖๖ วันที่ ๑ พฤศจิกายน ๒๕๖๖

กระทรวง : กระทรวงมหาดไทย

กรม / หน่วยงาน : กรมที่ดิน

หน่วยงานเจ้าของเรื่อง : กรมที่ดิน

ช่องทางการติดต่อ : กรมที่ดิน โทร. ๐ ๒๑๔๑ ๕๕๕๕

๑) หัวข้อเรื่อง : กรมที่ดินแจ้งเตือนประชาชนระวังแก๊ง Call Center แอบอ้างเป็นเจ้าหน้าที่สังกัดกรมที่ดิน

๒) ข้อความสำหรับใช้ประชาสัมพันธ์

**เรื่อง กรมที่ดินแจ้งเตือนประชาชนระวังแก๊ง Call Center แอบอ้างเป็นเจ้าหน้าที่สังกัดกรมที่ดิน**

กรมที่ดินแจ้งเตือนประชาชนระวังแก๊ง Call Center แอบอ้างเป็นเจ้าหน้าที่สังกัดกรมที่ดิน หรือสำนักงานที่ดิน ขอให้ทำธุรกรรมเกี่ยวกับที่ดินผ่านโทรศัพท์มือถือ

หากท่านได้รับการติดต่อในลักษณะดังกล่าว ขอให้ตรวจสอบข้อมูลโดยตรงจากสำนักงานที่ดิน ท้องที่ หรือโทร ๐ ๒๑๔๑ ๕๕๕๕

\*\*\*\*\*

 กรมที่ดิน  
Department of Lands

# กรมที่ดิน 24 ชั่วโมง

ประชาชนระวังแก๊งค์ call center  
แอบอ้างเป็นเจ้าหน้าที่สังกัดกรมที่ดิน หรือสำนักงานที่ดิน  
ขอให้ทำธุรกรรมเกี่ยวกับที่ดินผ่านโทรศัพท์มือถือ

หากท่านได้รับการติดต่อในลักษณะดังกล่าว  
ขอให้ตรวจสอบข้อมูลโดยตรงจาก  
สำนักงานที่ดินท้องที่ หรือโทร 0 2141 5555

 กรมที่ดิน Fanpage    กรมที่ดิน    กรมที่ดิน Channel    DOL-PR    @SmartLands



ข้อมูลข่าวสารเพื่อสร้างการรับรู้สู่ชุมชน  
ครั้งที่ ๓๗ / ๒๕๖๖ วันที่ ๑ พฤศจิกายน ๒๕๖๖

กระทรวง : กระทรวงมหาดไทย

กรม / หน่วยงาน : กรมป้องกันและบรรเทาสาธารณภัย

หน่วยงานเจ้าของเรื่อง : กรมป้องกันและบรรเทาสาธารณภัย

ช่องทางการติดต่อ : กรมป้องกันและบรรเทาสาธารณภัย โทร. สายด่วนนิรภัย ๑๙๙๙

๑) หัวข้อเรื่อง : ปภ. แนะนำ ๖ เทคนิค ขับรถลุยน้ำท่วมอย่างปลอดภัย

๒) ข้อความสำหรับใช้ประชาสัมพันธ์

**เรื่อง ปภ. แนะนำ ๖ เทคนิค ขับรถลุยน้ำท่วมอย่างปลอดภัย**

กรมป้องกันและบรรเทาสาธารณภัย แนะนำ ๖ เทคนิคขับรถลุยน้ำท่วมอย่างปลอดภัย โดยมีรายละเอียด ดังนี้

๑. หมั่นสังเกตระดับน้ำบริเวณโดยรอบ และหลีกเลี่ยงการขับรถลุยน้ำท่วมสูงเกินครึ่งล้อ เพราะอาจทำให้เครื่องยนต์ดับ
๒. พยายามหลีกเลี่ยงเลนที่มีน้ำท่วมสูง และควรเบี่ยงรถเข้าหาเลนที่มีระดับน้ำต่ำ เพื่อป้องกันไม่ให้น้ำเข้าเครื่องยนต์และห้องโดยสาร
๓. ปิดแอร์รถยนต์ทันทีเมื่อเจอน้ำท่วม เพื่อป้องกันความเสี่ยงที่พัดลมแอร์จะพัดน้ำ หรือเศษขยะเข้าสู่ห้องเครื่องจนเกิดความเสียหาย
๔. ชะลอความเร็วรถไม่เกิน ๖๐ กม./ชม. เพื่อป้องกันความเสี่ยงรถเหินน้ำจนสูญเสียความสามารถในการควบคุม
๕. ชะลอความเร็วรถเมื่อมีรถขับสวนทางมา โดยเฉพาะรถบรรทุกและรถกระบะ เพื่อลดความแรงของคลื่นน้ำที่จะปะทะตัวรถ
๖. เว้นระยะห่างจากรถคันหน้า ประมาณ ๒ - ๓ เท่าจากระยะเบรกเดิม เพื่อเพิ่มระยะในการหยุดรถได้อย่างปลอดภัย

ทั้งนี้ สามารถติดต่อสอบถามข้อมูลเพิ่มเติม  
กรมป้องกันและบรรเทาสาธารณภัย โทร. สายด่วนนิรภัย ๑๙๙๙

\*\*\*\*\*

# 6 เทคนิค ขับรถ ลุยน้ำท่วมอย่างปลอดภัย

- หมั่นสังเกตระดับน้ำบริเวณโดยรอบ**  
หลีกเลี่ยงการขับรถลุยน้ำท่วมสูง  
เกินครึ่งล้อรถ เพราะอาจทำให้เครื่องยนต์ดับ
- พยายามหลีกเลี่ยงเส้นทางน้ำท่วมสูง**  
ควรเลี่ยงรถเข้าหาเลนที่มีระดับน้ำต่ำ  
เพื่อป้องกันไม่ให้น้ำเข้าเครื่องยนต์  
และห้องโดยสาร
- ปิดแอร์รถยนต์ทันที เมื่อเจอน้ำท่วม**  
ป้องกันความเสี่ยงที่พัดลมแอร์จะพัดน้ำ  
หรือเศษขยะเข้าสู่ห้องเครื่องจนเกิดความเสียหาย
- ชะลอความเร็วรถให้ไม่เกิน  
60 กิโลเมตรต่อชั่วโมง**  
ป้องกันความเสี่ยงรถเหินน้ำ  
จนสูญเสียความสามารถในการควบคุมรถ
- ชะลอความเร็วรถ  
เมื่อมีรถขับรถสวนทางมา**  
โดยเฉพาะรถบรรทุกและรถกระบะ  
เพื่อลดความแรงของคลื่นน้ำที่จะปะทะล้อรถ
- เว้นระยะห่างจากรถคันหน้าให้มากขึ้น**  
ประมาณ 2-3 เท่าจากระยะเบรกดั้งเดิม  
เพื่อเพิ่มระยะในการหยุดรถได้อย่างปลอดภัย

ปลก 1784

**สายด่วนนิรภัย 1784**

**กรมป้องกันและบรรเทาสาธารณภัย**  
กระทรวงมหาดไทย

**@1784DDPM** **@DDPMNews**  
**กรมป้องกันและบรรเทาสาธารณภัย DDPM**  
**www.disaster.go.th**

ข้อมูลข่าวสารเพื่อสร้างการรับรู้สู่ชุมชน  
ครั้งที่ ๓๗ / ๒๕๖๖ วันที่ ๑ พฤศจิกายน ๒๕๖๖

กระทรวง : กระทรวงยุติธรรม

กรม / หน่วยงาน : สำนักงานปลัดกระทรวงยุติธรรม

หน่วยงานเจ้าของเรื่อง : กองกลาง สำนักงานปลัดกระทรวงยุติธรรม

ช่องทางการติดต่อ : กลุ่มงานประชาสัมพันธ์ กองกลาง สำนักงานปลัดกระทรวงยุติธรรม โทร ๐๖ ๑๙๙๓ ๙๕๒๕

๑) หัวข้อเรื่อง : “แอบเข้ามือถือคนอื่น” ผิด โทษคุก ๒ ปี ปรับ ๔ หมื่น

๒) ข้อความสำหรับใช้ประชาสัมพันธ์

**เรื่อง “แอบเข้ามือถือคนอื่น” ผิด โทษคุก ๒ ปี ปรับ ๔ หมื่น**

การแอบเข้ามือถือของผู้อื่น ที่มีการตั้งรหัสป้องกันไว้โดยไม่ได้รับอนุญาต เข้าข่ายเป็นความผิดตามพระราชบัญญัติว่าด้วยการกระทำความผิดเกี่ยวกับคอมพิวเตอร์ มาตรา ๗ ผู้ใดเข้าถึงโดยมิชอบซึ่งข้อมูลคอมพิวเตอร์ที่มีมาตรการป้องกันการเข้าถึง โดยเฉพาะและมาตรการนั้นมีได้มีไว้สำหรับตน ต้องระวางโทษจำคุกไม่เกินสองปี หรือปรับไม่เกินสี่หมื่นบาท หรือทั้งจำทั้งปรับ

มาตรา ๓ “ข้อมูลคอมพิวเตอร์” หมายความว่า ข้อมูล ข้อความ คำสั่ง ชุดคำสั่ง หรือสิ่งอื่นใด บรรดาที่อยู่ในระบบคอมพิวเตอร์ในสภาพที่ระบบคอมพิวเตอร์อาจประมวลผลได้ และให้หมายความรวมถึงข้อมูลอิเล็กทรอนิกส์ตามกฎหมายว่าด้วยธุรกรรมทางอิเล็กทรอนิกส์ด้วย

**ข้อมูลจาก :** พระราชบัญญัติว่าด้วยการกระทำความผิดเกี่ยวกับคอมพิวเตอร์ พ.ศ. ๒๕๕๐ มาตรา ๓ และมาตรา ๗

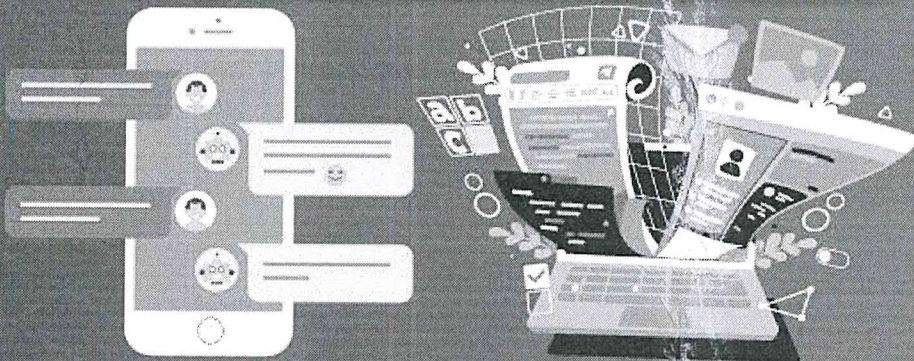
ทั้งนี้ สามารถขอรับคำปรึกษาด้านกฎหมาย บริการด้านงานยุติธรรมต่าง ๆ หรือสอบถามข้อมูลเพิ่มเติมได้ที่ สายด่วนยุติธรรม ๑๑๑๑ กด ๗๗ ฟรีตลอด ๒๔ ชั่วโมง หรือกองทุนยุติธรรม โทร ๐๖ ๓๒๖๙ ๗๐๕๖

\*\*\*\*\*

# แอบเข้ามือถือคนอื่น” พิด โทษคุก 2 ปี ปรับ 4 หมื่น



การแอบเข้ามือถือของผู้อื่น ที่มีการตั้งรหัสป้องกันไว้โดยไม่ได้รับอนุญาต  
เข้าข่ายเป็นความผิดตามพระราชบัญญัติว่าด้วยการกระทำความผิดเกี่ยวกับคอมพิวเตอร์ มาตรา 7  
ผู้ใดเข้าถึงโดยมิชอบซึ่งข้อมูลคอมพิวเตอร์ที่มีมาตรการป้องกันการเข้าถึง  
โดยเฉพาะและมาตรการนั้นมีได้มีไว้สำหรับตน ต้องระวางโทษจำคุกไม่เกินสองปี  
หรือปรับไม่เกินสี่หมื่นบาท หรือทั้งจำทั้งปรับ



มาตรา 3 “ข้อมูลคอมพิวเตอร์” หมายความว่า ข้อมูล ข้อความ คำสั่ง ชุดคำสั่ง  
หรือสิ่งอื่นใดบรรดาที่อยู่ในระบบคอมพิวเตอร์ในสภาพที่ระบบคอมพิวเตอร์อาจประมวลผลได้  
และให้หมายความรวมถึงข้อมูลอิเล็กทรอนิกส์ตามกฎหมายว่าด้วยธุรกรรมทางอิเล็กทรอนิกส์ด้วย

ข้อมูลจาก : พระราชบัญญัติว่าด้วยการกระทำความผิดเกี่ยวกับคอมพิวเตอร์ พ.ศ. 2550 มาตรา 3 และมาตรา 7  
จัดทำโดย กลุ่มงานประชาสัมพันธ์ กองกลาง สำนักงานปลัดกระทรวงยุติธรรม



ข้อมูลข่าวสารเพื่อสร้างการรับรู้สู่ชุมชน  
ครั้งที่ ๓๗ / ๒๕๖๖ วันที่ ๑ พฤศจิกายน ๒๕๖๖

กระทรวง : กระทรวงสาธารณสุข

กรม / หน่วยงาน : สำนักงานหลักประกันสุขภาพแห่งชาติ (สปสช.)

หน่วยงานเจ้าของเรื่อง : สำนักงานหลักประกันสุขภาพแห่งชาติ (สปสช.)

ช่องทางการติดต่อ : สำนักงานหลักประกันสุขภาพแห่งชาติ (สปสช.) โทร. ๑๓๓๐

๑) หัวข้อเรื่อง : “สุนัขกัด แมวข่วน” ไม่ใช่เรื่องเล็กน้อยอีกต่อไป

๒) ข้อความสำหรับใช้ประชาสัมพันธ์

**เรื่อง “สุนัขกัด แมวข่วน” ไม่ใช่เรื่องเล็กน้อยอีกต่อไป**

ปี ๒๕๖๖ ประเทศไทยพบผู้เสียชีวิต ๓ ราย หลังจากถูกสุนัขที่มีเชื้อพิษสุนัขบ้ากัดหรือข่วน โดยไม่เข้ารับการรักษาเพื่อฉีด “วัคซีนป้องกันโรคพิษสุนัขบ้า”

**อาการผู้รับเชื้อพิษสุนัขบ้าที่สังเกตได้ :**

- เริ่มจากมีไข้ต่ำ ๆ และมีอาการคันตรงบริเวณแผลที่ถูกกัด รู้สึกแสบร้อนแล้วลามไปยังส่วนอื่น เบื่ออาหาร และอ่อนเพลีย
- หลังจากนั้น จะมีอาการกระสับกระส่าย กลัวแสง กลัวลม พุดเพื่อเจ้อ กระวนกระวาย หนาวสั่น ตามักเบิกโพลงบ่อย ๆ บางครั้งทำให้เข้าใจผิดว่าเป็นโรคทางจิต
- นอกจากนี้ ยังเกิดภาวะกลืนลำบาก น้ำลายไหล กล้ามเนื้อกระตุก แน่นหน้าอก หายใจไม่ออก อาจชักเกร็ง อัมพาต หมดสติ และเสียชีวิตในที่สุด

**การป้องกันหลังถูกกัด :**

- ล้างแผล
- ใส่ยา
- กักสุนัข / แมว เป็นเวลา ๑๐ วัน
- พบแพทย์เพื่อรับวัคซีนพิษสุนัขบ้า

ผู้มี “สิทธิบัตรทอง” หากถูกสุนัขกัด แมวข่วน สามารถเข้ารับบริการที่สถานพยาบาลในระบบหลักประกันสุขภาพที่ใกล้ที่สุดได้ เพื่อรับการรักษาและรับวัคซีนป้องกันโรคพิษสุนัขบ้าและบาดทะยักจนถึงสิ้นสุดการรักษา

สอบถามรายละเอียดเพิ่มเติมได้ที่ สายด่วน สปสช. โทร. ๑๓๓๐

\*\*\*\*\*

# “สุนัขกัด แมวข่วน” ไม่ใช่เรื่องเล็กน้อยอีกต่อไป



ปี 2566 พบผู้เสียชีวิต 3 ราย สาเหตุเกิดจาก  
หลังถูกสุนัขที่มีเชื้อพิษสุนัขบ้ากัดหรือข่วน ไม่ได้เข้ารับการรักษา  
เพื่อฉีด “วัคซีนป้องกันโรคพิษสุนัขบ้า”



### อาการผู้รับเชื้อพิษสุนัขบ้าที่สังเกตได้ :

- เริ่มจากมีไข้ต่ำๆ ต่อมามีอาการคันตรงบริเวณแผลที่ถูกกัดหรือรู้สึกแสบร้อนแล้วลามไปส่วนอื่น เมื่ออาหารอ่อนเพลีย
- ต่อมามีอาการกระสับกระส่าย กลัวแสง กลัวลม พุดเพื่อเจ้อ กระวนกระวาย หนาวสั่น ตามักเบิกโพลงบ่อยๆ บางครั้งเข้าใจ คิดคิดว่าเป็นโรคทางจิต
- นอกจากนี้ยังเกิดภาวะกล้ามเนื้อล้ามาก น้ำลายไหล กล้ามเนื้อกระตุก แน่นหน้าอก หายใจไม่ออก อาจชักเกร็ง อัมพาตหมดสติ และเสียชีวิตในที่สุด

## การป้องกันหลังถูกกัด

1

ล้างแผล



2

ใส่ยา



3

กัก  
สุนัข/แมว  
(10 วัน)



4

พบแพทย์  
รับวัคซีน  
พิษสุนัขบ้า



ผู้มี "สิทธิบัตรทอง" หากถูกสุนัขกัด แมวข่วนสามารถเข้ารับบริการที่สถานพยาบาลในระบบหลักประกันสุขภาพที่ใกล้ที่สุดได้เพื่อรับการรักษาและรับวัคซีนป้องกันโรคพิษสุนัขบ้าและบาดทะยัก จนสิ้นสุดการรักษา

ข้อมูลข่าวสารเพื่อสร้างการรับรู้สู่ชุมชน  
ครั้งที่ ๓๗ / ๒๕๖๖ วันที่ ๑ พฤศจิกายน ๒๕๖๖

กระทรวง : กระทรวงสาธารณสุข

กรม / หน่วยงาน : กรมอนามัย

หน่วยงานเจ้าของเรื่อง : กองอนามัยมารดาและทารก

ช่องทางการติดต่อ : กรมอนามัย โทร. ๐ ๒๕๙๐ ๔๐๐๐

๑) หัวข้อเรื่อง : วิธีการดูแลตัวเองในระหว่างตั้งครรภ์ที่คุณแม่ต้องรู้

๒) ข้อความสำหรับใช้ประชาสัมพันธ์

เรื่อง วิธีการดูแลตัวเองในระหว่างตั้งครรภ์ที่คุณแม่ต้องรู้

กรมอนามัย แนะนำวิธีการดูแลตัวเองในระหว่างตั้งครรภ์ที่คุณแม่ต้องรู้ โดยมีรายละเอียด ดังนี้

- เลือktanอาหาร : รับประทานอาหารที่มีประโยชน์และครบ ๕ หมู่
- ออกกำลังกาย : คุณแม่สามารถปรึกษาแพทย์เรื่องการออกกำลังกายที่เหมาะสม
- การนอน : นอน ๗ - ๙ ชม./คืน อย่างต่อเนื่อง
- ห้ามเครียด : ผ่อนคลายกล้ามเนื้อ ไม่จมอยู่กับปัญหา ทำกิจกรรมร่วมกับครอบครัว
- การใช้ยา : เมื่อป่วยให้ไปพบแพทย์ ห้ามซื้อยารับประทานเอง
- การแต่งกาย : สวมใส่เสื้อผ้าที่ไม่รัดรูป หลีกเลียงรองเท้าส้นสูง

ทั้งนี้ สามารถสอบถามรายละเอียดข้อมูลเพิ่มเติมได้ที่ กรมอนามัย โทร. ๐ ๒๕๙๐ ๔๐๐๐

\*\*\*\*\*



# วิธีการดูแลตัวเอง ในระหว่างตั้งครรภ์ ที่คุณแม่ต้องรู้..



## เลือกทานอาหาร

รับประทานอาหารที่มีประโยชน์  
และครบ 5 หมู่



## ออกกำลังกาย

คุณแม่สามารถปรึกษาแพทย์  
เรื่องการออกกำลังกายที่เหมาะสม



## การนอน

นอน 7-9 ชม./คืน อย่างต่อเนื่อง



## ห้ามเครียด

ผ่อนคลายกล้ามเนื้อ ไม่จมอยู่กับ  
ปัญหา ทำกิจกรรมร่วมกับครอบครัว



## การใช้ยา

เมื่อป่วยให้ไปพบแพทย์  
ห้ามซื้อยารับประทานเอง



## การแต่งกาย

สวมใส่เสื้อผ้าที่ไม่รัดรูป  
หลีกเลี่ยงรองเท้าส้นสูง

