

ที่ ตง ๐๐๒๓.๑/ว ล้อม



สำนักงานส่งเสริมการปกครองท้องถิ่นจังหวัดตรัง  
ศาลากลางจังหวัดตรัง ถนนพัทลุง ตง ๙๒๐๐๐

๑๗) ตุลาคม ๒๕๖๖

เรื่อง การส่งข้อมูลเพื่อสร้างการรับรู้สู่ชุมชน ครั้งที่ ๓๓/๒๕๖๖

เรียน ท้องถิ่นอำเภอ ทุกอำเภอ และนายกองค์การบริหารส่วนท้องถิ่น ทุกแห่ง

อ้างถึง หนังสือสำนักงานส่งเสริมการปกครองท้องถิ่นจังหวัดตรัง ที่ ตง ๐๐๒๓.๑/ว ล้อม ลงวันที่ ๑๗ ตุลาคม ๒๕๖๖

สิ่งที่ส่งมาด้วย ข้อมูลข่าวสารเพื่อสร้างการรับรู้สู่ชุมชน ครั้งที่ ๓๓/๒๕๖๖ จำนวน ๑ ชุด

ตามที่สำนักงานส่งเสริมการปกครองท้องถิ่นจังหวัดตรังแจ้งองค์การบริหารส่วนท้องถิ่น ดำเนินการแต่งตั้งคณะทำงานบริหารจัดการข้อมูลข่าวสารเพื่อสร้างการรับรู้ระดับอำเภอ/ท้องถิ่น (ทีม Admin อำเภอ/ท้องถิ่น) เพื่อทำความเข้าใจและนำไปถ่ายทอดหรือเผยแพร่ให้แก่เจ้าหน้าที่ผู้ปฏิบัติ และประชาชน ในพื้นที่รับผิดชอบให้ถูกต้อง รวดเร็ว และทั่วถึง และให้กำกับและติดตามผลการดำเนินการสร้างการรับรู้สู่ชุมชน ทั้งในระดับจังหวัด อำเภอ และท้องถิ่น ตามที่กำหนด รวมถึงได้แจ้งข้อมูลข่าวสารเพื่อสร้างการรับรู้สู่ชุมชน ครั้งที่ ๓๒/๒๕๖๖ แล้ว นั้น

เพื่อสร้างการรับรู้ข้อมูลข่าวสารให้กับประชาชนอย่างต่อเนื่อง ถูกต้อง ครบถ้วน และมีประโยชน์ ในการพัฒนาตนเอง สังคม และประเทศต่อไป สำนักงานส่งเสริมการปกครองท้องถิ่นจังหวัดตรังจึงขอแจ้งข้อมูล ข่าวสารเพื่อสร้างการรับรู้สู่ชุมชน ครั้งที่ ๓๓/๒๕๖๖ ซึ่งมีประเด็นหัวข้อเรื่องที่สำคัญ ดังนี้

๑. คณะรัฐมนตรีขยายเวลาลดอัตราภาษีมูลค่าเพิ่ม (VAT) เหลือ ๗% ออกไปถึงวันที่ ๓๐ กันยายน ๒๕๖๗

๒. ๕ ข้อฝากไว้ให้คิด ระวังสำนึกดองลงทอนออนไลน์

๓. กลับมาอีกครั้งกับทีลอสู เปิดฤดูท่องเที่ยวตั้งแต่เดือน ก.ย. ๖๖ และอีก ๑๐ น้ำตก น่าเที่ยว มาตรฐานคุณภาพแหล่งท่องเที่ยวจากกรมการท่องเที่ยว

๔. วันดินโลก (World Soil Day) จะเกิดอะไรขึ้น หากใส่ปุ๋ย มากเกินไป

๕. กรมที่ดินมุ่งมั่นและยกระดับการบริการมุ่งสู่ “สังคม ไร้เงินสด (Cashless Society)”

๖. PEA แนะนำการเตรียมพร้อมรับมือพายุฝน

๗. ถนนกำลังซ่อมแซม รถตกถนน ใครรับผิดชอบ

/ ส. ประกาศ...

๘. ประกาศแล้ว ๑๐ สุดยอดชุมชนต้นแบบ “เที่ยวชุมชน ยลวิถี” ปี ๖๖ ใน ๑๐ จังหวัด
๙. กรมวิทยาศาสตร์การแพทย์ แนะนำวิธีกำจัดยุงและแมลงได้ง่ายๆ ด้วยอุปกรณ์ในบ้าน
๑๐. เตือนไข้หวัดใหญ่ (Influenza) ระบาดมากในช่วงฤดูฝน และฤดูหนาว
- รายละเอียดตามสิ่งที่ส่งมาด้วย ทั้งนี้ สามารถดาวน์โหลดเอกสารเพิ่มเติมได้ที่เว็บไซต์จังหวัดตรัง [www.trang.go.th](http://www.trang.go.th)
- หัวข้อ “การสร้างการรับรู้สู่ชุมชน”

จึงเรียนมาเพื่อทราบและดำเนินการต่อไป

ขอแสดงความนับถือ



(นางสาวลัดดาวรรณ เดชประสิทธิ์)

ผู้อำนวยการกลุ่มงานส่งเสริมและพัฒนาท้องถิ่น รักษาราชการแทน  
ท้องถิ่นจังหวัดตรัง

ฝ่ายบริหารทั่วไป

โทร. ๐ ๗๕๒๑ ๘๒๑๑ ต่อ ๑

โทรสาร ๐ ๗๕๒๑ ๑๖๒๐



สำนักงานส่งเสริมการปกครอง  
ท้องถิ่นจังหวัดตรัง  
เลขที่รับ 11791  
วันที่ 17 ต.ค. 2566  
ศาลากลางจังหวัดตรัง  
ถนนพิบูลย์ ต.ง ๙๒๐๐๐

ที่ ตง ๐๐๑๗.๓/ว ๕๕๓๘

๑๐ ตุลาคม ๒๕๖๖

เรื่อง การส่งข้อมูลเพื่อสร้างการรับรู้สู่ชุมชน ครั้งที่ ๓๓/๒๕๖๖

เรียน คณะทำงานบริหารจัดการข้อมูลข่าวสารเพื่อสร้างการรับรู้ระดับจังหวัด

อ้างถึง ๑. หนังสือจังหวัดตรัง ที่ ตง ๐๐๑๗.๓/ว ๕๕๓๘ ลงวันที่ ๘ กันยายน ๒๕๖๔

๒. หนังสือจังหวัดตรัง ด่วนที่สุด ที่ ตง ๐๐๑๗.๓/ว ๑๗๕๑ ลงวันที่ ๓ เมษายน ๒๕๖๒

สิ่งที่ส่งมาด้วย ข้อมูลข่าวสารเพื่อสร้างการรับรู้สู่ชุมชน ครั้งที่ ๓๓/๒๕๖๖

จำนวน ๑ ชุด

ตามที่จังหวัดตรัง ได้แต่งตั้งคณะทำงานบริหารจัดการข้อมูลข่าวสาร เพื่อสร้างการรับรู้ระดับจังหวัด (ทีม Admin จังหวัด) เพื่อทำความเข้าใจและนำข้อมูลข่าวสารไปถ่ายทอดหรือเผยแพร่ให้แก่เจ้าหน้าที่ผู้ปฏิบัติ และประชาชนในพื้นที่รับผิดชอบให้ถูกต้อง รวดเร็ว และทั่วถึง และให้กำกับและติดตามผลการดำเนินการสร้างการรับรู้สู่ชุมชน ทั้งในระดับจังหวัด อำเภอ ท้องที่ และท้องถิ่น ตามที่กำหนด นั้น

เพื่อสร้างการรับรู้ข้อมูลข่าวสารให้กับประชาชนอย่างต่อเนื่อง ถูกต้อง ครบถ้วน จังหวัดจึงให้ คณะทำงานบริหารจัดการข้อมูลข่าวสารเพื่อสร้างการรับรู้ระดับจังหวัด (ทีม Admin จังหวัด) ดำเนินการ ประชาสัมพันธ์ เผยแพร่ข้อมูลข่าวสารเพื่อสร้างการรับรู้สู่ชุมชน ครั้งที่ ๓๓/๒๕๖๖ ซึ่งมีประเด็นหัวข้อเรื่องที่สำคัญ ดังนี้

๑. คณะรัฐมนตรีขยายเวลาลดอัตราภาษีมูลค่าเพิ่ม (VAT) เหลือ ๗% ออกไปถึงวันที่ ๓๐ กันยายน ๒๕๖๗
๒. ๕ ข้อฝากไว้ให้คิด ระวังสัณนิติก่อนลงทุนออนไลน์
๓. กลับมาอีกครั้งกับที่ล่อชู เปิดฤดูท่องเที่ยวตั้งแต่เดือน ก.ย. ๖๖ และอีก ๑๐ น้ำตก น่าเที่ยว มาตรฐานคุณภาพแหล่งท่องเที่ยวจากกรมการท่องเที่ยว
๔. วันดินโลก (World Soil Day) จะเกิดอะไรขึ้น หากใส่ปุ๋ย มากเกินไป
๕. กรมที่ดินมุ่งมั่นและยกระดับการบริการมุ่งสู่ “สังคม ไร้เงินสด (Cashless Society)”
๖. PEA แนะนำการเตรียมพร้อมรับมือพายุฝน
๗. ถนนกำลังซ่อมแซม รถตกถนน ใครรับผิดชอบ
๘. ประกาศแล้ว ๑๐ สุดยอดชุมชนต้นแบบ “เที่ยวชุมชน ยลวิถี” ปี ๖๖ ใน ๑๐ จังหวัด
๙. กรมวิทยาศาสตร์การแพทย์ แนะนำวิธีกำจัดยุงและแมลงได้ง่ายๆ ด้วยอุปกรณ์ในบ้าน
๑๐. เตือนไข้หวัดใหญ่ (Influenza) ระบาดมากในช่วงฤดูฝน และฤดูหนาว

รายละเอียดตามสิ่งที่ส่งมาด้วย ทั้งนี้ สามารถดาวน์โหลดเอกสารเพิ่มเติม ได้ที่เว็บไซต์จังหวัดตรัง [www.trang.go.th](http://www.trang.go.th) หัวข้อ “การสร้างการรับรู้สู่ชุมชน”

จึงเรียนมาเพื่อทราบและดำเนินการต่อไป

เรียน ท้องถิ่นจังหวัดตรัง

จึ่งเรียนมาเพื่อโปรดพิจารณา

จึ่งเรียนมาเพื่อโปรดทราบ

เห็นควร ม.จ.ว.ค.ป.ท. อ.วิ.น.ท.ท.

ท.ส่วนที่เกี่ยวลดต่อไป.

ขอแสดงความนับถือ

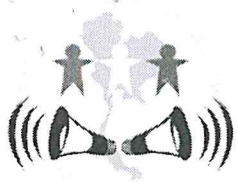
(นายสกุล ดำรงเกียรติกุล)  
ปลัดจังหวัด รักษาการแทน

ผู้ว่าราชการจังหวัดตรังนางสาวลัดดาวรรณ เดชประสิทธิ์)

ผู้อำนวยการกลุ่มงาน...  
ผู้อำนวยการแทน  
ท้องถิ่นจังหวัดตรัง

นางสาวปราณี...  
หัวหน้าฝ่ายบริหารทั่วไป  
โทรศัพท์ ๐ ๗๕๒๑ ๘๕๑๖





## ข้อมูลข่าวสารเพื่อสร้างการรับรู้สู่ชุมชน ครั้งที่ ๓๓/ ๒๕๖๖

ลำดับ	เรื่อง	หน่วยงาน	เอกสารประกอบ
<b>มาตรการด้านการสร้างความสามารถในการแข่งขัน</b>			
๑.	คณะรัฐมนตรีขยายเวลาลดอัตราภาษีมูลค่าเพิ่ม (VAT) เหลือ ๗% ออกไปถึงวันที่ ๓๐ กันยายน ๒๕๖๗	กระทรวงการคลัง	-
<b>มาตรการด้านการพัฒนาและเสริมสร้างศักยภาพทรัพยากรมนุษย์</b>			
๒.	๕ ข้อฝากไว้ให้คิด ระวังสัปดาห์ก่อนลงทุนออนไลน์	สำนักนายกรัฐมนตรี	อินโฟกราฟิกส์ ๑ ชุด
๓.	กลับมาอีกครั้งกับทีลอสชู เปิดฤดูท่องเที่ยวตั้งแต่เดือน ก.ย. ๖๖ และอีก ๑๐ น้ำตกน่าเที่ยว มาตรฐานคุณภาพแหล่งท่องเที่ยวจากกรมการท่องเที่ยว	กระทรวงการท่องเที่ยวและกีฬา	อินโฟกราฟิกส์ ๑ ชุด
๔.	วันดินโลก (World Soil Day) จะเกิดอะไรขึ้น หากใส่ปุ๋ยมากเกินไป	กระทรวงมหาดไทย	อินโฟกราฟิกส์ ๑ ชุด
๕.	กรมที่ดินมุ่งมันและยกระดับการบริการมุ่งสู่ “สังคมไร้เงินสด (Cashless Society)”	กระทรวงมหาดไทย	อินโฟกราฟิกส์ ๑ ชุด
๖.	PEA แนะนำการเตรียมพร้อมรับมือพายุฝน	กระทรวงมหาดไทย	อินโฟกราฟิกส์ ๑ ชุด
๗.	ถนนกำลังซ่อมแซม รถตกถนน ใครรับผิดชอบ	กระทรวงยุติธรรม	อินโฟกราฟิกส์ ๑ ชุด
๘.	ประกาศแล้ว ๑๐ สุดยอดชุมชนต้นแบบ “เที่ยวชุมชน ยลวิถี” ปี ๖๖ ใน ๑๐ จังหวัด	กระทรวงวัฒนธรรม	อินโฟกราฟิกส์ ๑ ชุด
๙.	กรมวิทยาศาสตร์การแพทย์ แนะนำวิธีกำจัดยุงและแมลงได้ง่าย ๆ ด้วยอุปกรณ์ในบ้าน	กระทรวงสาธารณสุข	อินโฟกราฟิกส์ ๑ ชุด
๑๐.	เตือนไข้หวัดใหญ่ (Influenza) ระบาดมากในช่วงฤดูฝน และฤดูหนาว	กระทรวงสาธารณสุข	อินโฟกราฟิกส์ ๑ ชุด

### หมายเหตุ

๑. ข้อมูลดังกล่าวเป็นข้อมูลเพื่อการสร้างการรับรู้ที่มาจากทุกกระทรวงตามบันทึกข้อตกลงความร่วมมือการบูรณาการเสริมสร้างการรับรู้สู่ชุมชน จังหวัดสามารถหาข้อมูลเพิ่มเติมหรือขอขยายความข้อมูลเพิ่มเติมที่ เฉพาะพื้นที่ได้ตามความถูกต้องและเหมาะสม
๒. ให้จังหวัดนำข้อมูลเพื่อสร้างการรับรู้ตามแนวทางที่กำหนด ตามหนังสือกระทรวงมหาดไทย ด่วนที่สุด ที่ มท ๐๒๐๖.๒/ว ๑๔๔๙ ลงวันที่ ๕ มีนาคม ๒๕๖๒ เรื่อง แนวทางการสร้างการรับรู้สู่ชุมชน
๓. จังหวัดสามารถดาวน์โหลดข้อมูลข่าวสารเพื่อสร้างการรับรู้สู่ชุมชนได้ที่ ช่องทางไลน์ (Line) กลุ่ม “ข้อมูลข่าวสารเพื่อสร้างการรับรู้” และเว็บไซต์กองสารนิเทศ สป. หัวข้อ “การสร้างการรับรู้สู่ชุมชน”

\*\*\*\*\*



ข้อมูลข่าวสารเพื่อสร้างการรับรู้สู่ชุมชน  
ครั้งที่ ๓๓/ ๒๕๖๖ วันที่ ๓ ตุลาคม ๒๕๖๖

กระทรวง : กระทรวงการคลัง

กรม / หน่วยงาน : กรมสรรพากร

หน่วยงานเจ้าของเรื่อง : กรมสรรพากร

ช่องทางการติดต่อ : กรมสรรพากร โทร. ๐ ๒๒๗๒ ๙๕๓๐

๑) หัวข้อเรื่อง : คณะรัฐมนตรีขยายเวลาดတ်ตราภาษีมูลค่าเพิ่ม (VAT) เหลือ ๗% ออกไปตั้งวันที่ ๓๐ กันยายน ๒๕๖๗

๒) ชื่อความสำหรับใช้ประชาสัมพันธ์

**เรื่อง คณะรัฐมนตรีขยายเวลาดัตตราภาษีมูลค่าเพิ่ม (VAT) เหลือ ๗%  
ออกไปตั้งวันที่ ๓๐ กันยายน ๒๕๖๗**

**กรมสรรพากร แจ้งขยายเวลาดัตตราภาษีมูลค่าเพิ่ม (VAT) ดังนี้**

ด้วยการขยายเวลาดัตตราภาษีมูลค่าเพิ่ม (VAT) จากร้อยละ ๑๐ (รวมภาษีท้องถิ่น) เหลือร้อยละ ๗ (รวมภาษีท้องถิ่น) จะสิ้นสุดลงในวันที่ ๓๐ กันยายน ๒๕๖๖ นั้น คณะรัฐมนตรีมีมติเมื่อวันที่ ๑๓ กันยายน ๒๕๖๖ เห็นชอบขยายระยะเวลาการดัตตราภาษีมูลค่าเพิ่มเหลือร้อยละ ๗ (รวมภาษีท้องถิ่น) ออกไปอีก ๑ ปี สำหรับการขายสินค้า การให้บริการ หรือการนำเข้าทุกกรณี ตั้งแต่วันที่ ๑ ตุลาคม ๒๕๖๖ ถึงวันที่ ๓๐ กันยายน ๒๕๖๗ เพื่อสนับสนุนการฟื้นตัวของการใช้จ่ายเพื่อการอุปโภคบริโภคและการลงทุนภาคเอกชนภายในประเทศ

ทั้งนี้ สามารถสอบถามรายละเอียดเพิ่มเติมได้ที่ กรมสรรพากร โทร. ๐ ๒๒๗๒ ๙๕๓๐

\*\*\*\*\*

ข้อมูลข่าวสารเพื่อสร้างการรับรู้สู่ชุมชน  
ครั้งที่ ๓๓/ ๒๕๖๖ วันที่ ๓ ตุลาคม ๒๕๖๖

กระทรวง : สำนักนายกรัฐมนตรี

กรม / หน่วยงาน : สำนักงานคณะกรรมการคุ้มครองผู้บริโภค

หน่วยงานเจ้าของเรื่อง : สำนักงานคณะกรรมการคุ้มครองผู้บริโภค

ช่องทางการติดต่อ : สำนักงานคณะกรรมการคุ้มครองผู้บริโภค โทร. ๑๑๖๖

๑) หัวข้อเรื่อง : ๕ ข้อฝากไว้ให้คิด ระวังสัปดาห์ก่อนลงทุนออนไลน์

๒) ข้อความสำหรับใช้ประชาสัมพันธ์

**เรื่อง ๕ ข้อฝากไว้ให้คิด ระวังสัปดาห์ก่อนลงทุนออนไลน์**

สำนักงานคณะกรรมการคุ้มครองผู้บริโภค เตือนระวังลงทุนออนไลน์ ดังนี้

๑. อย่าเชื่อแค่จากคนชวนเพราะเราอาจส่วนถูกหลอกเป็นทอดๆ ก็ได้
๒. เว็บไซต์ลงทุนมีมากมายอย่าลืมตรวจสอบให้แน่ใจก่อนลงทุน
๓. การลงทุนมีความเสี่ยงแปรผันตามผลตอบแทน ยิ่งผลตอบแทนสูง ยิ่งไม่เสี่ยง ยิ่งน่าสงสัย
๔. แม้จะได้ผลตอบแทนก็อย่าเพิ่งดีใจ เราอาจถูกล่อให้ตายใจในครั้งแรกก่อนหลอกเงินเพิ่ม
๕. อย่าวางใจหากไม่เคยถอนเงินคืน ตัวเลขที่เราเห็นอาจเป็นเพียงแค่ตัวเลข

ทั้งนี้ สามารถสอบถามรายละเอียดเพิ่มเติมได้ที่ สำนักงานคณะกรรมการคุ้มครองผู้บริโภค

โทร. ๑๑๖๖

\*\*\*\*\*



# 5 ข้อฝากไว้ให้คิด ระวังสัณนิคก่อนลงทุนออนไลน์



- อย่าเชื่อบรรณง่ายเกินไป อาจล้วนถูทลออก เป็นทอคๆ
- ตรวจสอบเว็บไซต์ ให้เน็งก่อนลงทุนจริง
- การองกน บิคอามเล็ง ซิงไปเลียง ยิงน่าสงสียง
- ได้ขลคอบเทบ อย่าเพ็งคใจ อาจล้ให้คตายใจ ก่อนทลอกเงินเพิม
- อย่าวางใจ ทากไม่เคย ทอนเงินคิน



สำนักงานคณะกรรมการคุ้มครองผู้บริโภค  
OFFICE OF THE CONSUMER PROTECTION BOARD

สคบ.  
1116



www.ocpb.go.th

ข้อมูลข่าวสารเพื่อสร้างการรับรู้สู่ชุมชน  
ครั้งที่ ๓๓ / ๒๕๖๖ วันที่ ๓ ตุลาคม ๒๕๖๖

กระทรวง : การท่องเที่ยวและกีฬา

กรม / หน่วยงาน : สำนักงานปลัดกระทรวงการท่องเที่ยวและกีฬา

หน่วยงานเจ้าของเรื่อง : กรมการท่องเที่ยว

ช่องทางการติดต่อ : กรมการท่องเที่ยว โทร. ๐ ๒๕๐๑ ๑๑๑๑

๑) หัวข้อเรื่อง : กลับมาอีกครั้งกับทีลอสู เปิดฤดูท่องเที่ยวตั้งแต่เดือน ก.ย. ๖๖ และอีก ๑๐ น้ำตกน้ำเที่ยว มาตรฐานคุณภาพแหล่งท่องเที่ยวจากกรมการท่องเที่ยว

๒) ข้อความสำหรับใช้ประชาสัมพันธ์

**เรื่อง กลับมาอีกครั้งกับทีลอสู เปิดฤดูท่องเที่ยวตั้งแต่เดือน ก.ย. ๖๖ และอีก ๑๐ น้ำตกน้ำเที่ยว มาตรฐานคุณภาพแหล่งท่องเที่ยวจากกรมการท่องเที่ยว**

กรมการท่องเที่ยว มีสาระน่ารู้เกี่ยวกับแหล่งท่องเที่ยวน้ำตกในประเทศไทย ดังนี้

**น้ำตกทีลอสู** ตั้งอยู่ในเขตรักษาพันธุ์สัตว์ป่าอัมผาง ห่างจากที่ทำการเขต ๓ กิโลเมตร เป็นน้ำตกที่มีชื่อเสียงโด่งดังทั้งในหมู่นักท่องเที่ยวชาวไทยและต่างประเทศเหมาะสำหรับนักท่องเที่ยวสายผจญภัย เพราะเส้นทางท่องเที่ยวไปยังน้ำตกค่อนข้างลำบากสมบุกสมบันเอาการ ซึ่งกรมอุทยานแห่งชาติ สัตว์ป่า และพันธุ์พืช แจ้งเปิดให้เที่ยวชมในฤดูกาลท่องเที่ยว ทีลอสู ตั้งแต่ กันยายน ๒๕๖๖ เป็นต้นไป

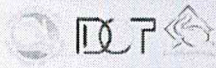
**จุดเด่นความสวยงาม**ของน้ำตกทีลอสู นั่นคือ การเฝ้าชมสายน้ำตกที่ค่อย ๆ เคลื่อนตัวตกลงสู่หน้าผาสูงชัน บวกกับเสียงยามเมื่อน้ำตกกระทบลงหินดังก้องกัมปนาท ยิ่งสร้างความน่าเกรงขามและความสวยงามให้กับน้ำตกแห่งนี้ให้เป็นที่ประจักษ์ต่อสายตาทุกคู่

ในประเทศไทยมีแหล่งท่องเที่ยวน้ำตกจำนวนมาก ในโอกาสนี้ กรมการท่องเที่ยวขอแนะนำแหล่งท่องเที่ยวน้ำตกที่มีการจัดการท่องเที่ยวที่ยั่งยืน ได้รับการรับรองมาตรฐานคุณภาพแหล่งท่องเที่ยวจากกรมการท่องเที่ยว จำนวน ๑๐ แห่ง ดังนี้

๑. น้ำตกแม่ยะ อุทยานแห่งชาติดอยอินทนนท์ จังหวัดเชียงใหม่
๒. น้ำตกคลองลาน อุทยานแห่งชาติคลองลาน จังหวัดกำแพงเพชร
๓. น้ำตกตาดโตน อุทยานแห่งชาติตาดโตน จังหวัดชัยภูมิ
๔. น้ำตกเขาชะเมา อุทยานแห่งชาติเขาชะเมา-เขาวง จังหวัดระยอง
๕. น้ำตกเจ็ดสาวน้อย อุทยานแห่งชาติน้ำตกเจ็ดสาวน้อย จังหวัดสระบุรี
๖. น้ำตกกะโรม อุทยานแห่งชาติเขาหลวง จังหวัดนครศรีธรรมราช
๗. น้ำตกกรุงชิง อุทยานแห่งชาติเขาหลวง จังหวัดนครศรีธรรมราช
๘. น้ำตกห้วยยาง อุทยานแห่งชาติน้ำตกห้วยยาง จังหวัดประจวบคีรีขันธ์
๙. น้ำตกไทรโยคน้อย อุทยานแห่งชาติไทรโยค จังหวัดกาญจนบุรี
๑๐. น้ำตกไทรโยคใหญ่ อุทยานแห่งชาติไทรโยค จังหวัดกาญจนบุรี

ทั้งนี้ สามารถติดต่อสอบถามรายละเอียดเพิ่มเติมได้ที่ กรมการท่องเที่ยว โทร. ๐ ๒๕๐๑ ๑๑๑๑





# กลับมาอีกครั้งกับ **ทีล่อช** เปิดดูท่องเที่ยวตั้งแต่วันที่ ๑ ก.ย. ๖๖



## และอีก **10** น้ำตกน่าเที่ยว

มาตรฐานคุณภาพแหล่งท่องเที่ยวจากกรมการท่องเที่ยว



☎ 2401 1111 🌐 [www.dot.go.th](http://www.dot.go.th) 📞 กรมการท่องเที่ยว



ข้อมูลข่าวสารเพื่อสร้างการรับรู้สู่ชุมชน  
ครั้งที่ ๓๓/ ๒๕๖๖ วันที่ ๓ ตุลาคม ๒๕๖๖

กระทรวง : กระทรวงมหาดไทย

กรม / หน่วยงาน : สำนักงานปลัดกระทรวงมหาดไทย

หน่วยงานเจ้าของเรื่อง : กองสารนิเทศ สำนักงานปลัดกระทรวงมหาดไทย

ช่องทางการติดต่อ : กองสารนิเทศ สำนักงานปลัดกระทรวงมหาดไทย โทรศัพท์ : ๐-๒๒๒๒-๔๑๓๑

๑) หัวข้อเรื่อง : วันดินโลก (World Soil Day) จะเกิดอะไรขึ้น หากใส่ปุ๋ยมากเกินไป

๒) ข้อความสำหรับใช้ประชาสัมพันธ์

**เรื่อง วันดินโลก (World Soil Day) จะเกิดอะไรขึ้น หากใส่ปุ๋ยมากเกินไป**

กระทรวงมหาดไทย มีสารระนำรู้เกี่ยวกับการใส่ปุ๋ยลงไปในดินจะเกิดปฏิสัมพันธ์ระหว่างธาตุต่าง ๆ ทั้งในทาง “ส่งเสริมกัน” หรือ “ต่อต้านกัน” ซึ่งส่งผลต่อการดูดใช้ธาตุอาหารของพืช ดังนี้

**ต่อต้านกัน** : การเพิ่มขึ้นของธาตุใดธาตุหนึ่งทำให้พืชนำธาตุอาหารบางธาตุไปใช้ประโยชน์ลดลง

- **ฟอสฟอรัส** มีผล “ต่อต้านกัน” กับ โพแทสเซียม (K), แคลเซียม (Ca), เหล็ก (Fe), สังกะสี (Zn), และ ทองแดง (Cu) ควรระวังอย่าใส่ปุ๋ยฟอสเฟตมากเกินไป พืชอาจขาด โพแทสเซียม (K), แคลเซียม (Ca), เหล็ก (Fe), สังกะสี (Zn), และ ทองแดง (Cu)

- **ไนโตรเจน** มีผล “ต่อต้านกัน” กับ โพแทสเซียม (K), ทองแดง (Cu), และ โบรอน (B) ควรระวังอย่าใส่ปุ๋ยไนโตรเจนมากเกินไป พืชอาจขาด โพแทสเซียม (K), ทองแดง (Cu), และ โบรอน (B)

**ส่งเสริมกัน** : การเพิ่มขึ้นของธาตุใดธาตุหนึ่งทำให้พืชนำธาตุอาหารบางธาตุไปใช้ประโยชน์เพิ่มขึ้น

- **ไนโตรเจน** มีผล “ส่งเสริมกัน” กับ แมกนีเซียม (Mg) และ โมลิบดินัม (Mo) ควรระวังถ้าใส่ปุ๋ยไนโตรเจนไม่เพียงพอ พืชอาจขาด แมกนีเซียม (Mg) และ โมลิบดินัม (Mo) ได้

ข้อมูลจาก : กองวิจัยพัฒนาปัจจัยการผลิตทางการเกษตร กรมวิชาการเกษตร โทร. ๐ ๒๕๗๙ ๗๕๑๔

\*\*\*\*\*





# เกร็ดความรู้ คู่ปฐพี

## จะเกิดอะไรขึ้น หากใส่ปุ๋ยมากเกินไป

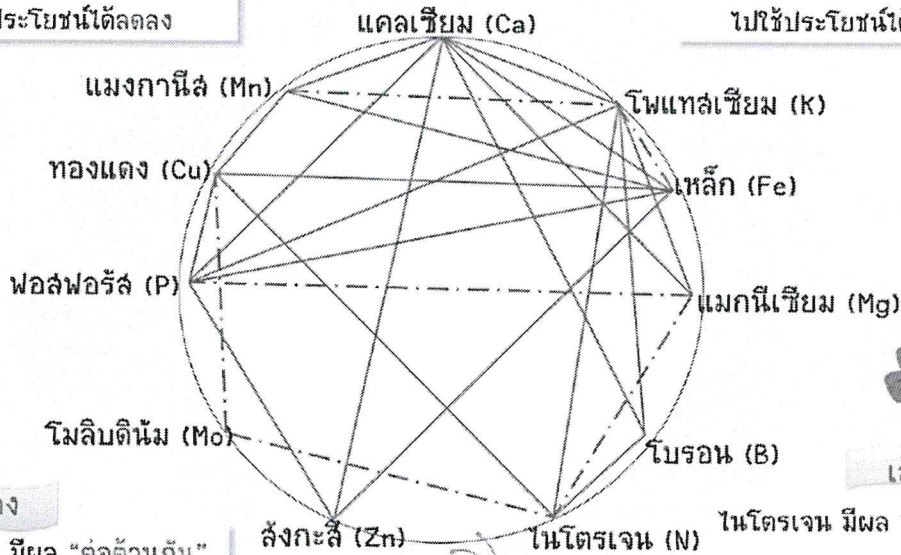
เมื่อมีการใส่ปุ๋ยลงไปบนดิน จะเกิดปฏิสัมพันธ์ระหว่างธาตุต่าง ๆ ทั้งในทาง "ส่งเสริมกัน" หรือ "ต่อต้านกัน" ซึ่งส่งผลต่อการดูดใช้ธาตุอาหารของพืช

### "ต่อต้านกัน"

การเพิ่มขึ้นของธาตุใดธาตุหนึ่ง ทำให้พืชนำธาตุอาหารบางธาตุไปใช้ประโยชน์ได้ลดลง

### "ส่งเสริมกัน"

การเพิ่มขึ้นของธาตุใดธาตุหนึ่ง ทำให้พืชนำธาตุอาหารบางธาตุไปใช้ประโยชน์ได้เพิ่มขึ้น



### เส้นสีแดง

ฟอสฟอรัส มีผล "ต่อต้านกัน" กับ K Ca Fe Zn และ Cu  
\*\*ระวัง! อย่าใส่ปุ๋ยฟอสเฟตมากเกินไป พืชอาจขาด K Ca Fe Zn และ Cu ได้

### เส้นสีเขียว

ไนโตรเจน มีผล "ส่งเสริมกัน" กับ Mg และ Mo  
\*\*ระวัง! ถ้าใส่ปุ๋ยไนโตรเจนไม่เพียงพอ พืชอาจขาด Mg และ Mo ได้

ไนโตรเจน มีผล "ต่อต้านกัน" กับ K Cu และ B

\*\*ระวัง! อย่าใส่ปุ๋ยไนโตรเจนมากเกินไป พืชอาจขาด K Cu และ B ได้

ที่มา : Mulder's chart (1953)



ข้อมูลข่าวสารเพื่อสร้างการรับรู้สู่ชุมชน  
ครั้งที่ ๓๓ / ๒๕๖๖ วันที่ ๓ ตุลาคม ๒๕๖๖

กระทรวง : กระทรวงมหาดไทย

กรม / หน่วยงาน : กรมที่ดิน

หน่วยงานเจ้าของเรื่อง : กรมที่ดิน

ช่องทางการติดต่อ : Call Center กรมที่ดิน โทร. ๐-๒๑๔๑-๕๕๕๕

๑) หัวข้อเรื่อง : กรมที่ดินมุ่งมั่นและยกระดับการบริการมุ่งสู่ “สังคมไร้เงินสด (Cashless Society)”

๒) ข้อความสำหรับใช้ประชาสัมพันธ์

เรื่อง กรมที่ดินมุ่งมั่นและยกระดับการบริการมุ่งสู่ “สังคมไร้เงินสด (Cashless Society)”

กรมที่ดิน มุ่งมั่นและยกระดับการบริการมุ่งสู่ “สังคม ไร้เงินสด (Cashless Society)” สำนักงานที่ดินทั่วประเทศ ๔๖๑ แห่ง รับชำระค่าธรรมเนียมและภาษีอากร ด้วยบัตรเดบิต บัตรเครดิต และสแกน QR CODE ผ่าน Mobile App ของทุกธนาคาร

ทั้งนี้ หากมีข้อสงสัยสามารถสอบถามรายละเอียดเพิ่มเติมได้ที่ Call Center กรมที่ดิน โทร. ๐-๒๑๔๑-๕๕๕๕

\*\*\*\*\*



ค่าธรรมเนียม  
สำนักงานที่ดินทั่วประเทศ



ชำระง่าย ปลอดภัย ไม่ต้องใช้เงินสด  
สามารถชำระค่าธรรมเนียมและภาษีอากรที่ดิน  
ด้วย บัตรเดบิต บัตรเครดิต หรือจะสแกนจ่าย QR CODE  
ผ่าน mobile Banking ของทุกธนาคาร



ข้อมูลข่าวสารเพื่อสร้างการรับรู้สู่ชุมชน  
ครั้งที่ ๓๓/ ๒๕๖๖ วันที่ ๓ ตุลาคม ๒๕๖๖

กระทรวง : กระทรวงมหาดไทย

กรม / หน่วยงาน : การไฟฟ้าส่วนภูมิภาค (PEA)

หน่วยงานเจ้าของเรื่อง : การไฟฟ้าส่วนภูมิภาค (PEA)

ช่องทางการติดต่อ : การไฟฟ้าส่วนภูมิภาค (PEA) โทร. ๑๑๒๙

๑) หัวข้อเรื่อง : PEA แนะนำการเตรียมพร้อมรับมือพายุฝน

๒) ข้อความสำหรับใช้ประชาสัมพันธ์

เรื่อง PEA แนะนำการเตรียมพร้อมรับมือพายุฝน

การไฟฟ้าส่วนภูมิภาค (PEA) มีข้อแนะนำการเตรียมพร้อมรับมือพายุฝน ดังนี้

๑. อาคารสูงควรติดตั้งสายล่อฟ้า เพื่อป้องกันฟ้าผ่า
๒. ติดตั้งระบบสายดินที่แผงเมนสวิตช์ และอุปกรณ์ไฟฟ้า
๓. เมื่อเกิดฝนฟ้าคะนอง ไม่ควรใช้อุปกรณ์ไฟฟ้าทุกชนิด
๔. ตรวจสอบความมั่นคง เสาโทรทัศน์/วิทยุ และป้ายต่างๆ เพื่อป้องกันการหักโค่นล้ม
๕. จัดเตรียมอุปกรณ์ ของจำเป็นไว้ใช้ยามฉุกเฉิน
๖. อย่าติดตั้งเสาอากาศวิทยุ หรือเสาอากาศโทรทัศน์ใกล้สายไฟฟ้า

ทั้งนี้ หากพบเหตุกระแสไฟฟ้าขัดข้อง สามารถแจ้งเหตุได้ที่ สำนักงานการไฟฟ้าส่วนภูมิภาค  
ทุกแห่ง หรือ โทร ๑๑๒๙ PEA Contact Center ตลอด ๒๔ ชั่วโมง

\*\*\*\*\*

**PEA**

# ลดเสียงเสียงอันตราย วิธีรับมือภัยจาก "พายุ"



-  อาคารสูงควรติดตั้งสายล่อฟ้า เพื่อป้องกันฟ้าผ่า
-  ติดตั้งระบบสายดิน ที่แผงเมนสวิตช์ และอุปกรณ์ไฟฟ้า
-  เมื่อเกิดฝนฟ้าคะนอง ไม่ควรใช้อุปกรณ์ไฟฟ้าทุกชนิด
-  ตรวจสอบความมั่นคงเสาโทรทัศน์/วิทยุ และป้ายต่างๆ เพื่อป้องกันการหักโค่นล้ม
-  จัดเตรียมอุปกรณ์ของจำเป็นไว้ใช้ยามฉุกเฉิน
-  อย่าติดตั้งเสาอากาศวิทยุ หรือเสาอากาศโทรทัศน์ใกล้สายไฟฟ้า



เว็บไซต์: [www.pea.co.th](http://www.pea.co.th) | โทร: 1129 PEA



ข้อมูลข่าวสารเพื่อสร้างการรับรู้สู่ชุมชน  
ครั้งที่ ๓๓ / ๒๕๖๖ วันที่ ๓ ตุลาคม ๒๕๖๖

กระทรวง : กระทรวงยุติธรรม

กรม / หน่วยงาน : สำนักงานปลัดกระทรวงยุติธรรม

หน่วยงานเจ้าของเรื่อง : กองกลาง สำนักงานปลัดกระทรวงยุติธรรม

ช่องทางการติดต่อ : กลุ่มงานประชาสัมพันธ์ กองกลาง สำนักงานปลัดกระทรวงยุติธรรม โทร ๐๖ ๑๙๙๓ ๙๕๒๕

๑) หัวข้อเรื่อง : ถนนกำลังซ่อมแซม รถตกถนน ใครรับผิดชอบ

๒) ข้อความสำหรับใช้ประชาสัมพันธ์

**เรื่อง : ถนนกำลังซ่อมแซม รถตกถนน ใครรับผิดชอบ**

การขับรถผ่านถนน ซึ่งอยู่ระหว่างกำลังซ่อมบำรุง หรือทำถนนใหม่ หรือวางท่อระบายน้ำ บางครั้งผู้รับเหมาไม่ได้ติดตั้งอุปกรณ์ป้องกันอันตราย เพื่อป้องกันไม่ให้ผู้สัญจรไปมาได้รับอันตราย หรือป้องกันไม่ให้เกิดอุบัติเหตุ เมื่อเกิดความเสียหายขึ้นกับรถยนต์ เนื่องจากบริเวณดังกล่าวนั้น ถนนทรุด หรืออยู่ระหว่างการวางท่อระบายน้ำ

ตามมาตรา ๔๒๐ แห่งประมวลกฎหมายแพ่งและพาณิชย์ วางหลักว่า “ผู้ใดจงใจ หรือประมาท เลินเล่อทำต่อบุคคลอื่นโดยผิดกฎหมายให้เขาเสียหายถึงแก่ชีวิตก็ดี แก่ร่างกายก็ดี อนามัยก็ดี เสรีภาพก็ดี ทรัพย์สิน หรือสิทธิอย่างหนึ่งอย่างใดก็ดี ท่านว่าผู้นั้นทำละเมิดจำต้องใช้ค่าสินไหมทดแทนเพื่อการนั้น”

โดยหน่วยงานหรือผู้ที่มีหน้าที่ซ่อมแซมหรือบำรุงรักษาถนนต้องรับผิดชอบตามข้อเท็จจริง ที่เกิดขึ้นซึ่งการป้องกันที่ดีที่สุด คือ ต้องเพิ่มความระมัดระวังให้มากยิ่งขึ้น เพื่อไม่ให้ประชาชนต้องเกิดความเดือดร้อน และได้รับความเสียหายจากการละเลยหน้าที่ของหน่วยงานของรัฐ

ข้อมูลจาก : ประมวลกฎหมายแพ่ง และพาณิชย์ มาตรา ๔๒๐

ทั้งนี้ ประชาชนทั่วไปสามารถขอรับคำปรึกษาด้านกฎหมาย บริการด้านงานยุติธรรมต่าง ๆ หรือสอบถามข้อมูลเพิ่มเติมได้ที่

๑. สายด่วนยุติธรรม ๑๑๑๑ กด ๗๗ ฟรีตลอด ๒๔ ชั่วโมง

๒. จดหมาย : ตู้ไปรษณีย์ ๓ หลักสี่ กทม. ๑๐๒๑๐

๓. เว็บไซต์ : <https://www.moj.go.th/> และระบบให้บริการประชาชน <http://mind.moj.go.th>

๔. อีเมลล์ : [complainingcenter@moj.go.th](mailto:complainingcenter@moj.go.th)

๕. แอปพลิเคชันไลน์ Lind id : Svloo๗

๖. เฟสบุ๊ค : ศูนย์บริการร่วมกระทรวงยุติธรรม และกระทรวงยุติธรรม Ministry Of Justice, Thailand

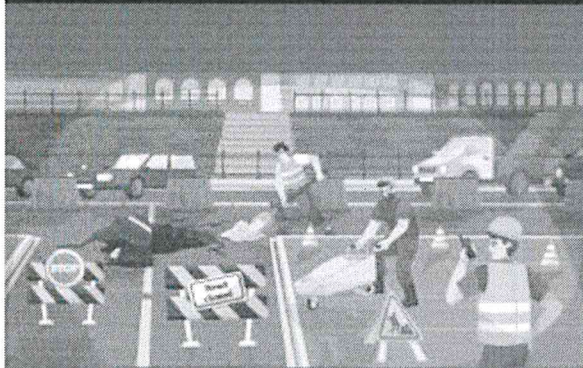
๗. แอปพลิเคชัน Justice Care : บริการรับเรื่องยุติธรรมสร้างสุข

๘. สำนักงานยุติธรรมจังหวัดทั่วประเทศ

๙. กองทุนยุติธรรม โทร ๐๖๓-๒๖๙๗๐๕๖ หรือ Facebook: กองทุนยุติธรรม กระทรวงยุติธรรม

\*\*\*\*\*





การขับรถผ่านถนน ซึ่งอยู่ระหว่างกำลังซ่อมบำรุง หรือทำถนนใหม่ หรือวางท่อระบายน้ำ บางครั้งผู้รับเหมาไม่ได้ติดตั้งป้ายเตือน หรือติดตั้งอุปกรณ์ป้องกันอันตราย เพื่อป้องกันไม่ให้ผู้สัญจรไปมาได้รับอันตราย หรือป้องกันไม่ให้เกิดอุบัติเหตุ เมื่อเกิดความเสียหายขึ้นกับรถยนต์ เนื่องจากบริเวณดังกล่าวนั้นถนนทรุด หรืออยู่ระหว่างการวางท่อระบายน้ำ

ตามมาตรา 420 แห่งประมวลกฎหมายแพ่งและพาณิชย์ วางหลักว่า

“ผู้ใดจงใจหรือประมาทเลินเล่อ ทำต่อบุคคลอื่นโดยผิดกฎหมายให้เขาเสียหายถึงแก่ชีวิตก็ดี แก่ร่างกายก็ดี อนามัยก็ดี เสรีภาพก็ดี ทรัพย์สินหรือสิทธิอย่างหนึ่งอย่างใดก็ดี ท่านว่าผู้นั้นทำละเมิดจำต้องใช้ค่าสินไหมทดแทนเพื่อการนั้น”

โดยหน่วยงานหรือผู้ที่มีหน้าที่ซ่อมแซมหรือบำรุงรักษาถนนต้องรับผิดชอบตามข้อเท็จจริงที่เกิดขึ้น

ซึ่งการป้องกันที่ดีที่สุด คือ ต้องเพิ่มความระมัดระวังให้มากยิ่งขึ้น

เพื่อไม่ให้ประชาชนต้องเกิดความเดือดร้อน และได้รับความเสียหายจากการละเลยหน้าที่ของหน่วยงานของรัฐ

ประมวลกฎหมายแพ่งและพาณิชย์ มาตรา 420



จัดทำโดย กลุ่มงานประชาสัมพันธ์ กองกลาง สำนักงานปลัดกระทรวงยุติธรรม



ข้อมูลข่าวสารเพื่อสร้างการรับรู้สู่ชุมชน  
ครั้งที่ ๓๓ / ๒๕๖๖ วันที่ ๓ ตุลาคม ๒๕๖๖

กระทรวง : กระทรวงวัฒนธรรม

กรม / หน่วยงาน : กระทรวงวัฒนธรรม

หน่วยงานเจ้าของเรื่อง : กระทรวงวัฒนธรรม

ช่องทางการติดต่อ : กระทรวงวัฒนธรรม โทร. ๐ ๒๒๐๙ ๓๕๐๗-๘

๑) หัวข้อเรื่อง : ประกาศแล้ว ๑๐ สุดยอดชุมชนต้นแบบ “เที่ยวชุมชน ยลวิถี” ปี ๖๖ ใน ๑๐ จังหวัด

๒) ข้อความสำหรับใช้ประชาสัมพันธ์

**เรื่อง ประกาศแล้ว ๑๐ สุดยอดชุมชนต้นแบบ “เที่ยวชุมชน ยลวิถี” ปี ๖๖ ใน ๑๐ จังหวัด**

นายเสริมศักดิ์ พงษ์พานิช รัฐมนตรีว่าการกระทรวงวัฒนธรรม กล่าวว่า ตามที่กระทรวงวัฒนธรรม (วธ.) มุ่งขับเคลื่อนการดำเนินโครงการชุมชนคุณธรรมน้อมนำหลักปรัชญาของเศรษฐกิจพอเพียงขับเคลื่อนด้วยพลังบวร เน้นใช้ “พลังบวร” เป็นกลไกสำคัญในการขับเคลื่อนชุมชน และได้ดำเนินการส่งเสริมพัฒนาชุมชนคุณธรรมฯ ในระดับต่าง ๆ รวมจำนวนกว่า ๒๗,๐๐๐ ชุมชน ทั่วประเทศ ในปี ๒๕๖๖ นี้ วธ. จึงดำเนินโครงการคัดเลือก ๑๐ สุดยอดชุมชนต้นแบบ “เที่ยวชุมชน ยลวิถี” ประจำปี ๒๕๖๖ มุ่งเน้นยกระดับชุมชนคุณธรรมฯ สู่การเป็นแหล่งท่องเที่ยวทางวัฒนธรรมอย่างต่อเนื่องเป็นปีที่ ๓ เพื่อคัดเลือกชุมชนคุณธรรมฯ ที่มีศักยภาพ และความพร้อมด้านการท่องเที่ยวในทุกมิติ จำนวน ๑๐ ชุมชน จากชุมชนคุณธรรมฯ ทั่วประเทศ เพื่อประกาศยกย่อง เชิดชูเกียรติ สร้างขวัญกำลังใจแก่ชุมชนและผู้ให้การสนับสนุนการขับเคลื่อนพร้อมเผยแพร่ประชาสัมพันธ์ให้เป็นที่รู้จักแพร่หลายในวงกว้าง เพื่อให้เกิดการพัฒนาต่อยอดและขยายผลความสำเร็จไปยังชุมชนที่ส่งเสริมการสร้างจิตสำนึกต่อสถาบันพระมหากษัตริย์ และน้อมนำหลักปรัชญาของเศรษฐกิจพอเพียงไปปฏิบัติใช้ในชีวิตประจำวัน เพื่อให้อยู่ดีมีสุข ดำรงชีวิตตามวิถีวัฒนธรรมที่ดั่งามปลูกกระแสการท่องเที่ยววิถีชุมชน สร้างโอกาส สร้างรายได้ เสริมสร้างเศรษฐกิจฐานรากให้มีความเข้มแข็งอย่างยั่งยืน ต่อไป

นายเสริมศักดิ์ กล่าวอีกว่า สำหรับเกณฑ์การคัดเลือกดังกล่าว อาทิ การมีผู้นำชุมชนเป็นศูนย์กลางบริหารจัดการชุมชนที่ดี สมาชิกมีส่วนร่วมจัดกิจกรรม หน่วยงานภาครัฐ เอกชน สำนักงานวัฒนธรรมจังหวัด (สวจ.) มีส่วนร่วมขับเคลื่อน มีอัตลักษณ์ของชุมชนมีความโดดเด่น อาทิ เป็นชุมชนที่มีความเชื่อหรือประวัติศาสตร์ชุมชนเป็นที่น่าสนใจ มีสถานที่ สถาปัตยกรรม หรืออื่นๆ สามารถดึงดูดนักท่องเที่ยว มีวัฒนธรรมและประเพณีที่สร้างประสบการณ์ร่วมให้กับนักท่องเที่ยว สนุกสนาน น่าสนใจ สร้างความประทับใจ มีศิลปะการแสดง ผลิตภัณฑ์ชุมชน สะท้อนอัตลักษณ์ของชุมชน มีภูมิปัญญา ปรากฏชาวบ้าน ผู้รู้ที่สามารถถ่ายทอดให้กับคนในชุมชน รวมถึงอาหาร การบริการการท่องเที่ยว มีนักร้อง/ผู้นำทางแนะนำอัตลักษณ์ของชุมชนได้ เส้นทางคมนาคมที่สะดวก ง่ายต่อการเข้าถึง มีรถรับจ้าง รถสาธารณะบริการในชุมชน ตลอดจนที่พัก/โฮมสเตย์มีมาตรฐาน สะอาด สวยงาม เป็นต้น



สำหรับผลการคัดเลือกดังกล่าว ปรากฏว่าผลการคัดเลือก ๑๐ สุดยอดชุมชนต้นแบบ “เที่ยวชุมชน ยลวิถี” ประจำปี ๒๕๖๖ จำนวน ๑๐ ชุมชน ซึ่งเป็นชุมชนที่มีศักยภาพและความพร้อมด้านการท่องเที่ยวในทุกมิติ และมีผลการดำเนินงานดีเด่นเป็นที่ประจักษ์ มีดังนี้

๑. ชุมชนคุณธรรมฯ วัดท่าขนุน ต.ท่าขนุน อ.ทองผาภูมิ จ.กาญจนบุรี
๒. ชุมชนคุณธรรมฯ บ้านปากน้ำชุมพร ต.ปากน้ำ อ.เมืองชุมพร จ.ชุมพร
๓. ชุมชนคุณธรรมฯ วัดพระธาตุผาเงา ต.เวียง อ.เชียงแสน จ.เชียงราย
๔. ชุมชนคุณธรรมฯ วัดพระธาตุช่อแฮ ตำบลช่อแฮ อำเภอเมืองแพร่ จังหวัดแพร่
๕. ชุมชนคุณธรรมฯ บ้านฟ้าหยาด ตำบลฟ้าหยาด อำเภอมหาชัยชนะ จังหวัดยโสธร
๖. ชุมชนคุณธรรมฯ วัดบ้านหวาว ตำบลหวาว อำเภอเมืองระนอง จังหวัดระนอง
๗. ชุมชนคุณธรรมฯ บ้านท่ามะขาม ตำบลสวนผึ้ง อำเภอสวนผึ้ง จังหวัดราชบุรี
๘. ชุมชนคุณธรรมฯ วัดพระพุทธบาทห้วยต้ม ตำบลนาทราย อำเภอเถิน จังหวัดลำพูน
๙. ชุมชนคุณธรรมฯ บ้านท่าฉลอม ตำบลท่าฉลอม อำเภอเมืองสมุทรสาคร จังหวัด

สมุทรสาคร

๑๐. ชุมชนคุณธรรมฯ บ้านโนนกกอก ตำบลหนองนาค้า อำเภอเมืองอุดรธานี จังหวัด

อุดรธานี

“ขอแสดงความยินดีแก่ ๑๐ ชุมชนที่ได้รับรางวัล ถือเป็นชุมชนต้นแบบที่มีศักยภาพและความพร้อมด้านการท่องเที่ยวในทุกมิติ ซึ่งทางกระทรวงวัฒนธรรมพร้อมสนับสนุน และจะประชาสัมพันธ์ เผยแพร่ให้ชุมชนได้เป็นที่รู้จักในวงกว้าง ดึงดูดนักท่องเที่ยว ตลอดจนประชาชนทั่วไป เดินทางมาท่องเที่ยวอย่างต่อเนื่อง และมุ่งหวังให้การท่องเที่ยวชุมชนในรูปแบบ “เที่ยวชุมชน ยลวิถี” จะสามารถสร้างโอกาส สร้างงาน สร้างรายได้ เสริมสร้างเศรษฐกิจฐานรากของชุมชนให้เกิดความเข้มแข็งอย่างยั่งยืน” รัฐมนตรีว่าการกระทรวงวัฒนธรรม กล่าว

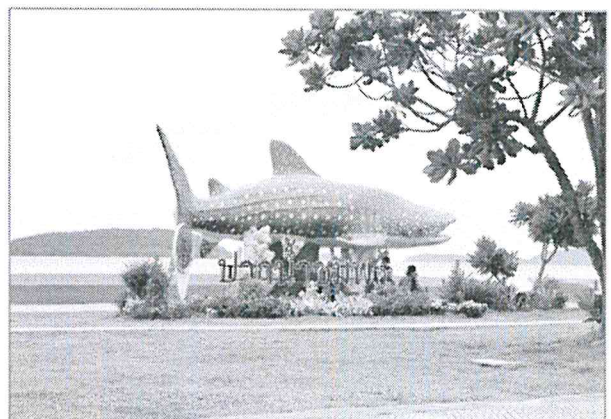
ทั้งนี้ จะมีพิธีมอบโล่ ให้แก่ผู้แทน ๑๐ สุดยอดชุมชนต้นแบบ “เที่ยวชุมชน ยลวิถี” ปี ๒๕๖๖ และลงพื้นที่เปิดชุมชนที่ได้รับคัดเลือกแต่ละแห่ง ในช่วงปลายปี ๒๕๖๖ เป็นต้นไป เพื่อเป็นการสร้างขวัญและกำลังใจ และเป็นโมเดลต้นแบบขยายไปสู่ชุมชนอื่น ๆ ต่อไป



ชุมชนคุณธรรมฯ วัดท่าขนุน ต.ท่าขนุน อ.ทองผาภูมิ จ.กาญจนบุรี



ชุมชนคุณธรรมฯ บ้านปากน้ำชุมพร ต.ปากน้ำ อ.เมืองชุมพร จ.ชุมพร

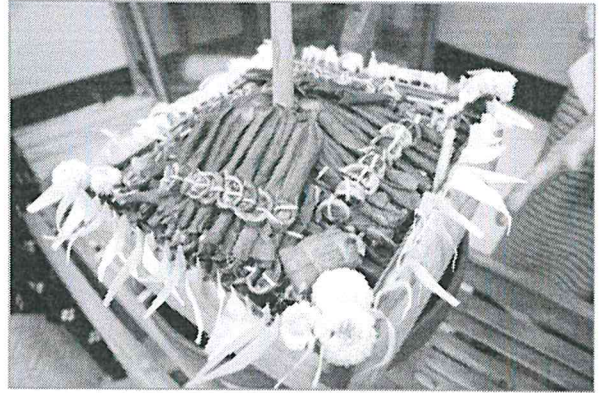
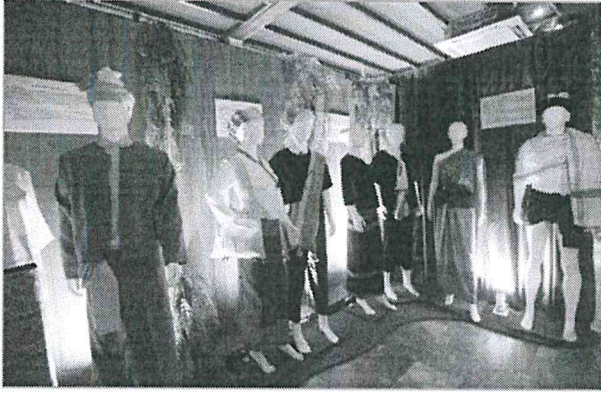


ชุมชนคุณธรรมฯ วัดพระธาตุผาเงา ต.เวียง อ.เชียงแสน จ.เชียงราย





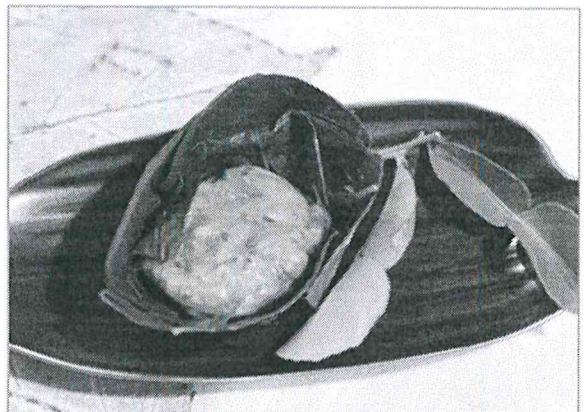
ชุมชนคุณธรรมฯ วัดพระธาตุช่อแฮ ตำบลช่อแฮ อำเภอเมืองแพร่ จังหวัดแพร่



ชุมชนคุณธรรมฯ บ้านฟ้าหยาด ตำบลฟ้าหยาด อำเภอมหาชัยชนะ จังหวัดยโสธร

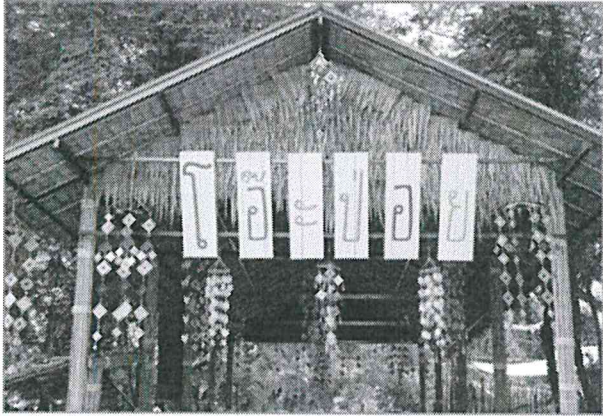


ชุมชนคุณธรรมฯ วัดบ้านหวาง ตำบลหวาง อำเภอเมืองระนอง จังหวัดระนอง





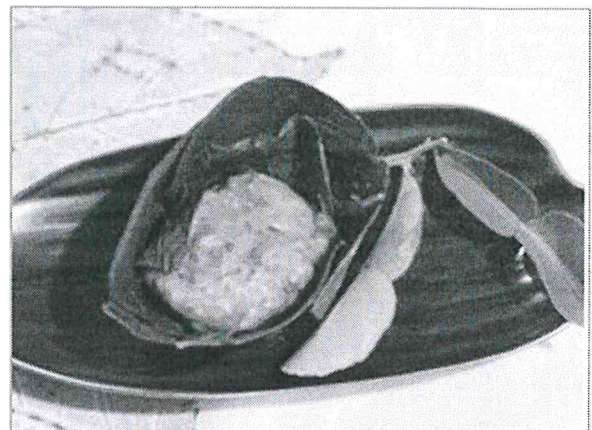
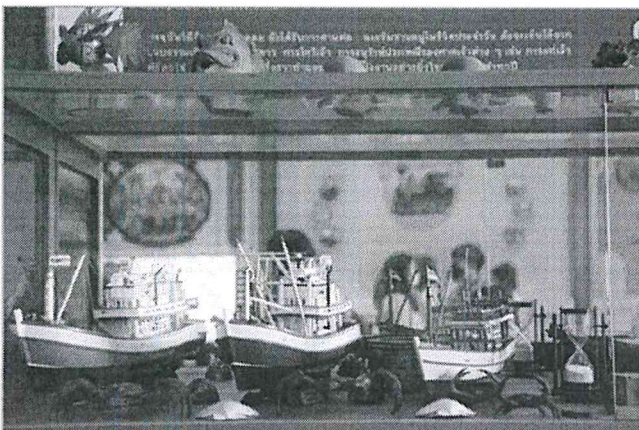
ชุมชนคุณธรรมฯ บ้านท่ามะขาม ตำบลสวนผึ้ง อำเภอสวนผึ้ง จังหวัดราชบุรี



ชุมชนคุณธรรมฯ วัดพระพุทธบาทห้วยต้ม ตำบลนาทราย อำเภอลี้ จังหวัดลำพูน

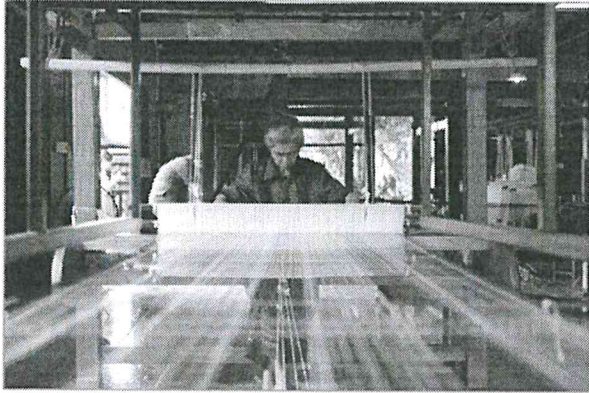


ชุมชนคุณธรรมฯ บ้านท่าฉลอม ตำบลท่าฉลอม อำเภอเมืองสมุทรสาคร จังหวัดสมุทรสาคร





ชุมชนคุณธรรมฯ บ้านโนนกกอก ตำบลหนองนาคำ อำเภอเมืองอุดรธานี จังหวัดอุดรธานี



**ข้อมูลข่าวสารเพื่อสร้างการรับรู้สู่ชุมชน**  
ครั้งที่ ๓๓ / ๒๕๖๖ วันที่ ๓ ตุลาคม ๒๕๖๖

กระทรวง : กระทรวงสาธารณสุข

กรม / หน่วยงาน : กรมวิทยาศาสตร์การแพทย์

หน่วยงานเจ้าของเรื่อง : กรมวิทยาศาสตร์การแพทย์

ช่องทางการติดต่อ : กรมวิทยาศาสตร์การแพทย์ โทร. ๐ ๒๕๕๙ ๙๘๕๐-๗

๑) หัวข้อเรื่อง : กรมวิทยาศาสตร์การแพทย์ แนะนำวิธีกำจัดยุงและแมลงได้ง่าย ๆ ด้วยอุปกรณ์ในบ้าน

๒) ชื่อความสำคัญใช้ประชาสัมพันธ์

**เรื่อง กรมวิทยาศาสตร์การแพทย์ แนะนำวิธีกำจัดยุงและแมลงได้ง่าย ๆ ด้วยอุปกรณ์ในบ้าน**

กรมวิทยาศาสตร์การแพทย์ แนะนำวิธีกำจัดยุงและแมลงได้ง่าย ๆ ด้วยอุปกรณ์ในบ้านไม่ว่าช่วงไหน ๆ ก็อย่าชะล่าใจเรื่องยุงพาหะที่นำโรคมารุ่คนได้ วันนี้กรมวิทยาศาสตร์การแพทย์มีวิธีป้องกันตนเองและคนในบ้านจากยุงรวมทั้งแมลงต่าง ๆ ที่อาจมาก่อความรำคาญใจให้รำคาญใจในแบบฉบับง่าย ๆ ทำตามได้ไม่ยากเพียงหาอุปกรณ์และส่วนผสมได้จากในบ้าน โดยไม่ยุ่งยากและไม่ต้องเสียเวลา ตามวิธีดังต่อไปนี้

๑. ใช้ผงซักฟอก : โรยผงซักฟอก ใส่ภาชนะน้ำขังที่เป็นแหล่งเพาะพันธุ์ยุง

๒. ใช้กระบอกฉีด + น้ำยาล้างจาน : ผสมน้ำยาล้างจาน ๑ ช้อนชากับน้ำเปล่า ๑ ลิตร ในกระบอกฉีดน้ำ ฉีดพ่นต่อเนื่องไปที่กลุ่มยุง และห้ามเขย่าเพราะการทำให้เกิดฟองมาก ๆ จะไม่มีผลในการกำจัดยุงได้

๓. ใช้สายยาง (วิธีกาต้มน้ำ) : ใช้สายยางยาว ๒ เท่าของความสูงภาชนะ และกรอกน้ำให้เต็มสายยาง ใช้มือหมุนกวนน้ำประมาณ ๒-๓ รอบ จนลูกน้ำ ตัวโม่ง มารวมกันอยู่กึ่งกลางของภาชนะ ใช้สายยางที่เตรียมไว้ดูดเอาลูกน้ำตัวโม่งออก

๔. ใช้จานพลาสติก + น้ำยาล้างจาน : บีบน้ำยาล้างจานหยดเล็กน้อย ลงบนพื้นจานพลาสติก ใช้จานโอบจับยุงที่บินมารบกวนใกล้ ๆ ตัวเรา

**อัตราส่วนการเจือจาง กำจัดยุงและแมลงชนิดต่างๆ ด้วยอุปกรณ์กระบอกฉีดน้ำ**

กำจัดยุง > ใช้น้ำยาล้างจาน ๑ ส่วน ผสมน้ำ ๔ ส่วน ฉีดต่อเนื่องบริเวณที่เห็นยุงหลบหรือเกาะเป็นกลุ่มตามมุมอับในบ้าน หรือตามกองผ้า

กำจัดแมลงวัน > ใช้น้ำยาล้างจาน ๑ ส่วน ผสมน้ำ ๔ ส่วน หรือผงซักฟอก ๑ ช้อนโต๊ะ ผสมน้ำ ๑ ลิตร นำเศษอาหารที่แมลงวันชอบ มาวางล่อในภาชนะเป็นกับดักให้แมลงวันมาตอมรวมกันมากๆ แล้วฉีดต่อเนื่อง

กำจัดแมลงสาบ > ใช้น้ำยาล้างจาน ๑ ส่วน ผสมน้ำ ๔ ส่วน หรือผงซักฟอก ๑ ช้อนโต๊ะ ผสมน้ำ ๑ ลิตร ฉีดต่อเนื่องไปที่กลุ่มแมลงสาบ หรือตรงบริเวณที่แมลงสาบหลบซ่อนอยู่

กำจัดมด และ ปลวก > ใช้น้ำยาล้างจาน ๑ ส่วน ผสมน้ำ ๔ ส่วน หรือผงซักฟอก ๑ ช้อนโต๊ะ ผสมน้ำ ๑ ลิตร ฉีดหรือราดมด ปลวก ตามแนวเดินหรือตามรูรัง

กำจัดเพลี้ย > ใช้น้ำยาล้างจาน ๑ ช้อนชา ผสมน้ำ ๑ ลิตร ฉีดตามต้นไม้ที่มีกลุ่มเพลี้ยเกาะอยู่ โดยให้ระวังที่ใบอ่อน หรือก้านดอกของต้นไม้ด้วย

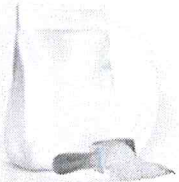
อ่านข้อมูลเพิ่มเติมได้ที่ <https://www3.dnsc.moph.go.th/post-view/2001> และสามารถสอบถามรายละเอียดเพิ่มเติมได้ที่ กรมวิทยาศาสตร์การแพทย์ โทร. ๐ ๒๕๕๙ ๙๘๕๐-๗





# วิธีกำจัดยุงและแมลง

## ด้วยอุปกรณ์ของใช้ในบ้าน



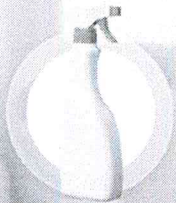
### ผงชักฟอก

โรยผงชักฟอก ใส่ภาชนะน้ำขังที่เป็นแหล่งเพาะพันธุ์ยุง



### สายยาง

- ใช้สายยางยาว 2 เท่าของความสูงภาชนะ และกรอกน้ำให้เต็มสายยาง
- ใช้มือหมุนกวนน้ำประมาณ 2-3 รอบ จนลูกน้ำ ตัวโม่ง มารวมกันอยู่ที่กึ่งกลางของภาชนะ
- ใช้สายยางที่เตรียมไว้ดูดเอาลูกน้ำตัวโม่งออก

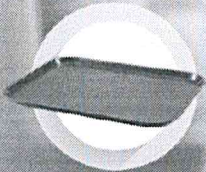


+

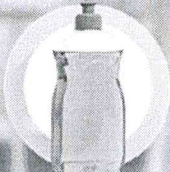


### กระบอกฉีด + น้ำยาล้างจาน

ผสมน้ำยาล้างจาน 1 ช้อนชากับน้ำเปล่า 1 ลิตร ในกระบอกฉีดน้ำ ฉีดพ่นต่อเนื่องไปที่กลุ่มยุง และห้ามเขย่า เพราะการทำให้เกิดฟองมากจะไม่มีผลในการกำจัดยุงได้



+



### จานพลาสติก + น้ำยาล้างจาน

- ชีบน้ำยาล้างจานหยดเล็กน้อย ลงบนพื้นจานพลาสติก
- ใช้จานโฉบจับยุงที่บินมารบกวนใกล้ๆตัวเรา



@dmscnews



กรมวิทยาศาสตร์การแพทย์



www.dmsc.moph.go.th

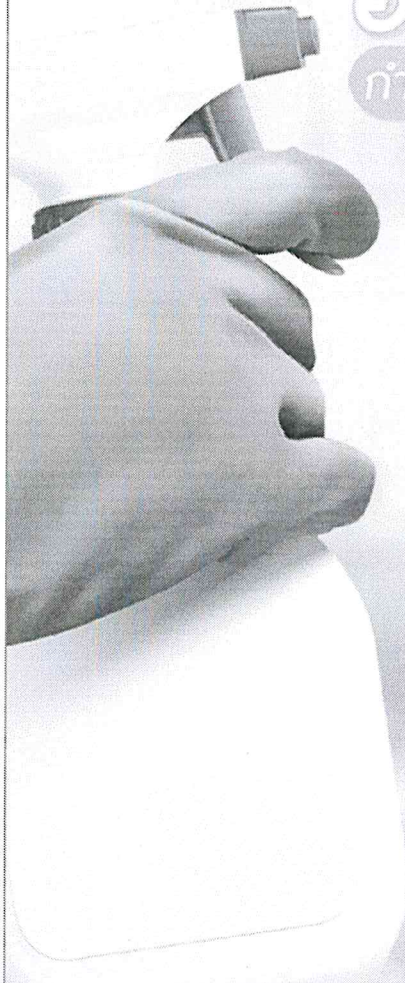


02-589-9850-7



# อัตราส่วนการเจือจาง

กำจัดยุงและแมลงชนิดต่างๆ ด้วยกระบอกฉีดน้ำ



## ยุง

ใช้น้ำล้างจาน 1 ส่วน ผสมน้ำ 4 ส่วน  
ฉีดต่อเนืองบริเวณที่เลี้ยงยุงหลย หรือเกาะ  
เป็นกลุ่มตามมุมอับในเพดาน หรือตามกองผ้า



## แมลงวัน

ใช้น้ำล้างจาน 1 ส่วน ผสมน้ำ 4 ส่วน  
หรือผงซักฟอก 1 ช้อนโต๊ะ ผสมน้ำ 1 ลิตร  
เก็บเศษอาหารที่แมลงวันชอบ มาวางใส่ในภาชนะ  
เป็นกับดักให้แมลงวันมาตอมรวมกันมากแล้ว  
ฉีดต่อเนื่อง



## แมลงสาบ

ใช้น้ำล้างจาน 1 ส่วน ผสมน้ำ 4 ส่วน หรือ  
ผงซักฟอก 1 ช้อนโต๊ะ ผสมน้ำ 1 ลิตร  
ฉีดต่อเนื่องให้กลุ่มแมลงสาบ หรือตรงบริเวณ  
ที่แมลงสาบหลบซ่อนอยู่



## มด และปลวก

ใช้น้ำล้างจาน 1 ส่วน ผสมน้ำ 4 ส่วน หรือ  
ผงซักฟอก 1 ช้อนโต๊ะ ผสมน้ำ 1 ลิตร  
ฉีด หรือราด มด ปลวก ตามแนวเดิน หรือ  
ตามรูรัง



## เห็บ

ใช้น้ำล้างจาน 1 ช้อนชา ผสมน้ำ 1 ลิตร  
ฉีดตามต้นไม้ที่มีกลุ่มเห็บเกาะอยู่ โดยระวัง  
ใบอ่อน หรือกลีบดอกของต้นไม้ด้วย



@dmscnews



กรมวิทยาศาสตร์การแพทย์



www.dmsc.moph.go.th



02-589-9850-7

ข้อมูลข่าวสารเพื่อสร้างการรับรู้สู่ชุมชน  
ครั้งที่ ๓๓ / ๒๕๖๖ วันที่ ๓ ตุลาคม ๒๕๖๖

กระทรวง : กระทรวงสาธารณสุข

กรม / หน่วยงาน : กรมควบคุมโรค

หน่วยงานเจ้าของเรื่อง : กรมควบคุมโรค

ช่องทางการติดต่อ : กรมควบคุมโรค โทร. ๑๔๒๒

๑) หัวข้อเรื่อง : เตือนไข้หวัดใหญ่ (Influenza) ระบาดมากในช่วงฤดูฝนและฤดูหนาว

๒) ข้อความสำหรับใช้ประชาสัมพันธ์

**เรื่อง เตือนไข้หวัดใหญ่ (Influenza) ระบาดมากในช่วงฤดูฝนและฤดูหนาว**

กรมควบคุมโรค มีข้อเตือนระวังไข้หวัดใหญ่ (Influenza) ซึ่งไข้หวัดใหญ่ดังกล่าวเกิดจากเชื้อไวรัสไข้หวัดใหญ่ (Influenza virus) ซึ่งจำแนกได้ ๓ ชนิด ที่พบมากที่สุด ได้แก่ ชนิด A (H1N1) (H3N2) รองลงมา คือ ชนิด B และ C โดยลักษณะอาการป่วย การแพร่ติดต่อ และการป้องกันไข้หวัดใหญ่ ดังนี้

**อาการป่วย**

- มีไข้สูง
- เบื่ออาหาร
- ปวดเมื่อยกล้ามเนื้อ
- มีน้ำมูกใส ไอแห้ง ๆ

**การแพร่ติดต่อ**

- แพร่กระจายโดยการไอหรือจามรดกัน
- การสัมผัสสิ่งของเครื่องใช้ร่วมกันโดยเชื้อจะเข้าสู่ร่างกาย ทางจมูก ตา ปาก

**การป้องกันไข้หวัดใหญ่**

- ปิดจมูก ปาก เมื่อไอ หรือจาม
- ล้างมือบ่อย ๆ ด้วยน้ำและสบู่
- เลี่ยงสถานที่คนหนาแน่น
- หยุดเรียน หยุดงาน พักรักษาตัวอยู่บ้าน

ทั้งนี้ สามารถติดต่อสอบถามรายละเอียดเพิ่มเติมได้ที่ กรมควบคุมโรค โทร. ๑๔๒๒

\*\*\*\*\*



# ไข้หวัดใหญ่

## Influenza

เกิดจากเชื้อไวรัสไข้หวัดใหญ่ (Influenza virus)  
ซึ่งจำแนกได้ 3 ชนิด ที่พบมากที่สุด ได้แก่  
ชนิด A (H1N1) (H3N2) รองลงมาคือ ชนิด B และ C

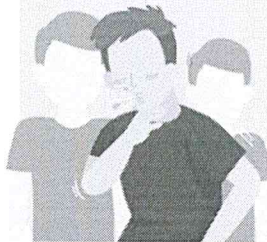


### อาการป่วย



- มีไข้สูง
- เบื่ออาหาร
- ปวดเมื่อยกล้ามเนื้อ
- มีน้ำมูกใส ไอแห้ง ๆ

### การแพร่ติดต่อ



แพร่กระจายโดยการไอหรือจามรดกัน การสัมผัสสิ่งของเครื่องใช้ร่วมกัน โดยเชื้อจะเข้าสู่ร่างกายทางจมูก ตา ปาก

### การป้องกันไข้หวัดใหญ่



ปิดจมูก ปาก  
เมื่อไอ หรือจาม



ล้างมือบ่อย ๆ  
ด้วยน้ำและสบู่



เลี่ยงสถานที่  
คนหนาแน่น



หยุดเรียน หยุดงาน  
พักรักษาตัวอยู่บ้าน

